



2022 訊舟科技股份有限公司

ESG 永續報告書

# 目錄

## 內容

關於本報告書 .....	4
經營者的話 .....	6
<b>第一章、永續管理與溝通 .....</b>	<b>7</b>
1.1 公司簡介 .....	7
1.2 利害關係人議合 .....	11
1.3 重大主題鑑別 .....	14
1.4 重大主題管理 .....	16
<b>第二章、誠信經營 .....</b>	<b>20</b>
2.1 公司治理 .....	21
2.1.1 董事會結構與運作 .....	22
2.1.2 功能性委員會 .....	30
2.1.3 溝通重大議題頻率與成果 .....	33
2.2 經營績效 .....	34
2.3 法令遵循 .....	34
2.3.1 內部稽核制度 .....	34
2.3.2 道德行為準則 .....	35
2.3.3 誠信經營守則 .....	35
2.3.4 稅務管理 .....	36
2.3.5 檢舉制度 .....	37
2.4 風險防護 .....	38
2.4.1 風險管理 .....	39
2.4.2 資通安全 .....	43
<b>三、綠色設計、智慧經營 .....</b>	<b>46</b>
3.1 供應鏈管理 .....	48
3.1.1 供應商概況 .....	48
3.1.2 供應商管理 .....	52
3.1.3 供應商評選 .....	54
3.2 客戶安全與健康 .....	56
3.2.1 產品安全與認證 .....	58
3.2.2 客戶服務 .....	60
<b>四、永續環境、品質控管 .....</b>	<b>61</b>
4.1 能源與排放 .....	61
4.1.1 能源管理 .....	61
4.1.2 節能成果 .....	61
4.1.3 溫室氣體排放 .....	62

4.2 水資源管理 .....	62
4.3 氣候變遷調適 .....	63
4.4 廢棄物管理 .....	65
<b>五、友善職場、完善教育 .....</b>	<b>66</b>
5.1 員工結構 .....	67
5.1.1 員工概況 .....	67
5.1.2 薪酬制度 .....	70
5.2 職業安全管理 .....	72
5.2.1 職業安全衛生管理 .....	72
5.2.2 健康管理與關懷 .....	75
5.2.3 職業傷害與職業病預防 .....	76
5.3 員工關懷 .....	78
5.3.1 員工完善福利 .....	78
5.3.2 完善教育 .....	81
5.3.3 人權照護 .....	83
5.3.4 員工退休制度及實施情形 .....	84
5.3.5 營運變更之最少公告期限 .....	85
5.4 社會公益 .....	86
<b>附錄 .....</b>	<b>87</b>
附錄一：GRI 永續性報導準則 ( GRI 準則 ) 對照表 .....	87
附錄二：永續揭露指標—通信網路業 .....	93
附錄三：上市上櫃公司氣候相關資訊 .....	95

## 關於本報告書

訊舟科技股份有限公司依據「上市(櫃)公司編製與申報永續報告書作業辦法」規範，2022年首次發行永續報告書，未來將會每年度發行。本報告書以訊舟科技股份有限公司(在報告書中將以「訊舟集團」、「訊舟科技」、「訊舟」、「本公司」、「我們」簡稱表示)為主體。報告書之內容涵蓋經濟、公司治理、社會及環境各面向的具體實踐及績效數據，為求專案及活動績效的完整性，部分內容會涵蓋2022年1月1日之前，以及2022年12月31日之後，期許未來能夠持續落實永續的精神，朝向永續經營的目標邁進。

### 範疇與原則

本報告書所揭露數據以及內容為2022年度(2022年1月1日至2022年12月31日)之資訊為主，報告書資訊涵蓋範圍以台灣營運據點(訊舟科技營運總部)為主，並呈現利害關係人最為關注的永續發展主題，報告書分為經濟、社會、環境、公司治理等四個面向。其揭露之財務報表等相關財務數據範疇與年報一致，若有涉及其他範疇則另行於報告書內文中說明。本公司於報導期間無重大之營運變更，包含規模、結構、所有權與供應鏈，故無數據重編及報導改變之情形發生。

本報告書揭露資料及數據係由總公司各部門據實提供，交由永續發展推動小組各中心主管複核修訂，再循行政程序送董事長核閱後定稿出版。目前報告書尚無做外部保證或確信，惟確保本報告書資訊可信度，將提至董事會報告。

報告書中所揭露的統計數據來自本公司自行統計與調查的結果，有關財務數據來源，皆來自於經會計師(勤業眾信聯合會計師事務所)簽證之財務年報資訊，以新台幣計算；此外，環保安全衛生相關績效則採用國際通用指標呈現，部分數據則引用政府機關網站公開發佈的資料，並以一般慣用之數值描述方式呈現，若有推估之情形，會於各相關章節註明。

以下為公司關係企業資料列表：

公司關係企業	
本報告書揭露之據點	台灣台北市內湖總公司
本報告書範疇未涵蓋之子/孫公司	美國子公司--Edimax Computer Company 歐洲子公司--Edimax Technology Europe B.V. 英屬維京群島子公司--Edimax Technology (BVI) Co., Ltd. 香港孫公司--Datamax (HK) Co., Ltd. 大陸曾孫公司--瑞訊電子(東莞)有限公司 台灣子公司--訊奇(股)公司 日本孫公司--Smax Japan Co., Ltd. 台灣子公司--歐科商業電訊(股)公司 模里西斯孫公司--ABST Information International Inc. 大陸曾孫公司--訊全信息科技(上海)有限公司 台灣子公司--康全電訊(股)公司

	美國孫公司--Comtrend Corporation 荷蘭孫公司--Comtrend Technology (Netherlands) B.V. 西班牙孫公司--Comtrend Iberia S.L. 捷克孫公司--Comtrend Central Europe S.R.O.
--	---

## 編制依循

本報告書架構參考 GRI 協會於 2021 年公佈之通用準則 2021(Universal Standards 2021)· 作為主要揭露架構· 並呼應「上市上櫃公司永續發展實務守則」· 以及使用氣候相關財務揭露框架 ( Task Force on Climate-related Financial Disclosures, TCFD ) 與 SASB 永續會計準則 ( Sustainability Accounting Standards Board, SASB ) 編撰· 呈現訊舟在永續經營的努力與成果。

## 發行時間

此為訊舟科技編製的第一本永續報告書· 訊舟科技未來將每年定期發行永續報告書· 並同時於訊舟科技公司網站上公開發表。

- 現行發行版本 2023 年 9 月發行
- 下一發行版本 2024 年 6 月發行

## 聯絡資訊

若對本報告書有任何疑問或建議· 請與我們聯繫。

- 訊舟科技股份有限公司
- 聯絡人: 發言人-潘良榮資深副總經理
- 地址: 台北市內湖區新湖一路 278 號
- 電話: (02)7739-6888
- 電子郵件: ir@edimax.com.tw

## 經營者的話

本公司一貫秉持誠信、品質、服務、創新的核心價值，建立與客戶、供應商及員工的長期夥伴關係，專注網路通訊本業，視市場環境變化，穩健布局，積極開拓新市場、新客戶並持續投入研發，提供優質高效的解決方案及產品，提升公司整體競爭力。

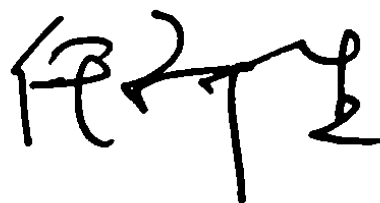
回顧 2022 年度，過往因受疫情影響，以致關鍵零組件缺料造成之長短料問題已逐步獲得緩解，積壓之訂單陸續出貨，推動公司營收持續攀升。

公司在追求獲利與經營績效的同時，將更重視永續發展目標，秉持『取之於社會；用之於社會』的理念，接軌國際準則，針對環境、社會及公司治理三大構面，建立各項工作推動小組，識別各重要利害關係人及重要關鍵事項，完整檢視各項重要指標，攜手利害關係人共同努力，積極推動各項作為，落實於日常管理與作業之中，提升公司長期競爭優勢與社會參與，發揮積極正向影響力，創造更高的價值。

展望今年，訊舟集團將持續秉持以 4S (Software、Solution、Service、Security) 為導向，專注在 3H(高單價、高附加值、高毛利率)策略，除了深耕既有 Switch、WIFI SMB 市場，開發工控網通 (Industrial Grade Networking Solutions) 市場外，將導入更多 AIOT 應用產品及解決方案，以提升整體競爭實力；在電信端市場方面，建構在既有寬頻通訊設備優勢基礎上，提供客戶專業、客製化、區隔化且具有市場競爭力之產品，以滿足各類電信及寬頻服務業者佈建需求，同時爭取更多電信及寬頻服務客戶以擴大市場並分散客戶集中風險。

訊舟集團經過重新調整步伐，營運狀況穩定向上，未來公司經營團隊仍將持續致力於創新模式、強化庫存管控、深耕客戶及產品，繼續朝向專業網路通訊大廠邁進，對未來營運及各方面之成長維持審慎而樂觀。

董事長



# 第一章、永續管理與溝通

## 1.1 關於訊舟科技

訊舟科技成立於 1986 年，總公司位於台北市內湖科技工業區，2002 年於台灣證券交易所掛牌上市。

訊舟集團為全方位網路集團，產品囊括網通零售端市場、企業端市場，並積極開發工控市場，另透過投資康全電訊，跨足電信端市場；產品主要區分為商用及消費性通訊設備、電信商通訊設備及通訊服務等三大類。

「EDIMAX」產品連年獲得經濟部「台灣精品標誌」肯定，其中 2016 年 EdiLife 智慧家庭聯網解決方案更獲頒經濟部台灣精品銀質獎，2016~2023 年八年期間連年獲獎，共計拿下二十六座台灣精品獎，在企業無線網路、智慧家庭以及 AIOT 智能物聯網科技應用領域上，成績斐然。

此外，近年來更有多項創新產品贏得 iF、Red Dot、d&i award 等國際獎項肯定。2014 與 2015 年連續兩年獲得全球最大的品牌諮詢公司 Interbrand，評比 EDIMAX 為前 35 大最有價值之台灣國際品牌。2017 年本公司推出「AirBox 公共空間室內空氣品質監測與數位廣告機展示解決方案」，榮獲 2017 年資訊月『百大創新產品獎』。

本集團於中國大陸東莞建構專業網通產品生產基地，除了承接國際知名大廠 OEM/ODM 業務外，並以「EDIMAX」及「COMTREND」自有品牌行銷世界各國，行銷通路遍及全球，全球員工達 1,000 人以上，企業版圖持續擴張。

公司概況				
公司名稱	訊舟科技股份有限公司			
英文名稱	Edimax Technology Co., Ltd.			
創立日期	1986年6月28日			
市場別	上市			
股票代碼	3047			
產業別	通信網路業			
上市日期	2002年8月26日			
主要經營業務	設計、研發、製造、銷售及網路通訊產品服務			
董事長	任冠生			
員工人數	營運據點總人數	1,061人(截至2022.12.31)	台灣據點	296人(截至2022.12.31)
營運據點	臺灣(台北市內湖區新湖一路278號)			
實收資本額	2,128,363,530元 (截至2023.8.31)			

## 公司外觀




## ■ 訊舟公司股東結構

截止日期：2023/04/16		
股東	持股股數	持股比例(%)
政府機構	-	-
金融機構	-	-
其他法人	23,124,072	10.94
個人	181,498,259	85.83
外國機構及外人	6,836,206	3.23
總計	211,458,537	100



## ■ 全球布局

訊舟科技總部位於台灣，海外據點佈建跨越歐、亞、美各大洲及新興市場等地，並於荷蘭、德國、波蘭、日本、美國、杜拜、上海、香港等地佈建子公司及辦事處。

訊舟科技全球辦事處	
-----------	---

## ■ 各關係企業

訊舟科技成功的關鍵是持續的建立與擴展通路夥伴。目前所擁有的通路在全世界已經超過 70 餘國家。透過台灣、美國以及荷蘭等地的國際銷貨中心，我們提供運籌物流服務以確保客戶訂單及時的送達，並於全世界各地提供完善的維修服務系統。2022 年訊舟公司組織與其供應鏈皆無重大改變。

轉投資公司	地址
1.美國子公司--Edimax Computer Company	530 Technology Dr. Ste 100 Irvine, CA 92618
2.歐洲子公司--Edimax Technology Europe B.V.	Fijenhof 2, 5652 AE Eindhoven, The Netherlands
3.英屬維京群島子公司--Edimax Technology (BVI) Co., Ltd.	Vistra Corporate Services Centre, Wickhams Cay II, Road Town, Tortola, VG1110, British Virgin Islands
3.1香港孫公司--Datamax (HK) Co., Ltd. (控股公司)	Flat/Rm 701 7/F Witty Comm Bldo Ia-II Tung Choi St Kl
3.2大陸曾孫公司--瑞訊電子(東莞)有限公司(生產據點)	廣東省東莞市東城區牛山外經工業區
4.台灣子公司--訊奇(股)公司	台北市南港區三重路19之13號8樓
4.1日本孫公司--Smax Japan Co., Ltd.	東京都港區芝浦四丁目21番1號芝浦アイランドグロ - ヴタワ - 809
5.台灣子公司--歐科商業電訊(股)公司	台北市南港區三重路19之13號8樓B室
5.1模里西斯孫公司--ABST Information International Inc. (控股公司)	Level 3, Alexander House, 35 Cybercity, Ebene, Mauritius
5.2大陸曾孫公司--訊全信息科技(上海)有限公司	上海市閔行區虹梅南路4999弄23號A區16室
6.台灣子公司--康全電訊(股)公司	新北市三重區重新路5段609巷10號3樓之1
6-1.美國孫公司--Comtrend Corporation	103 Tropea Aisle City of Irvine County of Orange State of California
6-2.荷蘭孫公司--Comtrend Technology (Netherlands) B.V.	Korsjespoortsteeg 13, 1015AP, Amsterdam, Netherlands
6-2-1.西班牙孫公司--Comtrend Iberia S.L,	CL PROCION (ED AMERICA II) 7 3H BJ MADRID 28023 (MADRID)
6-2-2.捷克孫公司--Comtrend Central Europe S.R.O	Jankovcoval 1518/2 170 00 Praha 7 Czech Republic

辦事處	地址
Germany Office	Gießerallee 33, 47877 Willich, Germany
Poland Office	ul. Wołoska 7, 02-675 Warsaw, Poland
MEA Office	P.O. Box 18372, Plot MO 0646, Jebel Ali Free Zone, Dubai, United Arab Emirates
China Office	Room 606, 6F., Building 71, No. 1066, QinZhou North Rd., Xuhui District, Shanghai, 200233, China

## ■ 主要產品與業務

訊舟客戶除承接國際知名大廠 ODM/OEM 業務外，尚包括終端消費者、一般消費性電子產品通路及零售業者、國外大型電信服務業者及電信設備供應商等，商用及消費性通訊設備、電信商通訊設備及通訊服務，企業版圖持續擴張。並以「EDIMAX」及「COMTREND」自有品牌行銷世界各國，行銷通路遍及全球。

下表為銷售地區與銷售情形：

銷售對象	年 度	2021 年度		2022 年度	
		金 額 (新台幣仟元)	%	金 額 (新台幣仟元)	%
歐 洲		875,649	16.69	1,012,149	16.97
美 洲		1,038,046	19.78	1,077,488	18.07
亞洲及其他地區		3,333,823	63.53	3,873,520	64.96
合 計		5,247,518	100.00	5,963,157	100.00

## ■ 外部組織之參與

為持續提升訊舟科技永續競爭力，本公司除成為相關同業公會之會員外，亦積極參與其他國內外公協會，以取得最新產業資訊，並增進與其他企業組織合作，提升公司新技術研發能力，本公司所參加之國內外公協會組織如下：

產業公協會、其他會員協會及國家或國際性倡導組織	會員資格
IEEE	一般會員
VCCI council japan	一般會員
UL GmbH	一般會員
WIFI Alliance	一般會員
台北市電腦商業同業公會	一般會員

## 1.2 利害關係人議合

本公司利害關係人參考 GRI 準則中所列出公司可能之利害關係人包括：股東、銀行機構、政府組織、員工、客戶、商業夥伴、供應商、社區/地方團體、非政府組織、社福組織、學術及產學合作單位等，透過外部專家依公司對該利害關係人之實際負面衝擊、潛在負面衝擊、實際正面影響、潛在正面影響得分相加後排序，整體總分大於 10 分者，並與公司高階主管討論後確認為本公司 2022 年度之重要利害關係人。

2022 年訊舟科技鑑別出利害關係人為：「股東與其他投資人」、「客戶」、「供應商(或承攬商/外包商)」、「員工與其他工作者」、「金融機構」、「政府」等。



利害關係人	利害關係人對本公司的意義	溝通管道	頻率	溝通成效
金融機構	金融機構為公司取得資金管道之一，對公司營運成長極為重要，需與銀行維持長期友好關係。	郵件(Email)	隨時	適時提供公司營運上資金融通需求。
		電話	隨時	
		拜訪	不定期	
		通訊軟體(Line)	隨時	

股東與其他投資人	股東與其他投資人對公司產業競爭力、財務績效、公司營運治理、風險管理、公司永續性等極為重視，係維持公司的整體營運與永續發展的推動力。	股東常會	每年一次	<ol style="list-style-type: none"> <li>1. 每年舉辦法人說明會，俾使投資人瞭解本公司之營運概況。</li> <li>2. 公告本公司中/英文版之股東會議事手冊、股東會年報及議事錄供投資人參考。</li> </ol>
		法人說明會	每年至少一次	
		重大訊息及公司資訊公告於公開資訊觀測站	依規定定期及不定期資訊	
		長期穩定的股利政策	每年一次發放(如有獲利)	
		設立電子郵件信箱與聯絡電話，為投資者與公司之間建立暢通的溝通管道	隨時	
政府 (董事會、國稅局、稅捐處、消防安檢、勞保局、健保局)	法規遵循是公司必須配合的，配合政府法令宣導、稽核及相關活動等，進行事故及災害防治。	參加法規說明會或公聽會	不定期	與主管機關保持良好互動，並符合法令規範隨時調整。
		依各主管機關要求與規定，提供相關報告或回覆	不定期	
		公文	不定期	
		電話	不定期	
		拜訪	不定期	
		郵件(Email)	不定期	

供應商(或承攬商/外包商)	供應商提供公司原材料/零件，在生產達標及外包價格等管控對公司獲利至關重要，仰賴廠商提供品質優良穩定的產品，才能維持公司產品的品質與穩定性。	新供應商稽核	依需求	<ol style="list-style-type: none"> <li>1. 面對面溝通最有效率。</li> <li>2. 品質、詢價、議價、交期等確認。2022年供應商稽核結果為74分。</li> </ol>
		電話	經常性、不定期	
		通訊軟體(Line)	經常性、不定期	
		郵件(Email)	經常性、不定期	
		拜訪	經常性、不定期	
客戶	客戶係公司營運成長的來源，對公司來說至為重要。	郵件(Email)	隨時	<p>藉由定期開會蒐集客戶回饋意見，隨時提供內容進行檢討改善，提升客戶滿意度。2022年客戶滿意度結果為78%。</p>
		通訊軟體(Line)	隨時	
		專線(特定客戶)	隨時	
		線上視訊/電話會議	隨時	
		拜訪	經常性、不定期	
		QBR	每季	
員工與其他工作者	員工是訊舟永續經營的砥柱，也是我們持續成長的驅動力，不僅是公	郵件(Email)	隨時、不定期	<ol style="list-style-type: none"> <li>1. 依員工個人工作所需、績效評核結果與職涯發展需要，規劃個人發展</li> </ol>

司員工更是工作上的好夥伴。	電話	隨時	計劃書。 2. 定期舉辦勞資溝通會議。 3. 成立職業安全衛生委員會，且正導入安全管理系統ISO 45001驗證，落實安全衛生。 4. 通過ISO 14001環境驗證。 5. 依同仁工作需求提供必要協助。
	通訊軟體(Line)	隨時	
	會議	不定期	

### 1.3 重大主題鑑別

訊舟透過重大主題鑑別流程分析對本公司營運活動、商業關係及永續脈絡之議題，鑑別出 2022 年度之重大性議題，於重大主題管理中，有效地回應各利害關係人關注的議題。

透過「了解組織脈絡」、「鑑別永續議題之實際及潛在衝擊」、「評估衝擊顯著性」、「永續議題揭露報導」等 4 大步驟，決定重大永續主題，並讓永續發展報告書揭露的資訊能夠符合利害關係人的需求。

#### 步驟一：了解組織脈絡

相關永續主題參考包含 GRI 主題準則、SASB 準則之重大主題等，彙整出 **35 個** 永續議題。

#### 步驟二：鑑別永續議題之實際及潛在衝擊

由公司高層、部門主管，及外部專家依公司於該永續議題對經濟、環境、社會(人與人權)之實際或潛在的負面衝擊與正面影響進行評分，再將各主題之實際負面衝擊、潛在負面衝擊、實際正面影響、潛在正面影響於經濟、環境、社會(人與人權)之得分相加後排序，總分大於 30 分者優先建議列為本公司之重大主題。

#### 步驟三：評估衝擊顯著性

評分結果，經外部專家與公司各部門開會討論後，藉由過去營運經驗，探討議題的影響顯著成程度與可能性，分析確定 **10 項** 重大性永續議題。

#### 步驟四：永續議題揭露報導

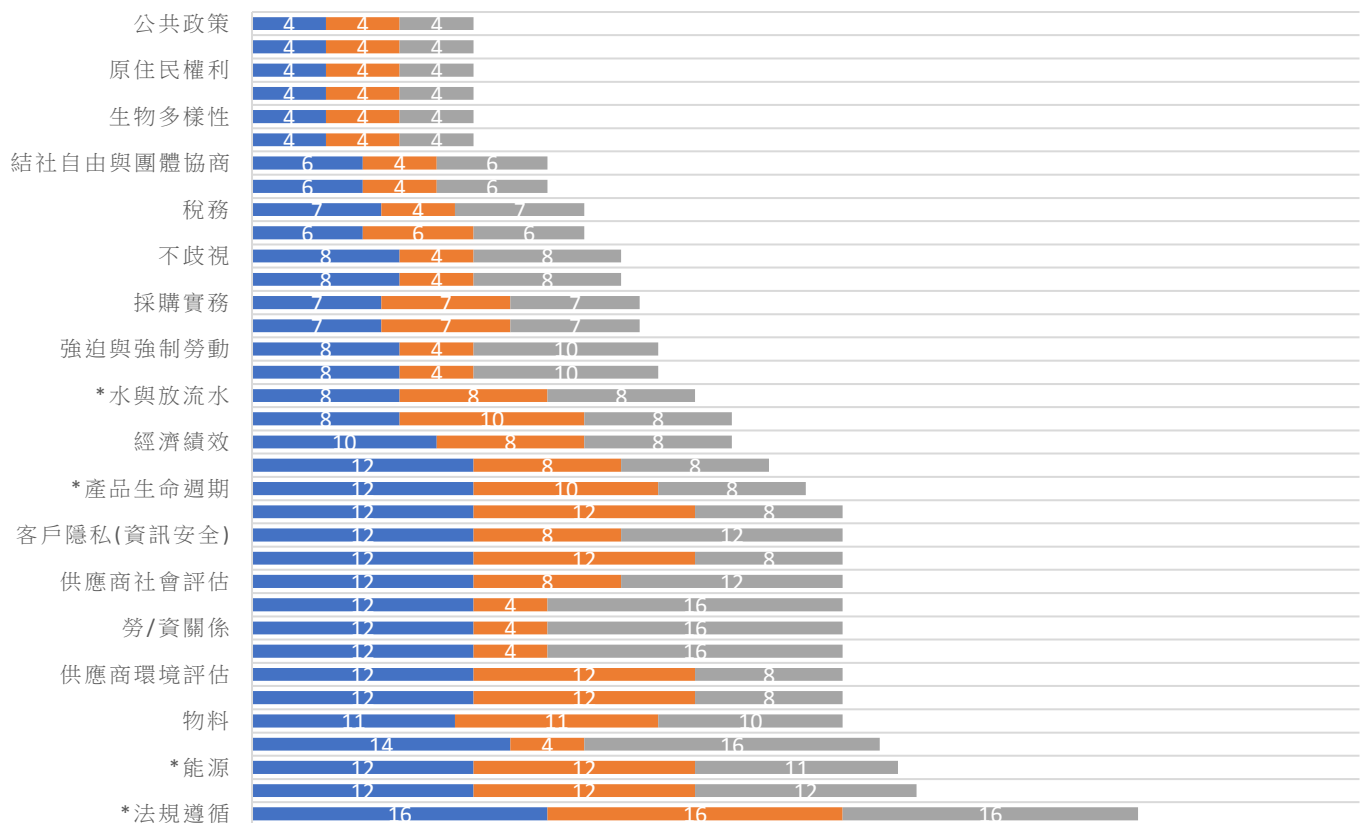
重大性永續議題分析結果，外部專家依議題性質，並與公司各部門進行綜合性評估，最終把 **10 項** 重大性永續議題歸納出 **7 個** 重大主題管理方針，透過永續報告書向利害關係人進行溝通跟回應。

## ■ 重大主題鑑別結果列表

重大主題鑑別結果		
主要之重大主題		
1.顧客的健康與安全	2.職業安全衛生	3.供應商評鑑管理 (供應商環境評估、供應商社會評估)
4.勞雇關係、勞/資關係、訓練與教育	5.行銷與標示	6.客戶隱私(資訊安全)
7.軟體研發增值		
次要之重大主題		
8.法規遵循	9.能源	10.物料
11.排放	12.產品生命週期	13.關鍵材料的風險管理
14.經濟績效	15.廢棄物	16.水與放流水
17.童工	18.強迫與強制勞動	19.市場地位
20.採購實務	21.員工多元化與平等機會	22.不歧視
23.反貪腐	24.稅務	25.間接經濟衝擊
26.結社自由與團體協商	27.反競爭行為	28.生物多樣性
29.保全實務	30.原住民權利	31.當地社區
32.公共政策		

### 訊舟科技重大主題之衝擊程度

■ 經濟面 ■ 環境面 ■ 社會面



## 1.4 重大主題管理

重大主題列表	描述組織與重大主題相關的政策或承諾 (說明其重要性)	描述影響衝擊	主要影響對象 (受到組織營運活動影響之群體)	對應章節
顧客的健康與安全 (GRI 416)	訊舟科技的企業願景是透過持續創新，提供優異品質的產品/解決方案與服務，產品設計上強調「簡單、創新、人文、環保、安全」，產品的研發及製造堅持「品質第一」，滿足目標客戶的潛在需求。魅力品質及創新品質同時也是EDIMAX品質政策的立足點，找出提升客戶滿意度的切入點，規劃制定超越期待的魅力品質，不斷進行品質的突破與創新，和競爭產品做出差異化、區隔化的創新產品，為顧客帶來持續的驚喜，締造顧客深度滿足，為客戶創造最大價值，為品牌忠誠度加分。	<ul style="list-style-type: none"> <li>• <b>經濟面-實際/正面影響：</b> 維持產品品質與確保合乎規格，以確保客戶對本公司產品的信任，為公司營業帶來正面效益。</li> <li>• <b>人權面-潛在/負面衝擊：</b> 產品若沒有相對應的補救計畫，會造成客戶購買產品的疑慮，也會相對造成公司的聲譽影響。</li> </ul>	<ul style="list-style-type: none"> <li>• 訊舟科技(造成)</li> <li>• 供應商(或承攬商/外包商)(促成)</li> <li>• 政府(促成)</li> <li>• 客戶(直接相關)</li> </ul>	第三章、綠色設計、智慧經營
職業安全衛生 (GRI 403)	本公司未來有可能面臨相關法規上的處罰。職業安全衛生管理可降低本公司的成本風險與提高產品在永續議題上的競爭力。	<ul style="list-style-type: none"> <li>• <b>經濟面-實際/正面影響：</b> 促進工作場所的安全可以提高員工的工作效率和生產力，從而增加企業的利潤。並降低勞工受傷或生病的風險可以減少企業的生產停擺、生產成本和賠償費用。還可以提高企業形象，增強在市場中的競爭力。</li> <li>• <b>經濟-潛在/負面衝擊：</b> 若公司沒有相對應的策略與預防規劃時，可能會造成員工的職業傷害或是環境沒有完善，將會遭到政府裁罰，而造成公司損失。</li> <li>• <b>環境-潛在/正面影響：</b> 職業安全衛生措施可以減少對環境的污染，例如減少有害物質的排放和廢棄物的產生，用以保護員工的健康和安全，亦可避免因工作受傷</li> </ul>	<ul style="list-style-type: none"> <li>• 訊舟科技(造成)</li> <li>• 政府(促成)</li> <li>• 供應商(或承攬商/外包商)(直接相關)</li> <li>• 員工(直接相關)</li> </ul>	第五章、友善職場、完善教育



		<p>或生病而產生的醫療廢棄物和其他污染物質。</p> <ul style="list-style-type: none"> <li><b>人權面-實際/正面影響：</b> 訊舟除依法令規範提供安全與健康之工作環境外，並成立職業安全衛生專責單位與委員會組織，且定期辦理安全衛生、消防等相關教育訓練，採取必要之預防措施以防止職業災害發生，進而降低工作環境之危險因素。</li> </ul>		
<p>供應商評鑑管理 (GRI 308) (GRI 414)</p>	<p>1. 選擇符合本公司要求的最佳供應商，促使公司產品之品質得到穩定和提高其發展，並確保供應商提供的產品符合有害物質管制要求。</p> <p>2. 外包廠商生產效率及成本管控對於公司獲利至關重要。</p>	<ul style="list-style-type: none"> <li><b>環境面-實際/正面影響：</b> 對供應商定期進行評鑑，可以幫助追蹤供應商是否有使用對環境有益的製程與產品，避免因為生產產品造成環境過大的傷害。</li> <li><b>經濟面-潛在/負面衝擊：</b> 若沒對供應商做定期評鑑，可能會造成供應商提供的產品品質不一，而造成被政府的稽核導致營運成本的增加。</li> <li><b>人權面-潛在/正面影響：</b> 加強評鑑，可以關注供應商是否有雇用童工或是有非法移民的情形發生，避免人權的侵害發生。</li> </ul>	<ul style="list-style-type: none"> <li>訊舟科技(造成)</li> <li>股東與其他投資人(促成)</li> <li>政府(促成)</li> <li>銀行(促成)</li> <li>供應商(或承攬商/外包商)(直接相關)</li> </ul>	<p>第三章、綠色設計、智慧經營</p>
<p>勞雇關係 (GRI 401) 勞/資關係 (GRI 402) 訓練與教育 (GRI 404)</p>	<p>員工是公司重要的資產之一，有良好的雙向溝通與培育，可以保留人才，並積極對員工做基本教育訓練，促使他們成長動力。對人才的招募也有一定的助益。</p>	<ul style="list-style-type: none"> <li><b>經濟面-實際/正面衝擊：</b> 良好的教育訓練，員工在外面對客戶時，可以維持客戶的信任，也增加客戶對本公司產品的信任。</li> <li><b>人權面-實際/正面影響：</b> 良好的受雇關係，可以增加企業的形象，也可以增加更多人才對企業的相信，進而加入我們這個大家族。也透過相關福利與培育，留住員</li> </ul>	<ul style="list-style-type: none"> <li>訊舟科技(造成)</li> <li>股東與其他投資人(促成)</li> <li>供應商(或承攬商/外包商)(促成)</li> <li>政府(促成)</li> <li>員工與其他工作者(直接相關)</li> </ul>	<p>第五章、友善職場、完善教育</p>

		<p>工的心。</p> <ul style="list-style-type: none"> <li><b>人權面-潛在/負面衝擊：</b> 若公司沒有建立良好的勞雇與勞資關係，將會造成聲譽不好也會間接造成未來徵才上的困難。</li> </ul>		
行銷與標示 (GRI 417)	<p>本公司之產品主要為無線、AIOT及有線網通產品，近年來各國在訂定法規時，對於無線產品的是否符合標準要求更為嚴謹。尤其是在WiFi 7/6E及AIOT產品線之相關法規上更為細分化及複雜。如不進行嚴格管理，本公司未來可能面臨各國相關法規上的處罰。本公司盡責的以各國法規進行產品標示法管理，可降低成本風險與提高產品在永續議題上的競爭力。</p>	<ul style="list-style-type: none"> <li><b>經濟面-潛在/負面衝擊：</b> 若安規過期沒有及時注意與防範措施，會造成政府的裁罰，增加公司的營運成本，並影響客戶對本公司的信任。</li> <li><b>經濟面-實際/正面影響：</b> 完善的行銷標示，可以幫助公司產品符合政府規範，並隨時注意出口產品是否有符合當地政府規範，讓客戶與股東信任公司所生產之產品。</li> </ul>	<ul style="list-style-type: none"> <li>訊舟科技(造成)</li> <li>政府(促成)</li> <li>股東(促成)</li> <li>客戶(直接相關)</li> </ul>	第三章、綠色設計、智慧經營
客戶隱私(資訊安全) (GRI 417)	<p>當公司發生資訊安全問題時，除會對公司造成損失外，也連帶影響公司聲譽和形象，可能會讓客戶失去對公司的信任，進而對產品或研發服務產生懷疑。因此公司為保持客戶信任，強化資訊安全的管理和控制，制定相應的資訊安全政策和流程，確保公司員工遵守相關規定，分權管理機密資料使用，加強對重要資訊的保護，並且定期進行資訊安全帳號權限稽查作業，即時解決及降低資安風險。</p>	<ul style="list-style-type: none"> <li><b>經濟面-潛在/負面衝擊：</b> 客戶資料外洩將蒙受財物或商譽損失。</li> <li><b>人權面-實際/正面影響：</b> 公司管控良好的客戶隱私可以讓公司維持穩定成長，讓客戶對公司產品有信心，並穩固公司的營運與聲譽。</li> </ul>	<ul style="list-style-type: none"> <li>訊舟科技(造成)</li> <li>政府(促成)</li> <li>員工與其他工作者(促成)</li> <li>客戶(直接相關)</li> </ul>	第二章、誠信經營
軟體研發增值 (自訂主題)	<p>訊舟是一家專業的硬體製造商，長期提供品質優良的硬體設計與製造，但隨著業界的競爭訊舟必須要將軟體列入與競爭對手的差異化中，包含：雲端服務、管理軟體、企業等級的軟體增值，這對訊舟科技的經營與發展，非常重要！</p>	<ul style="list-style-type: none"> <li><b>經濟面-實際/正面影響：</b> 公司進行新的軟體研發，可以讓公司經濟成長，促成股東與客戶對產品的興趣，不斷的更新與創新，讓產品價值不斷。</li> <li><b>人權面-潛在/正面影響：</b> 公司不斷研發，讓員工持續學習與創新產品的機會，讓公司人才持續不斷。</li> </ul>	<ul style="list-style-type: none"> <li>訊舟科技(造成)</li> <li>員工與其他工作者(促成)</li> <li>金融機構(促成)</li> <li>股東與其他投資人(直接相關)</li> <li>客戶(直接相關)</li> </ul>	第三章、綠色設計、智慧經營

主要影響對象說明：

1. 造成：公司的行動及不行動，皆可能造成負面衝擊產生。
2. 促成：組織的活動致使、促進或誘使，造成重大主題的產生與被重視。
3. 直接相關：直接造成相關利害關係人直接性的影響。

## 第二章、誠信經營

本公司基於誠信經營之企業文化及健全發展，依「上市上櫃公司誠信經營守則」規定訂定本公司「誠信經營守則」，本守則適用範圍及於子公司及其他具有實質控制能力之機構或法人等集團企業與組織。

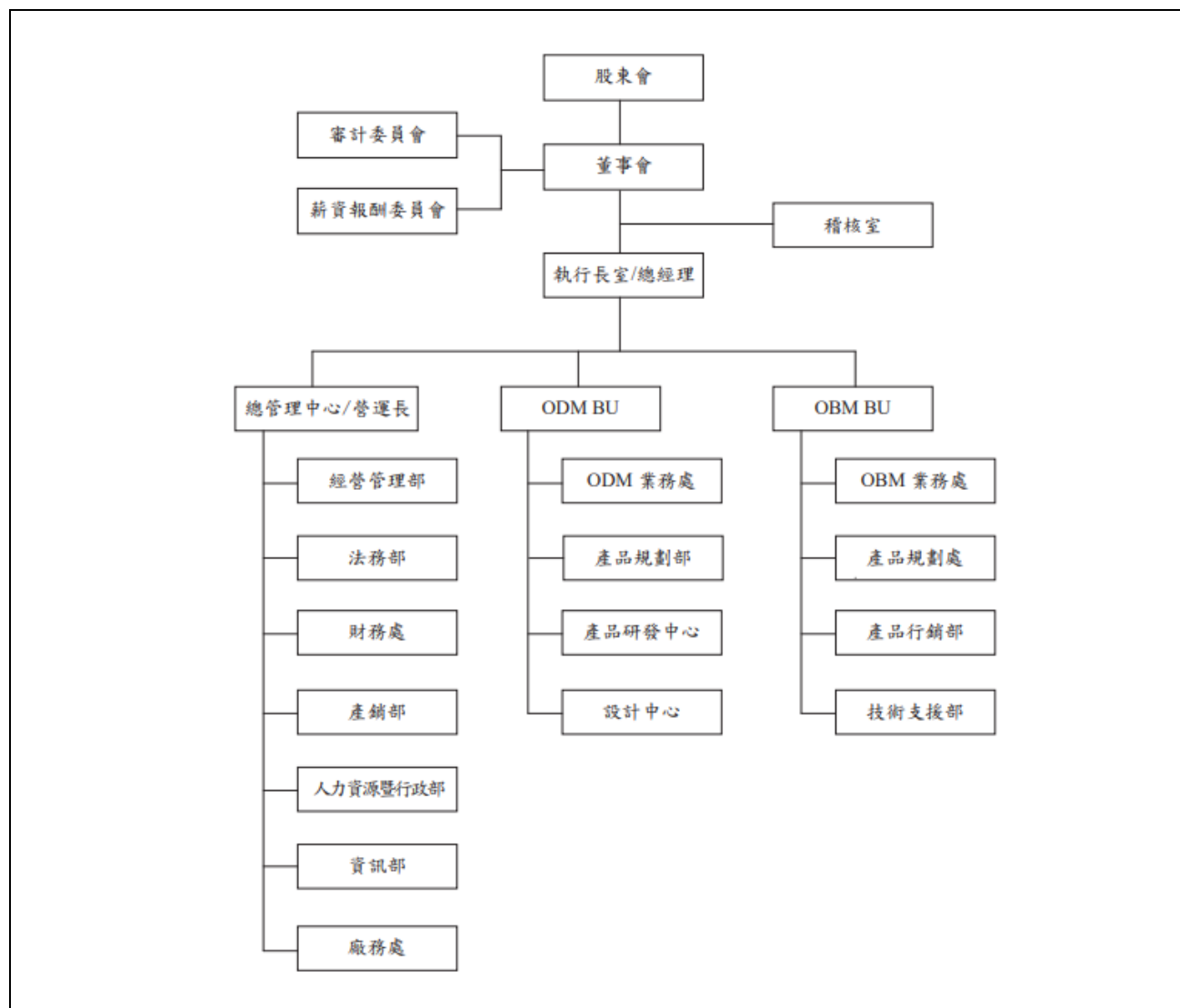
本公司之董事、經理人、受僱人、受任人或具有實質控制能力者，於從事商業行為之過程中，不得直接或間接提供、承諾、要求或收受任何不正當利益，或做出其他違反誠信、不法或違背受託義務等不誠信行為，以求獲得或維持利益。

訊舟以公平與透明之方式進行商業活動。於商業往來之前，會考量往來交易對象之合法性及是否有不誠信行為紀錄，避免與有不誠信行為紀錄者進行交易。本公司與他人簽訂契約，內容包含遵守誠信經營政策及交易相對人如涉及不誠信行為，得隨時終止或解除契約之條款。

本公司由總管理中心資深副總經理潘良榮先生負責規劃推動誠信經營政策與防範方案之制定，並由稽核單位監督執行狀況，每年定期向董事會報告其誠信經營政策與防範不誠信行為方案及監督執行情形，最近期報告係 2022 年 12 月 1 日董事會，並於公司網站、年報及公開說明書揭露誠信經營守則執行情形。

## 2.1 公司治理

### ■ 公司組織圖



## 2.1.1 董事會結構與運作

依訊舟章程規定，本公司設董事七至十三人，由股東會就候選人名單中選任，任期三年，連選得連任。

本公司董事會目前為十一席，其中獨立董事占四席，本屆任期三年(2023年6月14日起至2026年6月13日止)。本公司董事長，係經董事會選舉產生。

職稱	姓名	性別	年齡	初次(選)就任日期	主要學經歷	目前兼任公司及其他公司職務
董事長	任冠生	男	50歲以上	1999/6/15	<ul style="list-style-type: none"> <li>University of California, Berkeley碩士</li> </ul>	<ul style="list-style-type: none"> <li>訊舟董事長兼總經理</li> <li>連宇董事</li> <li>歐科商業電訊董事長</li> <li>EDIMAX B.V.董事長</li> <li>瑞訊電子(東莞)總經理</li> <li>訊奇董事長</li> <li>康全電訊董事長</li> <li>Comtrend Technology (Netherlands) B.V.董事</li> <li>星捷智控董事</li> <li>Smax Japan董事</li> </ul>
董事	李翰紳	男	50歲以上	1999/6/15	<ul style="list-style-type: none"> <li>成功大學企管系</li> </ul>	<ul style="list-style-type: none"> <li>訊舟副總經理</li> <li>EDIMAX B.V.董事</li> <li>EDIMAX (BVI)董事</li> <li>歐科商業電訊董事</li> <li>瑞訊電子(東莞)董事</li> <li>訊奇董事</li> <li>Comtrend Corporation董事</li> </ul>
董事	潘良榮	男	50歲以上	2005/6/14	<ul style="list-style-type: none"> <li>清華大學工業工程所碩士</li> </ul>	<ul style="list-style-type: none"> <li>訊舟資深副總經理</li> <li>瑞訊電子(東莞)董事長</li> <li>歐科商業電訊董事</li> <li>EDIMAX (BVI)董事長</li> <li>EDIMAX COMPUTER董事</li> <li>DATAMAX (HK)董事長</li> <li>訊奇董事</li> <li>康全電訊董事</li> </ul>

法人董事	家華投資(股)公司	-	-	-	-	-
法人董事代表人	邱裕昌	男	50歲以上	2014/6/12	<ul style="list-style-type: none"> <li>台灣科技大學電子所碩士</li> <li>台灣大學EMBA</li> </ul>	<ul style="list-style-type: none"> <li>康全電訊總經理兼董事</li> <li>Comtrend Technology (Netherlands) B.V.董事</li> <li>Comtrend Central Europe董事長</li> <li>Comtrend Iberia S.L, 董事長</li> <li>Comtrend Corporation USA 董事</li> </ul>
法人董事代表人	洪榮隆	男	50歲以上	2008/12/31	<ul style="list-style-type: none"> <li>台灣科技大學電機系</li> <li>政治大學商學院經營管理碩士</li> </ul>	<ul style="list-style-type: none"> <li>訊舟ODM BU總經理</li> <li>訊奇董事兼總經理</li> <li>歐科商業電訊董事</li> <li>Smax Japan董事</li> <li>康全電訊董事</li> </ul>
董事	丁健興	男	50歲以上	2017/6/13	<ul style="list-style-type: none"> <li>清華大學工業工程與工程管理所碩士</li> </ul>	<ul style="list-style-type: none"> <li>立萬利創新獨立董事</li> <li>青雲國際科技董事</li> <li>財團法人華清工管文教基金會董事</li> <li>昂迪資訊總經理</li> </ul>
董事	侯景德	男	50歲以上	2008/12/31	<ul style="list-style-type: none"> <li>台灣科技大學電子工程技術系</li> </ul>	<ul style="list-style-type: none"> <li>歐科商業電訊總經理兼董事</li> <li>ABST Information International Inc.董事長</li> <li>訊全信息科技(上海)董事長</li> </ul>
獨立董事	曹忠明	男	50歲以上	2008/12/31	<ul style="list-style-type: none"> <li>淡水工商管理專科學校會統科</li> </ul>	<ul style="list-style-type: none"> <li>曹忠明會計師事務所負責人</li> </ul>
獨立董事	駱金生	男	50歲以上	2020/6/12	<ul style="list-style-type: none"> <li>淡江大學電算系</li> </ul>	<ul style="list-style-type: none"> <li>鎮江月曆監察人</li> </ul>

獨立董事	林宇亮	男	50歲以上	2017/6/13	<ul style="list-style-type: none"> <li>東海大學化學系</li> </ul>	<ul style="list-style-type: none"> <li>恆美化工副總經理兼董事</li> <li>恆美貿易董事</li> <li>亞洲光學董事</li> </ul>
獨立董事	曾建超	男	50歲以上	2020/6/12	<ul style="list-style-type: none"> <li>清華大學工業工程學士</li> <li>美國南美以美大學電腦科學碩士</li> <li>美國南美以美大學電腦科學博士</li> </ul>	<ul style="list-style-type: none"> <li>國立陽明交通大學資訊工程系特聘教授兼資訊學院副院長</li> <li>沛亨半導體獨立董事</li> </ul>

### ■ 董事專業資格與經驗

姓名	專業資格與經驗
董事長 任冠生	畢業於 University of California, Berkeley 碩士，現任本公司董事長兼總經理，並兼任旗下集團各子公司及各轉投資事業董事長、董事及總經理等職務。致力於通信網路產業相關領域 30 多年，擁有專業領導、市場行銷、營運管理、研究發展及策略規劃之能力，帶領公司走向產業領導先驅，邁向永續經營。
董事 李翰紳	畢業於成功大學企管系，現任本公司副總經理一職，並兼任旗下集團各子公司董事職務。自 1999 年擔任會計主管至今，專精於會計領域及營運風險管理，擁有多年豐富之經驗。
董事 潘良榮	畢業於清華大學工業工程所碩士，現任本公司資深副總經理一職，並兼任旗下集團各子公司董事長、董事等職務。曾任職資訊工業策進會，自 1995 年起陸續擔任訊舟研發、產銷、廠務、財務、公司治理等多項職務，現任總管理中心營運長兼財務長，擁有多年各領域豐富之經驗。
法人董事 代表人 邱裕昌	畢業於台灣科技大學電子所碩士、台灣大學 EMBA，現任子公司-康全電訊總經理一職，並兼任旗下集團各子公司董事長、董事等職務。曾任職雷凌科技副總經理、訊舟總經理，擁有專業領導、市場行銷、營運管理、研究發展及策略規劃之能力，對網通產業擁有多年豐富之經驗。
法人董事 代表人 洪榮隆	畢業於台灣科技大學電機系、政治大學商學院經營管理碩士，現任本公司 ODM BU 總經理、子公司-訊奇總經理並兼任旗下集團各子公司董事職務。曾任職明泰科技日支社副社長，專精於市場行銷策略、產品規劃及市場競爭判斷各領域，對網通產業擁有多年豐富之經驗。
董事 丁健興	畢業於清華大學工業工程與工程管理所碩士，現任昂迪資訊總經理，專精於資訊科技、市場行銷、國際採購及企業經營管理等多項領域，具有多年豐富之產業經驗。



姓名	專業資格與經驗
董事 侯景德	畢業於台灣科技大學電子工程技術系，現任子公司-歐科商業電訊總經理並兼任旗下集團各子公司董事長及董事等職務，擁有專業領導、市場行銷、營運管理及風險控管之能力，對通訊服務產業擁有多年豐富之經驗。
獨立董事 曹忠明	淡水工商管理專科學校會計科，現任曹忠明會計師事務所負責人，具會計師合格專業證照(1984年迄今)，為本公司審計委員會及薪資報酬委員會召集人，專精於財務規劃及會計專業事務之領域，擁有多年豐富之經驗。
獨立董事 駱金生	畢業於淡江大學電算系，現任鎮江月曆(股)公司監察人，為本公司審計委員會及薪資報酬委員會委員，專精於公司經營管理、產品行銷及產品包裝設計之領域，擁有多年豐富之產業經驗。
獨立董事 林宇亮	畢業於東海大學化學系，現任恆美化工副總經理、亞洲光學董事等職務，為本公司審計委員會及薪資報酬委員會委員，專精於光學、經營管理及財務規劃等多項領域，具有豐富之產業經驗。
獨立董事 曾建超	畢業於清華大學工業工程學士、美國南美以美大學電腦科學碩士、博士，現任國立陽明交通大學資訊工程系特聘教授兼資訊學院副院長、沛亨半導體獨立董事，曾任職國立陽明交通大學網路工程研究所所長、資訊與技術服務中心副主任、資訊工程系教授及系主任，為本公司審計委員會委員，專精於資訊工程及網通等相關領域，具有多年豐富之產學經驗。

## ■ 董事會進修

本公司不定期於董事會對董事進行宣導公司誠信經營的重要性，對新任董事於就任時即提供教育宣導(以書面文件及 email 方式)，並適時安排講習課程，使其充分瞭解公司誠信經營之決心、政策、防範方案及違反誠信行為之後果。

本公司為加強公司治理經驗，掌握國際局勢發展，2022 年鼓勵董事會成員參與各種訓練課程，範圍涵蓋公司治理相關議題，包含淨零排放及企業永續治理等相關課程，增加董事之專業知識。

職稱	姓名	進修日期	主辦單位	課程名稱	進修時數/人
董事長	任冠生	2022/6/1	社團法人中華公司治理協會	2030/2050 淨零排放-全球企業的永續挑戰與機會	3
董事	李翰紳				
董事	潘良榮				
董事	邱裕昌				
董事	洪榮隆				
董事	丁健興				
董事	侯景德	2022/6/14	社團法人中華公司治理協會	以風險角度看企業永續治理-從公司治理到ESG	3
獨立董事	曹忠明				
獨立董事	駱金生				
獨立董事	林宇亮				
獨立董事	曾建超				
董事	潘良榮	2022/10/5	證券暨期貨市場發展基金會	111 年度內部人股權交易法律遵循宣導說明會	3
		2022/10/26	財團法人會計研究發展基金會	永續報告書的編製與揭露基礎 -IFRS ISSB S1、S2 準則重點解析	3
獨立董事	林宇亮	2022/08/19	社團法人中華公司治理協會	公司經營權之爭案例解析	3

## ■ 遴選制度

本公司董事會成員之組成及多元化政策訂於「公司治理實務守則」及「董事選舉辦法」中，本公司基於多元化政策及強化公司治理並促進董事會組成與結構健全之發展，董事候選人之提名係遵照公司章程之規定採用候選人提名制，評估各候選人學(經)歷資格、衡量專業背景、誠信度或相關專業資格等，經董事會決議通過後，送請股東會選任之。董事會成員組成超過半數之席次不得具有配偶或二親等以內之親屬關係外，本公司董事會亦應依據績效評估之結果，考

量調整董事會成員組成，並就本身運作、營運型態及發展需求以擬訂適當之多元化方針。

董事會重視高效率、透明度、多元化以及專業性，以強化公司治理。董事會之整體配置考量除基本條件與價值外，並依專業知識技能遴選，董事會成員應普遍具備執行職務所必須之知識、技能及素養，其整體應具備營運判斷、會計及財務分析、經營管理、危機處理、產業知識、國際市場觀、領導、決策等執行業務的專業能力，以避免決策盲點。

2023 年股東會依公司法及本公司公司章程規定全面改選，選舉 11 席董事，其中含 4 席獨立董事，期望藉由傑出業界人士之專業知識，導入外部利害關係人觀點，提升經營品質。

依據公司治理評鑑規範，制定董事會平均出席率需達 85%。2022 年董事會共召集 6 次，董事平均出席率 98.48%。

董事會成員皆秉持高度自律之精神，避免利益衝突，並明訂於「董事會議事規範」。董事或經理人為自己或他人從事屬於公司營業範圍內之行為時，應依據法令之要求事先需取得股東會核准。

## ■ 利益衝突回避

訊舟於「公司誠信經營守則」及「董事會議事規則」中訂有董事利益迴避制度，本公司任冠生董事長，以及各經理人、其他出席或列席董事會之利害關係人應秉持高度自律，對董事會所列之議案與其自身或其所代表之法人有利害關係者，應於當次董事會說明其利害關係之重要內容，如有損及公司利益之虞時，不得加入討論及表決，且討論及表決時應予迴避，並不得代理其他董事行使其表決權；董事間亦應自律，不得相互支援。董事如有違反迴避事項而加入表決之情形者，其表決權無效。董事會之決議對不得行使表決權之董事，不算入已出席董事會之表決權數。

本公司董事長兼任總經理，係為提升經營效率與決策執行力，董事長平時密切與各董事充分溝通公司營運狀況及未來計畫方針，另公司以增加獨立董事席次之方式提升董事會職能及強化監督功能。

訊舟制定防止利益衝突之政策，據以鑑別、監督並管理利益衝突所可能導致不誠信行為之風險，並提供適當管道供董事、經理人及其他出席或列席董事會之利害關係人主動說明其與公司有無潛在之利益衝突。本公司董事、經理人、受僱人、受任人與實質控制者不得藉其在公司擔任之職位或影響力，使其自身、配偶、父母、子女或任何他人獲得不正當利益。

目前本公司已實施下列具體措施：

1. 現任四席獨立董事分別在財務會計、經營管理、光學及資訊工程等產業及學術領域學有專精，能有效發揮其監督職能，提供專業建議。
2. 每年度安排各董事參加中華公司治理協會、會計研究發展基金會、證券暨期貨市場發展基金會等外部機構專業董事課程，以增進董事會之運作效能。

3. 獨立董事在各功能性委員會皆可充分討論並提出建議供董事會參考，以落實公司治理。
4. 董事會成員中過半數董事並未兼任本公司員工或經理人。

董事獨立性與利益衝突管理情況：

本公司具員工身份之董事占比為 36.36%；獨立董事占比為 36.33%。另為經營發展及實務運作需要，有 3 位董事及 1 位法人董事代表人擔任本公司經理人。本公司訂定「獨立董事之職責範疇規則」，明確訂定「獨立董事如有反對意見或保留意見，應於董事會議事錄載明」、「本公司或董事會其他成員不得妨礙、拒絕或規避獨立董事職行職務」及「獨立董事執行職務認有必要時，得請求董事會指派相關人員或聘請專家協助辦理」，確保獨立董事得善盡職責，有效增益董事會運作及公司經營績效。

日期	議案	利益迴避	決議結果
2022.12.01	本公司薪資報酬委員會審查2022年度經理人之年終獎金發放案。	本案兼任經理人之董事-任冠生、潘良榮、李翰紳及洪榮隆均利益迴避。	除利益迴避之董事外，其餘出席董事同意通過。

#### ■ 董事會績效與評估

本公司已於 2016 年 11 月 4 日訂定「董事會績效評估辦法」，每年年底前進行整體董事會、個別董事成員及功能性委員會績效評估，依評量指標量化評估結果，送交最近一次董事會報告。本公司已於 2023 年 3 月 3 日董事會就績效評估結果進行報告，2022 年度量化評估結果顯示，其運作已充分符合公司需求運作，可有效促進公司永續經營、社會責任、風險管理及長期策略發展，並落實公司治理精神，整體績效評估結果為良好。

本公司董事會績效評估程序說明如下：

1.	確立當年度受評估之單位、期間及範圍(如整體董事會、個別董事成員、各功能性委員會等)。
2.	確立評估之方式(如董事會內部自評、董事成員(自我或同儕)自評、同儕評估、委託外部專業機構、專家評估等)。
3.	挑選適當之評估執行單位。
4.	由各執行單位收集董事會活動相關資訊，並分發填寫附表一「董事會績效考核自評問卷」、附表二「董事成員(自我或同儕)考核自評問卷」及附表三「功能性委員會績效考核自評問卷」等相關自評問卷，最後由統籌之執行單位(董事會議事事務單位-總管理中心)將資料統一回收後，針對評估指標之評分標準，記錄評估結果報告，送交董事會報告檢討、改進。
5.	頻率：每年執行一次。

本公司考量公司狀況與需要訂定董事會績效評估之衡量項目，並至少含括下列五大面向：

1.	對公司營運之參與程度。
2.	提升董事會決策品質。
3.	董事會組成與結構。
4.	董事的選任及持續進修。

5.	內部控制。
----	-------

董事成員績效評估之衡量項目至少含括下列六大面向：

1.	公司目標與任務之掌握。
2.	董事職責認知。
3.	對公司營運之參與程度。
4.	內部關係經營與溝通。
5.	董事之專業及持續進修。
6.	內部控制。

功能性委員會績效評估之衡量項目至少含括下列五大面向：

1.	對公司營運之參與程度。
2.	功能性委員會職責認知。
3.	提升功能性委員會決策品質。
4.	功能性委員會組成及成員選任。
5.	內部控制。

## 2.1.2 功能性委員會

### ■ 薪酬委員會

為健全公司治理及強化董事會薪酬管理功能，保障投資人權益，本公司於 2011 年 12 月 16 日董事會通過訂定本公司《薪資報酬委員會組織規程》，並正式設立《薪資報酬委員會》。本公司薪酬委員會運作方式係依本公司《薪資報酬委員會組織規程》辦理，每年至少召開二次常會。

公司對於董事報酬係依薪資報酬委員會審議通過之規定，按月給付各董事(含獨立董事)固定之薪資報酬；對於董事酬勞則依公司章程第 24 條之規定，本公司年度如有獲利，依本公司公司章程規定提撥不高於百分之五為董事酬勞，並提股東會報告。

本公司酬金政策，係依據個人能力，對公司的貢獻度、績效表現與經營績效之關聯性成正相關。本公司對未來風險已有控管，故酬金政策與未來風險之關聯性較低，整體的薪資報酬組成，主要包含基本薪資、獎金及員工分紅、福利等三部分；而酬金給付的標準，基本薪資是依照員工所擔任職位的市場行情核敘；獎金及員工分紅則是由員工、部門目標達成或公司經營績效來發給。關於福利設計，則以符合法令的規定為前提，並兼顧員工需求，來設計員工可共享的福利措施。

### 薪酬委員會之政策目的

本委員會以善良管理人之注意，忠實履行下列職權，並將所提建議提交董事會討論。

- 一、定期檢討薪資報酬委員會組織規程並提出修正建議。
- 二、訂定並定期檢討董事及經理人績效評估標準、年度之績效目標與薪資報酬之政策、制度、標準與結構。
- 三、定期評估本公司董事及經理人之績效目標達成情形，並依據績效評估標準所得之評估結果，訂定其薪資報酬之內容及數額。

### 薪酬委員會成員運作情形

本公司薪資報酬委員會，成員包含獨立董事-曹忠明為召集人，其餘委員為獨立董事-駱金生、獨立董事-林宇亮。2022 年度召開薪酬委員會共計 2 場。

職稱	姓名	實際出席次數	委託出席次數	實際出席率(%)
召集人	曹忠明	2	0	100%
委員	駱金生	2	0	100%
委員	林宇亮	2	0	100%

## ■ 審計委員會

本公司審計委員會運作方式係依本公司「審計委員會組織規程」辦理，每季至少召開一次會議。審計委員會之職權事項如下：

1.	依證券交易法第十四條之一規定訂定或修正內部控制制度。
2.	內部控制制度有效性之考核。
3.	依證券交易法第三十六條之一規定訂定或修正取得或處分資產、從事衍生性商品交易、資金貸與他人、為他人背書或提供保證之重大財務業務行為之處理程序。
4.	涉及董事自身利害關係之事項。
5.	重大之資產或衍生性商品交易。
6.	重大之資金貸與、背書或提供保證。
7.	募集、發行或私募具有股權性質之有價證券。
8.	簽證會計師之委任、解任或報酬。
9.	財務、會計或內部稽核主管之任免。
10.	由董事長、經理人及會計主管簽名或蓋章之財務報告。
11.	其他本公司或主管機關規定之重大事項。

## 審計委員會成員運作情形

審計委員會成員包含獨立董事-曹忠明為召集人，委員為獨立董事-駱金生、獨立董事-林宇亮、獨立董事-曾建超，2022 年度召開審計委員會共計 6 場。

職稱	姓名	實際出席次數	委託出席次數	實際出席率(%)
召集人	曹忠明	6	0	100%
委員	駱金生	6	0	100%
委員	林宇亮	6	0	100%
委員	曾建超	6	0	100%

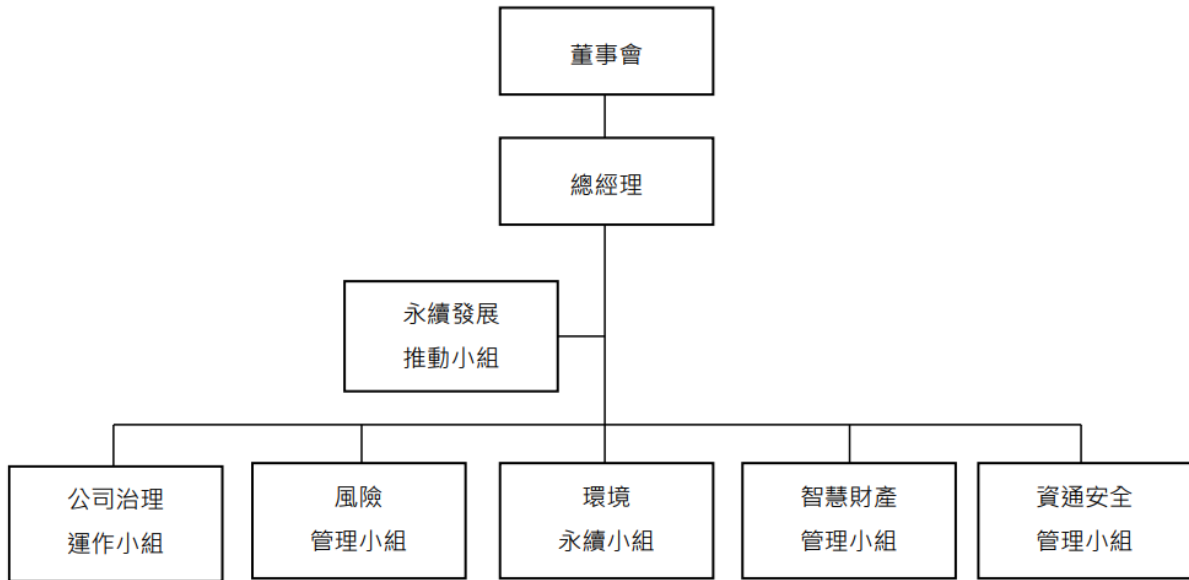
## ■ 永續發展推動小組

本公司已於 2022 年建立推動永續發展之治理架構，由董事長兼總經理及各高階管理階層組成，由總經理擔任總召集人，並設置永續發展推動小組，總管理中心資深副總經理潘良榮先生負責統籌本公司企業社會責任和永續發展方向策略與目標擬定，永續發展及其政策或制度之提出與執行，且永續報告書之編撰完成需呈報至董事會。董事會就永續發展之環境、社會及公司治理議題進行監督與指導，定期檢視績效和目標達成進度，亦引領各部門解決企業倫理相關問題，落實流程調整。

本公司永續發展推動小組定期向董事會報告永續推動計畫，並由董事會監督各項計畫，定期每年至少開會一次及不定期召開重大性議題討論，最近期報告係 2022 年 12 月 1 日董事會。

永續發展推動小組每年年底於董事會報告年度推動永續發展之運作及執行情形及未來的工作計劃，董事會再行評估策略成功的可能性與定期追蹤策略的進展，並且在需要時敦促經營團隊進行調整。

### 永續發展架構



### 永續發展政策

#### (一) 落實公司治理

1. 開放對外溝通管道、充分公開經營資訊，提升企業形象與客戶認同，並建立和諧的工作夥伴關係。
2. 健全的公司治理制度，誠信經營之企業文化，並恪遵所有營運所在地的法律規定。
3. 制定完備之董事會及股東會議事規則，保障股東權益，並公平對待所有股東。

#### (二) 發展永續環境

1. 遵循環境相關法規，於執行營運活動時，致力於環境永續之目標。
2. 提升能源使用效率及使用對環境負荷衝擊低之再生物料，使資源能永續利用。
3. 積極應對氣候變遷，減少溫室氣體排放，推動節能減碳、減廢、資源再利用及綠色產品。

#### (三) 維護社會公益

1. 遵循國際人權公約，保障人權、性別平等、及禁止歧視等權利。
2. 提供員工安全與健康之工作環境，並建立有效之職涯能力發展培訓計畫。
3. 確保供應鏈具備安全的工作環境，並要求供應商在環保、職業安全衛生或勞動人權等議題遵循相關規範，並符合商業道德。



#### (四)加強企業永續發展資訊揭露

依相關法規及公司治理實務守則辦理資訊公開，並充分揭露永續發展相關資訊，以提升資訊透明度。

#### 2.1.3 溝通重大議題頻率與成果

本公司定期召開內部運作流程。將重大議題依照部門召開相關會議，並進行定期檢討，有助於促進信息流通、增進各部門間的協調合作，並解決潛在的問題。

依照部門溝通結果，若財務或該議題有重大性，需向董事會報告其影響，並由董事會加以監督與審視各面向之管理與績效，並針對重要關鍵議題指示策略與推動方向，以持續永續公司。

性質	重大事件	溝通方式與頻率	重大事件溝通次數	決議內容	溝通成果
環境面	溫室氣體盤查	召開董事會/每季至少一次	3	通過本公司及集團各子公司溫室氣體盤查及查證時程規劃案。	本公司在制定節能減碳、溫室氣體減量、減少用水或其他廢棄物管理之政策方面，已於「永續發展實務守則」訂定相關規定，並行之有年，確實履行；本公司於2016年底搬遷至內湖新辦公處所，即依循過往經驗持續進行節能減碳，並於2019年11月再次與能源技術顧問公司簽訂電力管理合約，輔導公司進行節能及提升能源使用效率，根據用電需求適時調整電力以期達到節能減碳之目的。
經濟面	公司財務狀況		4	截至目前為止衍生性商品概況、銀行融資、取得或處分有價證券盈虧情形、目前持有之重大資產、背書保證、資金貸與及應收帳款概況報告。	依照董事會決議辦理，董事會在經營團隊需要時給予建議與調整。
公司治理	績效評估		1	本公司董事會、個別董事、各功能性委員會及經理人績效評估結果報告。	2022年度整體評估結果為良好，本公司最高治理單位與薪酬委員會、審計委員會的運作充分滿足公司需求，有效促進永續經營、社會責任、風險管理和長期策略發展，並秉持公司治理精神。
社會面	薪酬制度		1	每年對下一年度之薪酬項目做檢討。	經董事會與薪酬委員會共同審視後，2023年並無需調整與修正。

註：董事會相關議案請參閱訊舟科技111年年報p.61~p.63

## 2.2 經營績效

回顧過往因受疫情影響，以致關鍵零組件缺料造成長短料問題，已在 2022 年逐步獲得緩解，積壓之訂單陸續出貨，推動公司整體營收持續攀升，加上美元升值的匯率助攻下，產生大幅兌換利益，相較 2021 年營收成長 13.64%。下表為近三年經營績效成果：

單位：新台幣仟元

經營績效成果			
項目/年度	2020 年	2021 年	2022 年
營業收入	6,313,382	5,247,518	5,963,157
營業(運)成本	4,690,262	4,069,648	4,509,884
營業毛利	1,623,120	1,177,870	1,453,273
營業損益	370,753	(37,644)	155,100
營業外收入及支出	(91,338)	(16,492)	142,640
稅前淨益	279,415	(54,136)	297,740
本期稅後淨利	227,249	(72,184)	258,977
本期綜合損益總額	194,071	(83,519)	297,044
每股盈餘(元)	0.56	(0.29)	1.30

## 2.3 法令遵循

本公司之董事、經理人、員工與經營者於執行業務時，應遵守法令規定及防範方案。訊舟公司對於重大違規事件之定義，如違反政府法令發生裁罰單一事件金額大於 100 萬以上將視為重大違規事件，因公司管理制度良好且確實依循法規執行業務，於 2022 年報導期間並無發生違反政府法令導致發生裁罰事件。

### 2.3.1 內部稽核制度

本公司內部稽核部門配置主管 1 人，直接對董事會負責，其主要在於檢查、評估內部控制制度之有效性，衡量營運之效率、財務報表之可靠性及相關法令之遵循，適時提供改善建議，以確保各項制度得以持續有效實施。

本公司依上市上櫃公司治理實務守則第三條之規定訂定本公司內部稽核主管之任免，應經審計委員會同意，並提董事會決議；內部稽核人員之任免、考評及薪資報酬係提報董事會決議或由董事會授權之董事核定之，本公司之公司治理實務守則揭露於官網-公司治理專區中。

#### 公司治理實務守則

[https://www.edimax.com/edimax/post/post/data/edimax/tw/major\\_internal\\_policies/](https://www.edimax.com/edimax/post/post/data/edimax/tw/major_internal_policies/)

### 2.3.2 道德行為準則

《道德行為準則》於 2005 年董事會通過並開始實行，本公司為導引董事及經理人之行為符合道德標準，並使公司之利害關係人更加瞭解公司道德標準，爰訂定本準則。當有以下情事發生時，相關單位需以簽呈方式呈送董事長簽核，情節重大者則提報董事會決議之。

- 一、防止利益衝突
- 二、避免圖私利之機會
- 三、保密責任
- 四、公平交易
- 五、保護並適當使用公司資產
- 六、遵循法令規章
- 七、鼓勵呈報任何非法或違反道德行為準則之行為
- 八、懲戒措施

本公司董事或經理人如有豁免遵循本準則規定之必要時，應經董事會決議通過，且即時於公開資訊觀測站揭露董事會通過豁免之日期、獨立董事之反對或保留意見、豁免適用之期間、豁免適用之原因及豁免適用之準則等資訊，俾利股東評估董事會所為之決議是否適當，以避免任意或可疑的豁免遵循準則之情形發生，並確保任何豁免遵循準則，且均有適當的控管機制，以保護公司。

本準則應於公司網站、年報、公開說明書及公開資訊觀測站揭露其所訂定之道德行為準則，修正時亦同。

### 2.3.3 誠信經營守則

本公司基於誠信經營之企業文化及健全發展，爰依「上市上櫃公司誠信經營守則」規定訂定《公司誠信經營守則》，並於 2014 年董事會通過。在商業活動中，我們禁止任何不正當利益交換、違法行為，並確保遵守法令，如公司法、證券交易法等。我們以廉潔、透明、負責之經營理念，建立公司治理及風險控管機制，以促進永續經營。

我們制訂明確的誠信經營政策，包括防範不誠信行為的方案，並依法律要求落實。在商業往來中，我們謹慎評估交易對象之合法性，不涉及有不誠信之行為紀錄者。

本公司杜絕不正當禮物、款待或其他利益，並禁止行賄、提供非法政治獻金或不當慈善捐贈等，嚴格遵守競爭法與智慧財產權法規。本公司於報導期間並無發生貪腐與反競爭、反托拉斯和壟斷行為之情事。

另外，我們為了確保產品及服務不損及消費者的權益，並保障其健康與安全。本公司高層及公司治理運作小組有責任督促誠信經營政策的執行，並持續檢討改進，確保訊舟以最高標準落實誠信經營的原則。

本公司由總管理中心資深副總經理潘良榮先生負責規劃推動誠信經營政策與防範方案之制定，並由稽核單位監督執行狀況，每年定期向董事會報告其誠信經營政策與防範不誠信行為方案及監督執行情形，近期報告為2022年12月1日董事會。

為了使員工也能充分瞭解與確實遵守誠信經營原則，並具體落實於日常工作中，本公司藉由教育訓練及誠信經營政策之宣導，以提昇全體同仁的行為素質及從業道德，2022年度已進行二梯次77人次之宣導。

另外，本公司於公司網站設置「利害關係人專區」，由專責人員處理相關事宜，提供企業社會責任、公司治理、財務資訊等各項議題，回應利害關係人。截至目前為止，本公司與各利害關係人之溝通秉持誠信原則，維持良好之溝通管道且互動情形良好。

利害關係人申訴管道	
聯絡人	郭小姐
聯絡電話	(02) 7739-6888
信箱	ir@edimax.com.tw
利害關係人專區	<a href="https://www.edimax.com/edimax/post/post/data/edimax/tw/stakeholder/">https://www.edimax.com/edimax/post/post/data/edimax/tw/stakeholder/</a>

### 2.3.4 稅務管理

訊舟公司於營運過程中嚴格遵循證券交易稅、公司法、營業稅等相關稅法，並制定相關稅務政策。本公司稅務單位為財務處，隨時注意海內外各營運據點稅務遵循狀況及全球稅法新訊，以掌握內部風險及稅務趨勢，將稅務爭議事件發生頻率及金額控制在低度風險。

#### ■ 稅務政策

- 法令遵循原則-遵循稅務法規及立法精神，正確申報繳納稅負及備妥證明文據。
- 決策全面原則-關注當地及國際稅法之變革，全方位評估其影響並擬定因應策略。
- 資訊透明原則-定期於財報及年報等公開管道揭露稅務資訊，確保資訊透明化。
- 溝通積極原則-與稅捐稽徵機關保持開放誠實之溝通，協助改善稅務環境與制度。
- 合理節稅原則-使用合法且透明之租稅獎勵，不使用違反法律精神之方式節稅。
- 合理架構原則-企業架構及交易安排合乎經濟實質，不利用特殊安排進行避稅。
- 風險控管原則-制定及執行稅務決策時，評估相關風險並採取妥適之策略。
- 商業實質原則-關係人交易符合經濟實質，決策者承擔風險並獲得合理之報酬。

#### ■ 稅務方針

專業傳承：建立標準作業流程、分享經驗與設立代理人制度讓稅務專業知識得以傳承。

#### ■ 吹哨機制

設有檢舉專線及檢舉郵件信箱，得以讓員工及利害關係人舉報稅務不合法或不道德之事項。

## ■ 稅務揭露之確信

以會計師事務所簽證之財務報表為基礎，揭露各項稅務資訊於官方網站、股東會年報等公開管道。本公司積極透過多方管道與利害關係人進行交流，公司年報揭露於公司官網與公開資訊觀測站，並實際參與稅務倡議等行動來支持各項稅務新政推行，共同建立良善的稅務環境。

稅捐稽徵機關-如有法令適用之疑慮，皆會主動與稅捐稽徵機關洽詢討論；接獲稅務主管機關來函要求提示資訊時，全力配合按期提交相關文件及說明。

年報網址
<a href="https://www.edimax.com/edimax/post/post/data/edimax/tw/annual_report/">https://www.edimax.com/edimax/post/post/data/edimax/tw/annual_report/</a>

### 2.3.5 檢舉制度

訊舟鼓勵舉報違反法令規章或誠信道德之行為，已建立多元檢舉管道及詳細之受理流程，提供各關係人直接與公司專責代表、獨立董事等相關人員申訴或溝通，為了鼓勵員工呈報違法情事，公司對於檢舉人身分及檢舉內容確實保密，將盡全力保護呈報者的安全，使其免於遭受報復，並積極查證與處理。

本公司明訂違反誠信經營規定之懲戒與申訴制度，並即時於公司內部網站揭露違反人員之職稱、姓名、違反日期、違反內容及處理情形等資訊。

檢舉 案 之 受 理 處 置	<ul style="list-style-type: none"><li>● 檢舉資料將由專責單位主管負責處理，鼓勵員工於懷疑或發現有違反法令規章或道德行為準則之行為時，向獨立董事、經理人、內部稽核主管或其他適當人員呈報。檢舉情事涉及董事或高階主管，應呈報至獨立董事。</li><li>● 檢舉人身分及檢舉內容保密，且承諾保護檢舉人不因檢舉情事而遭不當處置。</li><li>● 檢舉案件經專責單位受理後，即進行查明相關事實，必要時由其他相關部門提供協助。</li><li>● 若發現屬重大違規情事或公司有受重大損害之虞時，應立即作成報告，以書面通知獨立董事。</li><li>● 對於檢舉情事經查證屬實，需檢討相關內部控制制度及作業程序，並提出改善措施，以杜絕相同行為再次發生。</li><li>● 檢舉案件經查屬實，對於有重大貢獻之檢舉人，將給予檢舉人適當獎勵。</li></ul>
檢舉 之 懲 戒	<ul style="list-style-type: none"><li>● 本公司依據相關法令及公司管理規章並按違反人員所屬層級由總經理、董事會或股東會進行懲戒處理。同時，亦於內部網站揭露違反誠信行為之違反內容及處理情形等資訊。</li><li>● 董事或經理人有違反道德行為準則之情形時，本公司應依違法情況追究失職人員責任或採取適當法律措施，且即時於公開資訊觀測站揭露違反道德行為準則人員之職稱、姓名、違反日期、違反事由、違反準則及處理情形等資訊。</li></ul>

## ■ 檢舉管道

檢舉資料將由專責單位主管負責處理，鼓勵員工於懷疑或發現有違反法令規章或道德行為準則之行為時，向獨立董事、經理人、內部稽核主管或其他適當人員呈報。檢舉情事涉及董事或高階主管，應呈報至獨立董事。

檢舉管道	
受理單位	稽核室
檢舉地址	台北市內湖區新湖一路278號
檢舉電話	(02)7739-6888
檢舉信箱	ir@edimax.com.tw
公司網站-利害關係人專區	<a href="https://www.edimax.com/edimax/post/post/data/edimax/tw/stakeholder/">https://www.edimax.com/edimax/post/post/data/edimax/tw/stakeholder/</a>

## 2.4 風險防護

### 管理方針

重大主題：客戶隱私(資訊安全)			
本主題的重大原因	當公司發生資訊安全問題時，除會對公司造成損失外，也連帶影響公司聲譽和形象，可能會讓客戶失去對公司的信任，進而對產品或研發服務產生懷疑。因此公司為保持客戶信任，強化資訊安全的管理和控制，制定相應的資訊安全政策和流程，確保公司員工遵守相關規定，分權管理機密資料使用，加強對對重要資訊的保護，並且定期進行資訊安全帳號權限稽查作業，即時解決及降低資安風險。		
政策 / 策略	確保本公司相關業務資訊之機密性，防止本公司機密資訊及個人資料外洩與遺失，完整性與可用性，以確保執行本公司作業與各項業務。並訂定資訊安全政策聲明為「資安防護、永續落實」。		
目標與標的	本公司於2020年導入ISO 27001資訊安全認證，對於維護客戶隱私之目標策略為制訂存取控制作業規範，落實資訊安全認知宣導及教育訓練，以達成零重大事件之目標。		
管理評量機制	本公司依ISO 27001內部管理審查程序，每年2次資訊安全目標量測、每年1次資訊安全稽核作業、每年1次營運持續演練。		
績效與調整	從2020至今，每年2次的資訊安全管理進行目標量測，皆有達到目標值，符合公司短期目標之設定，未來將持續關注資訊安全議題。		
	資訊安全管理進行目標績效量測標準如下：		
	資訊安全目標	績效指標	達標狀況
	網路中斷意外事件造成重要系統無法運作次數	4次以下	達標 達標
每年進行重要系統還原測試符合 RTO 達成率	95%以上	達標 達標	

	重要主機設備與系統無重大漏洞未修補件數	0 件	達標
			達標
	應用系統之離職/職務調動人員權限未停用或移除人次	3 人次以下	達標
			達標
	同仁完成資安教育訓練達成率	1 次以上	達標
			達標
	下載或安裝違反智財權軟體比率	0%	達標
			達標
<b>預防或補救措施</b>	本公司每年定期進行資訊安全管理目標量測，每年1次營運持續運作計畫之測試及檢核。		

## 2.4.1 風險管理

訊舟將風險管理納入經營策略與企業文化中，對營運、獲利及危害可能造成影響的各項潛在風險進行管理。

由上而下層級的組織，擬定系統性風險因應對政策與流程，以有效的鑑別、分析、評價的風險管理機制，控制各項風險，並建立應對的減緩措施，有效掌握企業風險，以減輕利害關係人受風險的影響。

經董事會通過「風險管理政策與程序」，為風險管理最高指導原則，並於永續發展推動小組轄下設立風險管理小組，依循建立相關應對政策和流程，負責執行董事會核定的風險管理政策。

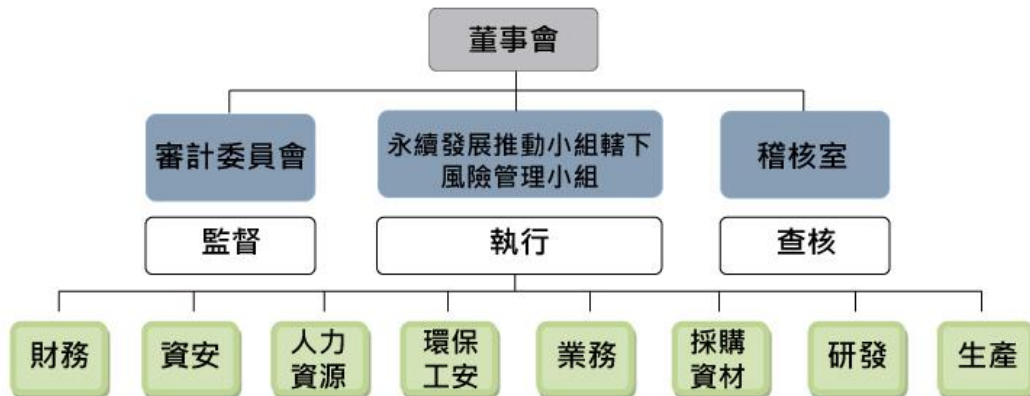
### ■ 管理範疇

因應全球政經發展趨勢與變化，為使本公司能制度化處理及因應各類風險之產生、增加前瞻性決策品質及提升企業永續經營能力，依重大性原則進行與公司營運相關之環境、社會及經濟(含公司治理)議題，鑑別可能影響企業永續經營的相關風險，諸如環境風險、人力資源風險、產品安全風險、營運風險、市場風險、公司治理風險及其他風險等，本公司致力於制定相關管理策略與因應措施，將可能的風險事件影響程度降至最低。

### ■ 管理政策

訊舟風險管理政策係依據公司整體營運方針來定義各類風險，舉凡有危及公司永續經營之不確定效應之事件，皆屬風險管理範圍，制度化處理及因應各類風險，在可承受之風險範圍內，預防可能之損失，並依據內、外在環境變遷隨時檢討，持續調整改善最佳風險管理措施，以保護員工、股東、客戶與合作夥伴等利害關係人的利益，增加公司價值，達成永續經營之目標。

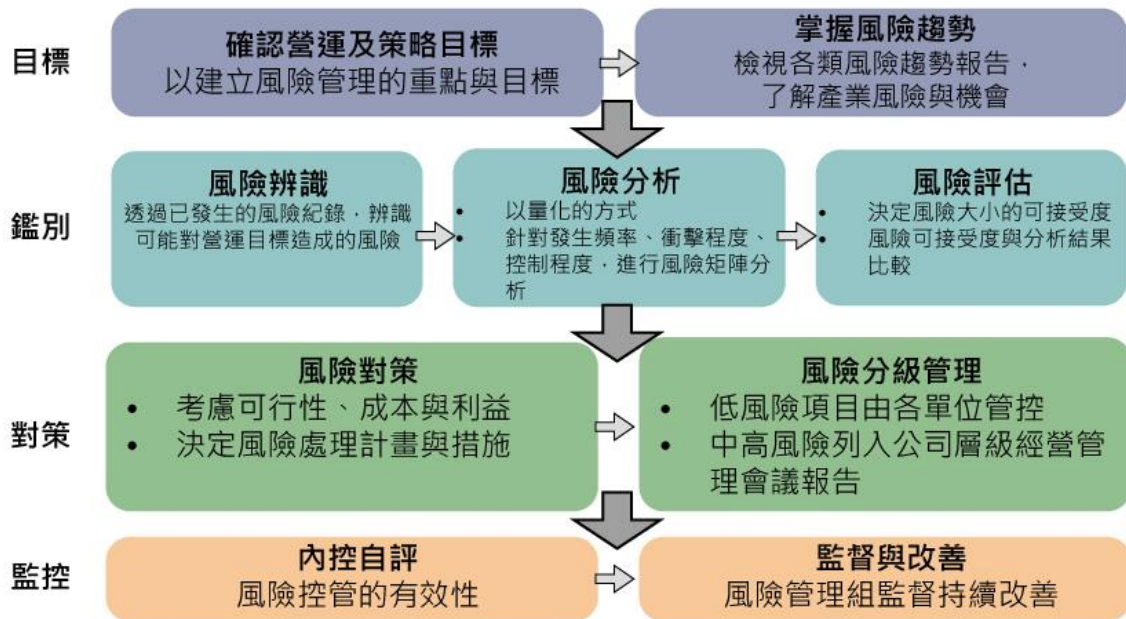
## ■ 組織架構



- 一、 董事會：本公司董事會為公司風險管理之最高單位，以遵循法令，推動並落實公司整體風險管理為目標，明確瞭解本公司營運所面臨之風險，確保風險管理之有效性，並負風險管理最終責任。
- 二、 審計委員會：審計委員會負責審核及監督風險管理政策的訂定及執行情形。
- 三、 風險管理小組：本公司永續發展推動小組轄下設立風險管理小組，為執行風險管理權責單位，建立風險管理相關應對政策及流程，協調相關部門進行風險辨識、分析、評估、管理及監督，以執行董事會核定的風險管理政策。每年召開風險管理小組會議，針對公司風險管理實施情況進行討論，並每年至少一次向董事會報告本年度風險評估與風險管理運作情形。
- 四、 稽核室：本公司稽核室為獨立之部門，隸屬董事會，職司實施內部稽核以協助董事會及經理人檢查及覆核內部控制制度之缺失及衡量營運之效果及效率，適時提供改進建議，以確保內部控制制度得以持續有效實施及作為檢討修正內部控制制度之依據。
- 五、 各業務及管理單位：各單位主管應於日常管理作業中，進行風險評估及管控，強調全員全面風險控管，平時落實層層防範，以有效作好風險管理。



## ■ 管理程序



## ■ 風險管理鑑別與因應策略

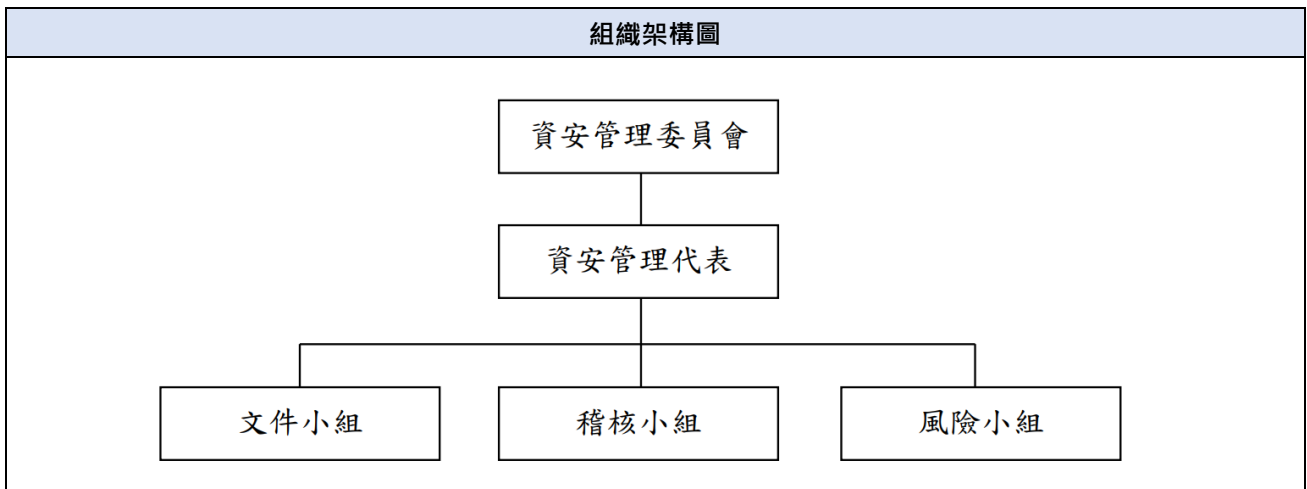
各功能單位依專業分工進行細部風險鑑別，並擬定降低、轉移或避免風險的管理策略及因應方案，以有效降低公司營運風險。永續發展推動小組負責本公司永續發展政策或制度之提出及執行，並定期向董事會報告。

面向	風險類別	風險衝擊	2022年因應策略
公司治理	營運風險	營運目標達成	<ul style="list-style-type: none"> <li>經營單位定期向董事報告策略議題，藉由董事成員參與、建議、監督，降低營運風險。</li> <li>透過經營績效會議管理年度方針及目標達成情形。</li> <li>強化風險管理機制，增加利害關係人多元互動機會與管道，提升溝通及揭露品質。</li> <li>確保產品品質與市場競爭力、顧客滿意度及財務績效的執行成效，達到及時修正永續經營的目標。</li> </ul>
	財務風險	匯率變動	<ul style="list-style-type: none"> <li>本公司外銷比例高，為降低匯兌風險，隨時掌握市場資訊及匯率走勢，評估外匯部位的風險，適時採取避險作業，降低對營運的不利影響。</li> </ul>
	資訊安全風險	資料系統異常資安攻擊 機密資料外洩	<ul style="list-style-type: none"> <li>2020年6月成立「資安管理委員會」。</li> <li>提升員工的資訊安全意識與專業知識。</li> <li>強化資訊安全管理，確保資訊資產的機密性、完整性及可用性。</li> <li>透過資產的鑑別，威脅與弱點的確認，讓管理者充分瞭解風險所在，並嘗試將風險降低至可接受範圍。</li> </ul>

面向	風險類別	風險衝擊	2022年因應策略
			<ul style="list-style-type: none"> <li>取得ISO/IEC 27001:2013、CNS27001:2014 國際標準認證(有效期間2020.9.21~2023.9.20)。</li> </ul>
經濟 面向	供應鏈風險	原物料價格波動 供料短缺	<ul style="list-style-type: none"> <li>建立永續供應鏈夥伴關係。</li> <li>建立原料價格風險管理機制。</li> <li>審慎評估並積極開發新料源，避免遭少數供應商壟斷。</li> <li>建立安全庫存。</li> <li>藉由商情蒐集或市調，了解市況提前因應。</li> </ul>
	科技風險	低價產品技術 取得容易，影 響市場價格	<ul style="list-style-type: none"> <li>掌握市場趨勢，了解客戶需求，提前佈局新產品與核心技術的開發。</li> </ul>
		科技整合市場 需求提高	<ul style="list-style-type: none"> <li>投入相關技術研發，增加研發的能量與投資。</li> </ul>
	業務風險	市場變局影響營 運	<ul style="list-style-type: none"> <li>藉由商情蒐集或市場調查，了解市場情況提前因應。</li> <li>因應市場變局，優化產能配置，強化與客戶及供應鏈之間的合作關係。</li> </ul>
環境 面向	災害風險	COVID-19疫情 影響客戶需求不 確定 人力及原物料短 缺	<ul style="list-style-type: none"> <li>優化產能的配置。</li> <li>強化與客戶與供應鏈之間的合作關係。</li> </ul>
	氣候變遷風 險	氣候變遷對企業 營運衝擊	<ul style="list-style-type: none"> <li>辨識氣候變遷風險及機會，研擬風險因應措施，評估營運衝擊及財務影響，具體呈現氣候變遷資訊揭露。</li> </ul>
		溫室氣體排放減 量 法規及其他要求	<ul style="list-style-type: none"> <li>進行碳排放管理，推動溫室氣體盤查與節能措施。</li> </ul>
社會 面向	人力資源風 險	人才取得困難 關鍵人才流失	<ul style="list-style-type: none"> <li>有效的人力管理機制，導入績效評估程序。</li> <li>強化人才招募、教育訓練管道。</li> </ul>

## 2.4.2 資通安全

為確保資訊安全，本公司於 2020 年 6 月成立資安管理委員會，統籌資訊安全相關事宜，通過資訊安全管理系統驗證，全面導入 ISO 27001 資訊安全管理系統。並經由 Onward Security 企業合規處協助輔導，成立「資訊安全管理體系 ISMS」標準專案工作小組，以建構一套完整的資訊安全管理標準程序。專案小組循序完成，資訊資產盤點、風險評鑑管理、安控機制建立、與業務衝擊分析等風險管理評估作業；撰訂資安管理制度文件，確認管理制度 SOP 與運作之證明文件；經由內、外部稽核程序的縝密審查後，成功導入 ISO 27001:2013 資安認證作業。



為遵循相關法令並保護本公司資訊資產(包括資料、軟體、硬體設備等)，免於因外在之威脅，或內部人員不當之管理與使用，致遭受竊改、揭露、破壞或遺失等風險，本公司訂有資訊安全政策以做為遵循依據。資訊安全目標為確保重要及核心系統之機密性、完整性及可用性，以達成資訊安全目標。

確保本公司相關資訊安全措施或規範符合政策與現行法令之要求，公司定期實施資訊安全教育，每年至少進行一次資訊安全查核及營運持續運作計畫之測試及檢核，以確保資訊資產受適當之保護，防止未經授權或因作業疏忽對資產所造成之損害，並確保所有資訊安全事件或可疑之安全弱點，皆能依適當通報程序反映，並予以適當調查及處理。於 2022 年期間並無發生重大資通安全事件。

資安管理流程圖

流程	說明	標準	負責人
<pre> graph TD     A[資訊安全事件] --&gt; B[資訊安全事件問題初判]     B --&gt; C[資訊安全事件問題研判]                     </pre>	<ul style="list-style-type: none"> <li>● 系統自動監控通知</li> <li>● 客戶通報異常事件</li> <li>● 同仁查檢發現</li> <li>● 其他</li> </ul> <ul style="list-style-type: none"> <li>● 針對異常問題進行初步判斷。</li> <li>● 通報業務負責人</li> </ul> <ul style="list-style-type: none"> <li>● 通報資訊安全事件原因</li> <li>● 研判資訊安全事件種類，等級，影響程度等</li> <li>● 研判所需處理事件時間及是否進行對外通報。</li> </ul>	<p>資訊安全事故管理程序</p> <p>資訊安全事故管理程序</p> <p>資訊安全事故管理程序 矯正措施管理作業程序</p>	<ul style="list-style-type: none"> <li>● 部門同仁</li> <li>● 部門同仁</li> <li>● 業務負責人</li> <li>● 業務負責人</li> <li>● 風險小組</li> </ul>
<pre> graph TD     D[資訊安全事件障礙排除作業] --&gt; E[資訊安全事件服務復原作業]     E --&gt; F[資訊安全事件結案]                     </pre>	<ul style="list-style-type: none"> <li>● 啟動障礙排除作業</li> <li>● 系統查中自復則停止通報</li> <li>● 依 SOP 可直接進行排除並可結案。</li> <li>● 啟動業務持續運作計畫。</li> <li>● 評估是否需要外部支援。</li> <li>● 進行資訊安全事件通報指派人員統一對外回應事件。</li> </ul> <ul style="list-style-type: none"> <li>● 障礙排除說明</li> <li>● 資訊安全事件彙總報告</li> <li>● 依矯正措施管理作業程序執行，業對事件依受影響範圍依照「矯正-復原-檢討」之順序進行</li> </ul>	<p>資訊安全事故管理程序 矯正措施管理作業程序</p> <p>資訊安全事故管理程序 矯正措施管理作業程序 資訊安全事故管理程序 矯正措施管理作業程序</p>	<ul style="list-style-type: none"> <li>● 業務負責人</li> <li>● 風險小組</li> <li>● 業務負責人</li> <li>● 風險小組</li> <li>● 業務負責人</li> <li>● 風險小組</li> </ul>

資訊安全及持續營運為本公司永續發展之重點，而資訊是公司有價值的資產，業務持續運作是依賴資訊的完整性和持續的可用性，遵循資訊安全的規範可保護資訊免於未經授權的使用、修改、公開或破壞，可避免資料外洩之情事發生。經由定期審核資訊安全目標符合公司期許與客戶要求，以確保本公司資訊資產之安全，並保障客戶權益。

本公司於 2022 年並無發生違反客戶隱私權或客戶資料遺失、資訊洩漏、失竊而遭受客戶權益受損之情事。

### 三、綠色設計、智慧經營

#### 管理方針

重大主題： 供應商評鑑管理	
本主題的重大原因	<ol style="list-style-type: none"> <li>1. 選擇符合本公司要求的最佳供應商，促使公司產品之品質得到穩定和發展提高，並確保供應商提供的產品符合有害物質管制要求。</li> <li>2. 外包廠商生產效率及成本管控對於公司獲利至關重要。</li> </ol>
政策 / 策略	<ol style="list-style-type: none"> <li>1. 供應商品質系統及有害物質管理系統(含ISO 9001；ISO 14001；IECQ QC 080000；RoHS及相關法規限值分析)。</li> <li>2. 交期達標以及成本低於工廠為既定政策。</li> </ol>
目標與標的	<ul style="list-style-type: none"> <li>• 短期目標： 符合公司要求的零件、為注重交期達標。</li> <li>• 中長期目標：               <ol style="list-style-type: none"> <li>1. 找到優質供應鏈滿足客戶要求，建立強大供應鏈滿足目前及未來客戶的需求團隊。</li> <li>2. 外包廠成本需低於工廠製造成本。</li> </ol> </li> </ul>
管理評量機制	<ol style="list-style-type: none"> <li>1. 定期考核：依據表定每月安排進行供應商稽核。</li> <li>2. 交期達標：製程時間控制在三周內。</li> <li>3. 外包廠成本：需低於工廠製造成本 (IE 評量為準)。</li> </ol>
績效與調整	2022年供應商考核6家，目前只有一家不合格，已有委請顧問公司輔導。
預防或補救措施	<ol style="list-style-type: none"> <li>1. 年度安排每個月進行供應商定期稽核。</li> <li>2. 若無法達成管理有效性之評量機制，則考慮尋找新外包廠商做備案。</li> </ol>

重大主題： 行銷與標示	
本主題的重大原因	本公司之產品主要為無線、AIOT及有線網通產品，近年來各國在訂定法規時，對於無線產品的是否符合標準要求更為嚴謹。尤其是在WiFi 7/6E及AIOT產品線之相關法規上更為細分化及複雜。如不進行嚴格管理本公司未來有可能面臨各國相關法規上的處罰。本公司盡責的以各國法規進行產品標示法管理可降低成本風險與提高產品在永續議題上的競爭力。
政策 / 策略	本公司的產品標示法政策為： <ol style="list-style-type: none"> <li>一、落實公司治理。</li> <li>二、發展永續環境。</li> <li>三、加強企業永續發展資訊揭露。</li> </ol>
目標與標的	本公司秉持對新技術永續發展政策，對於新技術之相關產品標示法及各國當地相關法規持續更新，無論是短期、中期、長期之目標都是落實執行各項規定，並長期和國際檢驗大廠合作，用精密測試儀器來確保能達到各國當地相關法規，與時俱進走在新技術領域的尖端。
管理評量機制	本公司符合各國當地相關法規包括CE、FCC、LVD、BSMI、NCC、ROHS、REACH等，落實執行各項規定並每年皆針對產品標示法SOP進行有效性管理、評量並改進。

<b>績效與調整</b>	本公司2022年度，落實執行產品標示法及各國當地相關法規，符合公司目標之設定，未來將持續嚴格管理。
<b>預防或補救措施</b>	本公司藉由每年檢視各國當地相關法規並用國際檢驗大廠的精密儀器進行測試，以符合產品標示；若發現採用的規範已過期，本公司亦積極由長期合作的國際檢驗大廠進行測試報告更新。

<b>重大主題：軟體研發加值</b>	
<b>本主題的重大原因</b>	訊舟是一家專業的硬體製造商，長期提供品質優良的硬體設計與製造，但隨著業界的競爭訊舟必須要將軟體列入與競爭對手的差異化中，包含：雲端服務、管理軟體、企業等級的軟體加值，這對訊舟科技的經營與發展，非常重要！
<b>政策 / 策略</b>	軟體與資安相關，所以我們無論是雲端或來源碼都必須要定期做後門掃描及更新安全漏洞(CVE)。
<b>目標與標的</b>	資安遵循ISO 27001控管公司整體資安系統，建立軟體Roadmap及軟體文件化。
<b>管理評量機制</b>	定期審查及監測資安系統，軟體建立藍圖及文件系統化，並入文管中心進行控管。
<b>績效與調整</b>	公司每個研發團隊(WiFi/Switch/AIOT/Cloud)都要提出軟體藍圖(Roadmap)並將軟體功能文件化並納入文管中心做控管。
<b>預防或補救措施</b>	定期審查軟體藍圖(Roadmap)及利用文管中心控管軟體文件化的更新。

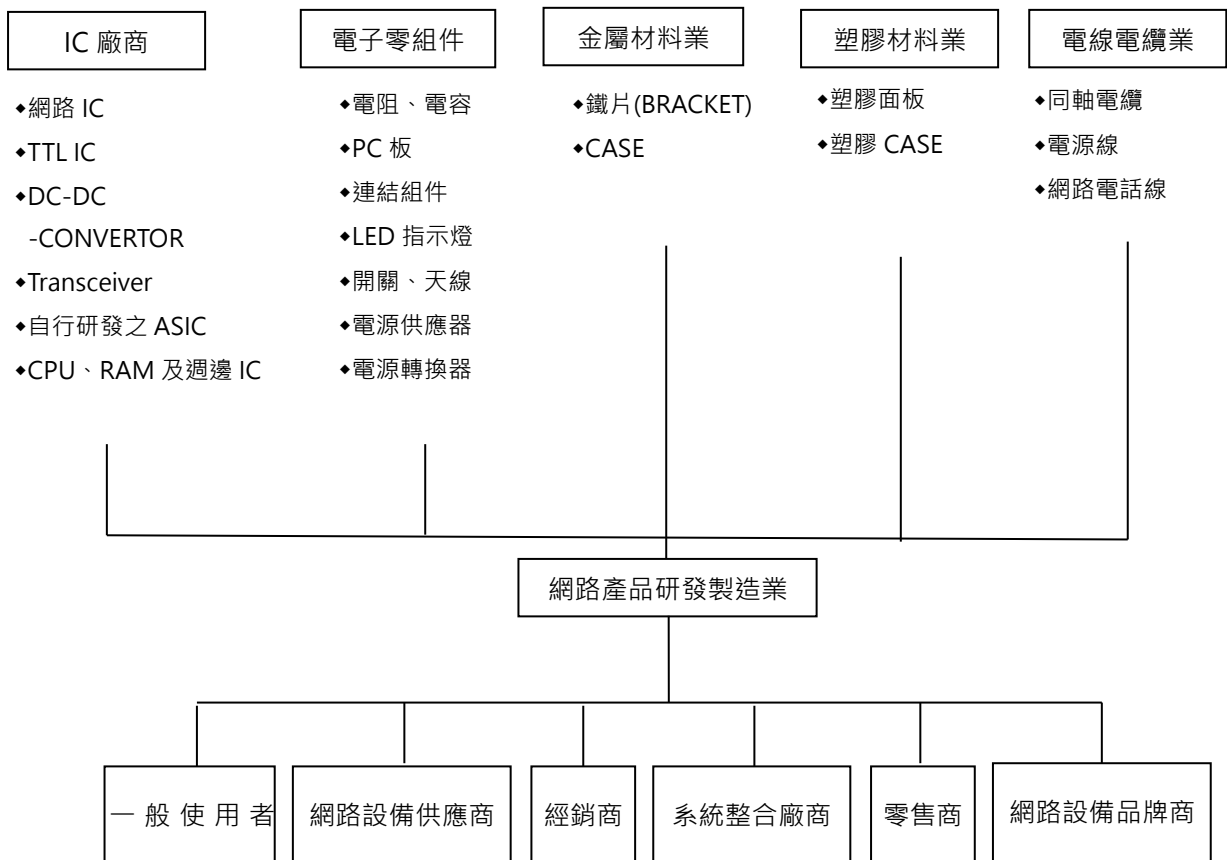
### 3.1 供應鏈管理

#### 3.1.1 供應商概況

訊舟科技消費性及企業用通訊設備、物聯網設備、電信商通訊設備營運模式之產業相關上、中、下游關聯性說明如下：

◆ 消費性、企業用通訊設備營運模式：

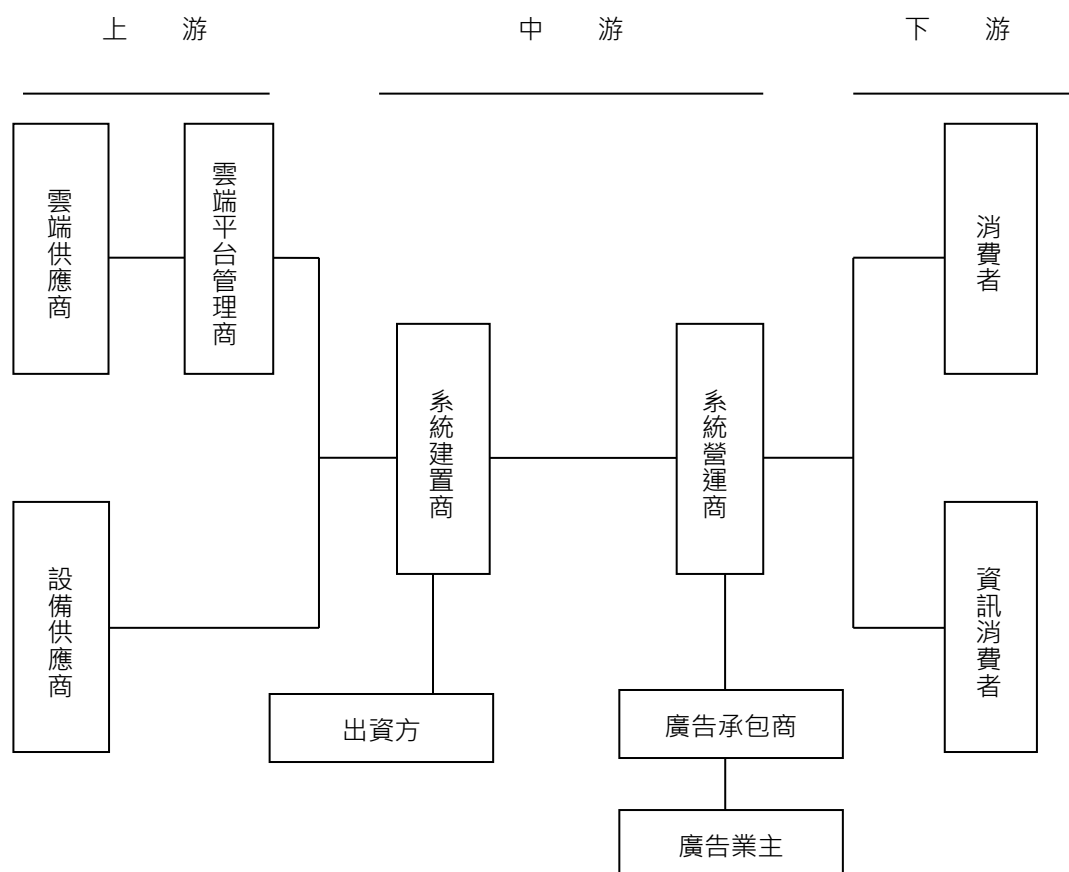
消費性、企業用通訊設備市場以產銷通信網路產業之網路設備產品為主，主要產品項目為無線寬頻網路產品系列等，該行業上游主要由半導體產業、電子零組件產業、金屬材料業、塑膠材料業、電線電纜業等組成。由於國內擁有豐富的電子產品製造經驗及相關產業基礎和工程技術能力，故已發展出充分有效的網路上游供應體系，而該行業的下游主要為電腦系統整合廠商、經銷商及網路設備供應商，配合個人電腦或系統整合等方式提供企業用戶及一般消費者使用，使各自獨立的電腦設備得以相互連接，整合網路資源以達到資訊傳遞和資源共享目的。茲將網路產業相關上、中、下游關聯性列示如下：





◆ 物聯網設備營運模式：

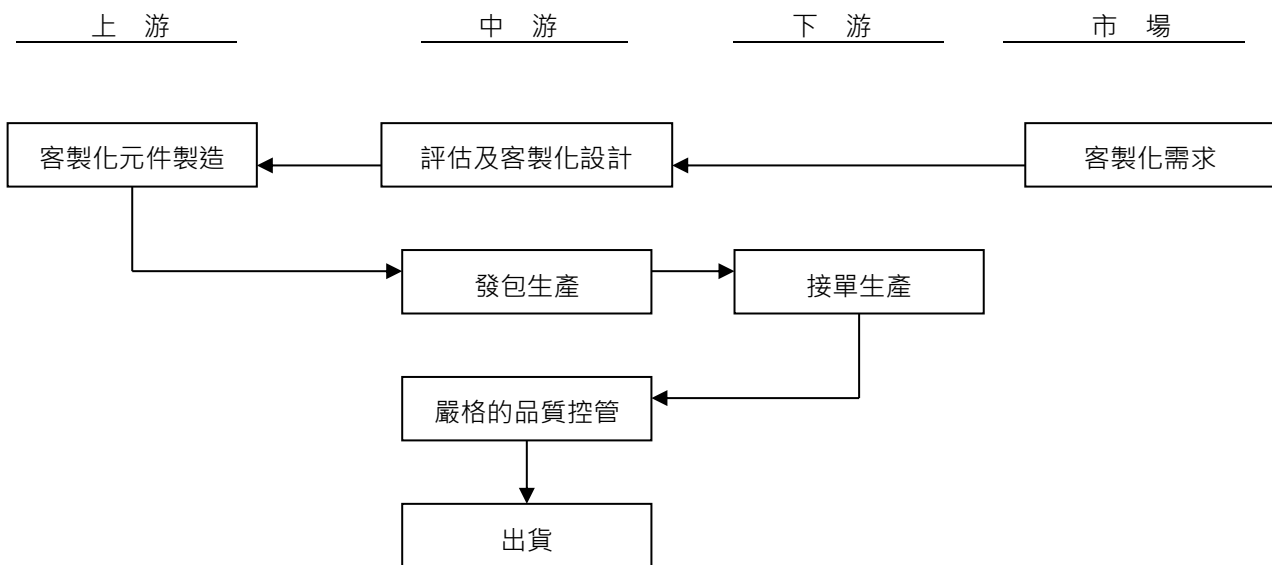
物聯網設備營運模式除了傳統的設備研發、製造、銷售模式以外，更因為引進雲端概念，分享網路資源，由於每月維護、消費型態，衍生出各種營運模式，有消費者付費者，或吸引消費者產生網路流量而由廣告商或其他第三者付費，而營運商得以每月收取服務費等新形態營運模式。茲將物聯網設備營運模式相關上、中、下游關聯性列示如下：



◆ 電信商通訊設備營運模式：

本公司以提供符合客戶實際需求之高品質通信產品為目標，為了讓客戶能成功地拓展其電信服務，本公司和上游的晶片組設計業者一向保持著很密切的合作關係，和晶片組業者合作開發出符合客戶特殊功能所需的產品。

由於本公司的主要客戶群是國際知名之電信運營商、電信通訊網路系統整合大廠、有線電視系統運營商及北美電信網路設備經銷商，對於產品品質的要求極高，因此本公司除了在產品研發部份，提供高品質的設計外，對於下游的生產合作廠商，也以最嚴謹的生產標準為要求。不僅協助廠商制定生產測試標準及程式，同時也會指派相關品保人員至委外廠確認品質控管的落實。電信商通訊設備市場之產業上、中、下游之關連性如下圖所示：



◆ 主要原料之供應狀況：

本公司之原物料主要可區分為關鍵零組件與一般零組件。關鍵零組件主要為構成產品功能特性之控制晶片 ( chipset )；一般零組件則包括被動元件、電阻、電容、印刷電路板、機殼等一般電子產品所使用之零組件。

過往因受疫情影響，以致關鍵零組件缺料造成之長短料問題雖已獲得初步緩解，然而全球大環境仍面臨中美貿易衝突、俄烏戰爭、通貨膨脹、匯率不穩定及經濟衰退等疑慮，公司應保守謹慎面對未來，持續強化供應鏈管理，提高供貨品質，降低成本及縮短交期以提升整體營運績效。目前網通產業關鍵零組件短缺現象仍在，必須時時做好準備，強化庫存管控。

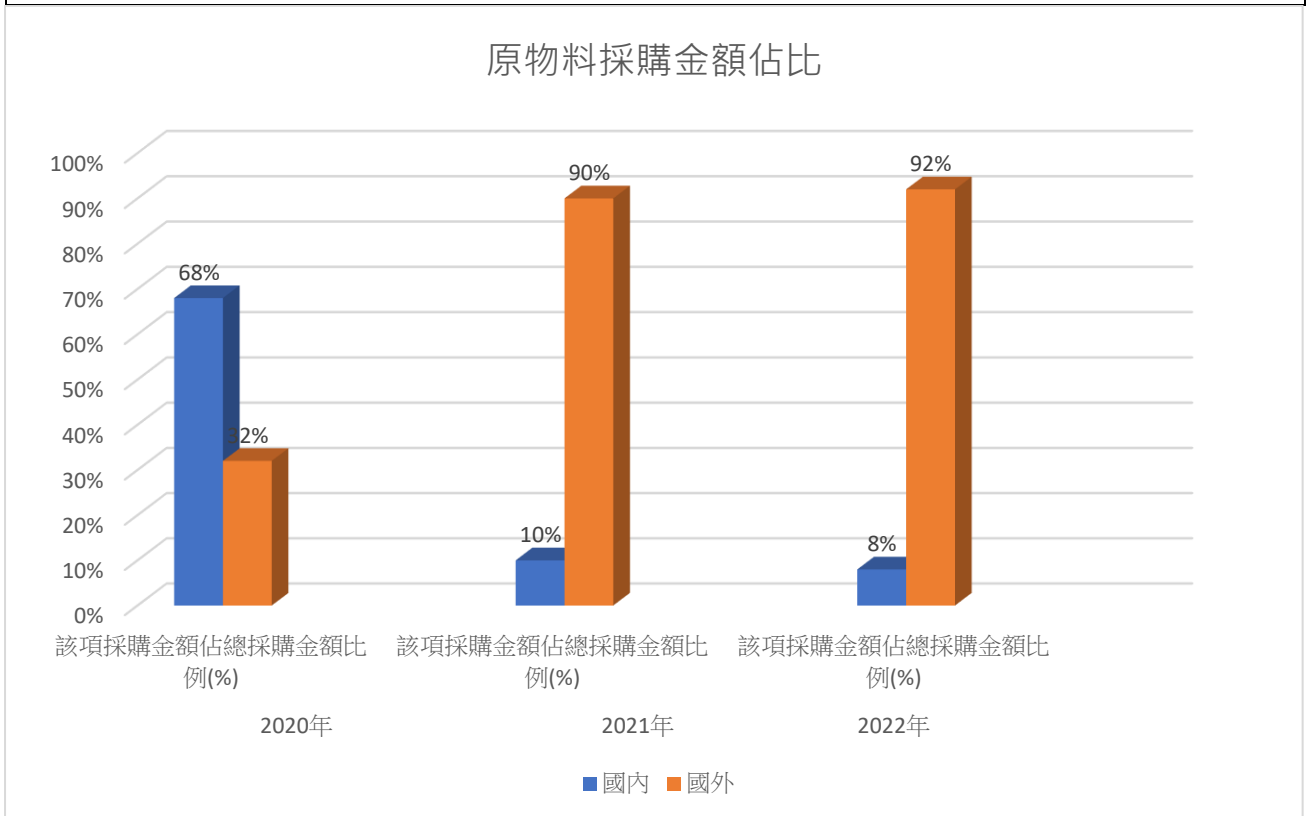
## ■ 採購情形

訊舟與國外供應商採購原物料，均需簽署採購契約，明訂供應商應遵守當地法令，其中包含勞動與人權相關法規，2022 年供應商無使用童工之情事發生。同時，供應商亦須明確提供其原物料來源，避免取得違反國際法規或與本公司無共識之上游生產商，其所生產之原物料。

本公司詳細採購金額比例如下表所示：

訊舟近三年採購比例							
契約種類	採購地區	2020年		2021年		2022年	
		家數	該項採購金額佔總採購金額比例 (%)	家數	該項採購金額佔總採購金額比例 (%)	家數	該項採購金額佔總採購金額比例 (%)
原物料	國內	153	68	162	10	137	8
	國外	240	32	264	90	259	92
總計		393	100	426	100	396	100

註：國內指台灣當地；國外指台灣以外之地區。



### 3.1.2 供應商管理

本公司應本於誠信經營原則，以公平與透明之方式進行商業活動。於商業往來之前，應考量代理商、供應商、客戶或其他商業往來交易對象之合法性及是否有不誠信之行為紀錄。與其簽訂契約，內容宜包含遵守誠信經營政策及交易相對人如涉及不誠信行為，得隨時終止或解除契約之條款。

本公司對於供應商之管理訂有「供應商管制程序」及「環境物質管理程序」，並由工程、研發、品保與採購或生管人員組成評鑑小組，對供應商進行書面及實地評鑑，其重點包含品質及產品安全的確保，對所有有交易之供應商，品質管理及有害物質管理進行定期及不定期稽核。

針對重要供應商的環境保護、安全衛生管理制度及績效進行年度評核，同時建立供應商保護環境、人權、安全、健康且永續性發展之篩選條件及對供應商在環安衛風險、禁用童工、勞工管理、無危害勞工基本權利、道德準則及誠信經營等面向的要求及期待，運用本公司的影響力，透過供應鏈的管理，將環保及安全管理推動至本公司主要供應商，確保供應商符合環保、職業安全衛生及人權等相關法規。同時對於原物料供應廠商會要求其出具「綠色產品宣告書」，宣告其原物料均符合法規之規範以確保使用安全無虞、要求供應商確實遵守法令及社會規範，確保資訊安全、對人權與勞動安全衛生以及企業社會責任履行情況加以評估，評鑑合格始得列入合格供應商。

本公司之國內外供應商大多為長期合作廠商，本公司供應與管理的經營理念是與供應商緊密合作達到客戶滿意為最高目標。在善盡全球供應鏈之企業社會責任承諾下，本公司致力推廣企業社會責任承諾至所屬供應商，要求其具體實施情形如下：

- 1.對廉潔採購的贊同。
- 2.品質及產品安全的確保。
- 3.環境的考慮(綠色採購)。
- 4.法令及社會規範的遵守。
- 5.資訊安全的確保。
- 6.對人權與勞動安全衛生的考慮。
- 7.企業社會責任履行情況。

#### ■ 衝突礦產政策

本公司依據經濟合作與發展的組織(OECD)責任商業行為與盡職調查指引，建立供應鏈社會責任管理制度，並透過自我評估問卷、現場稽核、改善計畫等方式，評估供應商在人權、勞工、環境、反貪腐等方面的表現，並提供改善建議和協助。同時依照責任商業聯盟政策(RBA)之衝突礦產指示，要求供應商與本公司合作致力於使訊舟科技產品中使用之礦物為“非衝突礦產”。

本公司致力於詳實調查供應鏈，確保金(Au)、鉭(Ta)、鎢(W)、鈷(Co)、錫(sn)這類金屬並非透過無政府軍團或非法集團之礦區開採或是循非法走私取得。

若現有之供應商發生實際或可預期發生之重大環境、勞動條件、人權、社會等負面影響時，本公司將立即依供應商管制程序及相關辦法予以降等或移除於合格供應商名單之內，若彼等所供應之料件有相當程度之不可替代性，本公司將協助輔導彼等消除前述已發生或預期可發生之重大負面衝擊，以維持供應鏈之有效運作。

本公司 2022 年度舉辦「認識國際綠色法規」課程，共計 15 人次 2 小時及 ESG 教育訓練，共計 14 人次 3 小時。

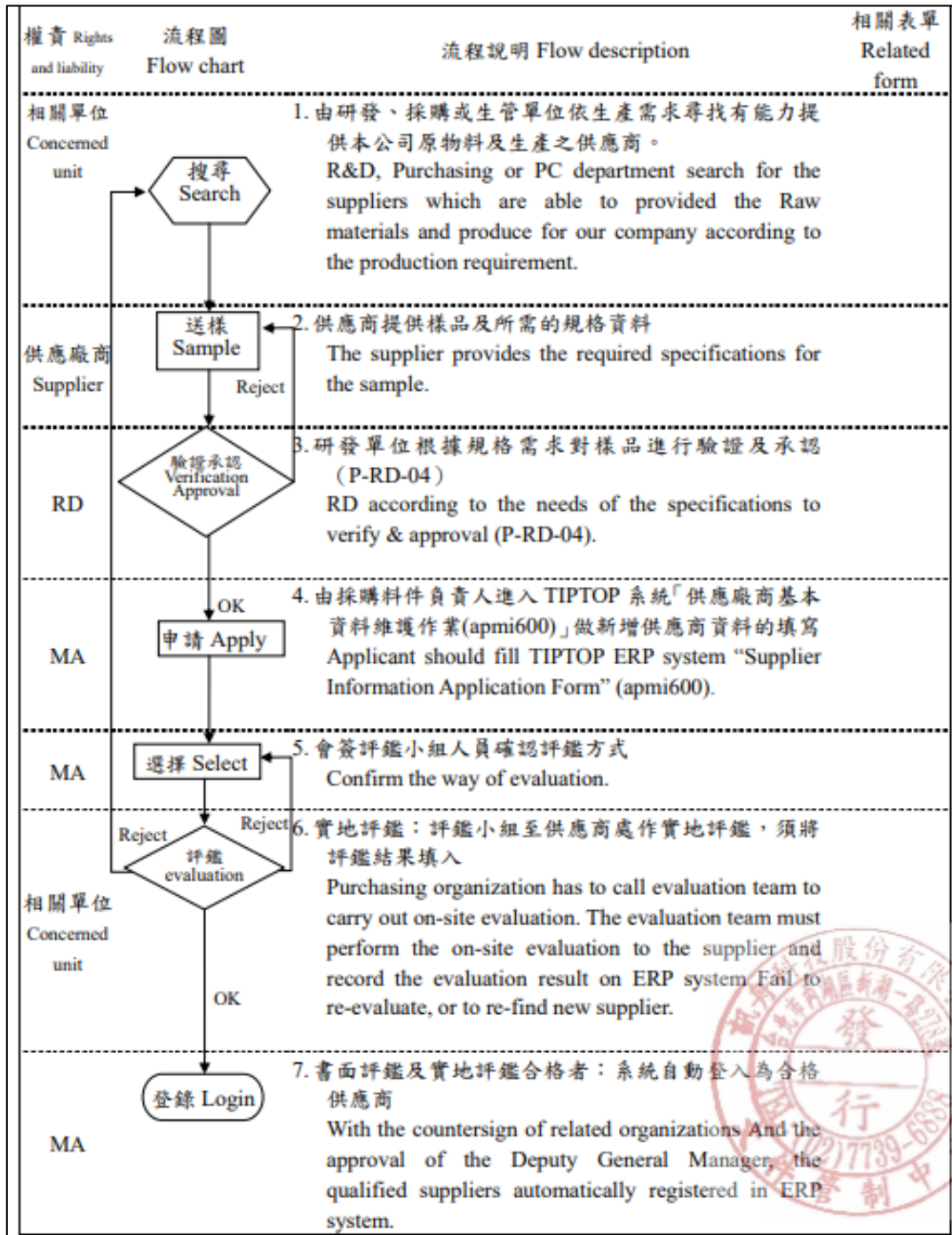
#### 國際綠色法規課程



### 3.1.3 供應商評選

本公司依循「ISO 9001」、「ISO 14001」及「IECQ QC080000」稽核條件，制定「供應商管制程序」，定期稽核及審查供應商，稽核實施依據供應商管制程序要求其加入定期/年度供應商評核表，經由供應商評比等審查機制，對供應商作資格及履約能力的管理及篩選，評估供應商營運能力，確保原物料品質穩定，降低長期供貨風險。

下圖為本公司供應商管制程序流程圖：



## ■ 供應商評核等級

合格	80~100%
有條件合格	70~79%
不合格	<69%

## ■ 評核結果

本公司 2022 年度依月份排入定期稽核名單，目前稽核家數為 6 家，評估結果不合格之供應商家數為 1 家，佔比 16.7%。不合格之供應商，因其倉儲環境、物料/產品管理、生產追溯、維修分析等能力，現階段評估尚有其改善空間，目前已請顧問進行輔導協助該公司取得 ISO 認證；其餘 5 家供應商均通過稽核。

另外，2022 年原有之兩家供應商，因客戶抱怨其交期與不願往來而取消其供應商資格，爾後另評鑑一間新供應商，評鑑過程因其硬體設備、費用及風評不佳而中止評鑑；於 2023 年重新導入新供應商，並通過供應商評鑑，綜合上述四家供應商，供應商合格率占 25%。目前現有之供應商評鑑都為達標。

本公司之供應商經評鑑不合格者，若經評估後同意改善，本公司將盡力協助輔導其成為合格之供應商，若供應商品質問題無法配合改善，則終止雙方合作關係。

## 3.2 客戶安全與健康

### 管理方針

重大主題：顧客的健康與安全	
本主題的重大原因	<p>訊舟科技的企業願景是透過持續創新，提供優異品質的產品/解決方案與服務，產品設計上強調「簡單、創新、人文、環保、安全」，產品的研發及製造堅持“品質第一”，滿足目標客戶的潛在需求。魅力品質及創新品質同時也是EDIMAX品質政策的立足點，找出提升客戶滿意度的切入點，規劃制定超越期待的魅力品質，不斷進行品質的突破與創新，和競爭產品做出差異化、區隔化的創新產品，為顧客帶來持續的驚喜，締造顧客深度滿足，為客戶創造最大價值，為品牌忠誠度加分。</p> <p>在安全防護部份，2020年6月更導入ISO-27001：2013(資訊安全管理系統)加強資安控管的機制，對於公司在品質控管及營運上都產生了積極正面的幫助，也提升產品的可靠度及客戶滿意度。</p>
政策 / 策略	<ol style="list-style-type: none"> <li>1. 訊舟致力於研發、製造與行銷高品質與高效能的網路通訊產品。我們秉持著「誠信、和諧、務實、創新」的經營理念，掌握國際社會的脈動，以身為地球村的一份子，追求並堅持成為一個被顧客、社會、員工肯定的卓越企業。 品質/有害物質減免政策：               <ol style="list-style-type: none"> <li>a. 品質第一：提供客戶優質的產品和服務</li> <li>b. 客戶至上：重視顧客的意見，並滿足客戶的需求</li> <li>c. 經濟有效：降低營運成本，提昇工作效率，創造最大價值</li> <li>d. 迅速確實：產品持續快速研發創新、生產製造，並正確、落實作業程序</li> <li>e. 符合有害物質法規及客戶要求</li> </ol> </li> <li>2. 品質依規定符合各國安規認證(CE/FCC/UL)/能耗政策(Energy Star &amp; 加州能源法) 及各國 ESG 政策。</li> </ol>
目標與標的	<ul style="list-style-type: none"> <li>• 短期目標: 衡量品質績效，以相關產品及使用零組件之生產品質及良率為參考依據，同時注意同業品質績效，在試產階段即評估是否達成品質績效，並致力改善，使產品達到公司規範的標準，以降低成本。</li> <li>• 中期目標: 使用統計方法及品管工具，為落實品質管理制度，使用抽樣、品質管制圖、可靠度分析等工具進行品質績效評估，並定期分析產品異常原因，即時改善，以提昇產品品質與顧客滿意度。</li> <li>• 長期目標: 以顧客滿意度為最終績效衡量指標，以為提升顧客滿意度，定期實施顧客滿意度調查，主動了解客戶需求，並將顧客滿意度水準提供品質單位分析以作為提升顧客滿意度之依據。為了提供終端消費者最好的使用經驗，EDIMAX有健全的售後服務系統，與顧客建立長遠密切的關係，以追求顧客忠誠度。</li> </ul>



<p style="text-align: center;"><b>管理評量機制</b></p>	<ol style="list-style-type: none"> <li>1. 訊舟總部導入CRM雲端客服系統，有效串連全球用戶意見、當地技術客服和總部產品開發中心等三大面向，促使研發及產銷團隊同步理解客戶的使用情形，即時解決各種問題，建立R&amp;D研發知識庫。</li> <li>2. 多語系線上服務系統，23個網站16個語系，設有線上客服系統、及當地Tech Support客服專線。</li> <li>3. 在地技術客服中心，全球分設處技術服務中心，由技術人員直接回覆並解決消費者的問題，品牌服務在地化。</li> <li>4. 提供高規格保固條件，以優於當地競爭者，強化顧客忠誠與滿意度。</li> <li>5. 透過線上意見系統，瞭解終端用戶之使用需求，持續優化產品解決方案，定期蒐集通路及用戶意見。</li> <li>6. 國際物流中心，於台灣、中國、美國及荷蘭分設物流中心，即時回應需求，提升能見度。</li> <li>7. 遵循顧問公司系統長期監測及考核ESG進度。</li> <li>8. 安規及法規部分則遵循各國的修改進行更新。</li> </ol>
<p style="text-align: center;"><b>績效與調整</b></p>	<ol style="list-style-type: none"> <li>1. 依據組織處境(內外部議題 &amp; 利害相關者需求)制訂公司年報，若發生績效指標實績值未達目標時，則依總經理室要求提出口頭說明或是書面改善對策，若績效指標實績值未達目標的主要原因是公司績效指標不合宜時，則應以修改後的公司目標，調整部門績效指標目標值。並重新分析實績值與新目標值的差異，以確定部門績效。</li> <li>2. 安規及法規已有專門部門及外部實驗室進行控管及提醒，尚不需調整管理方法。</li> </ol>
<p style="text-align: center;"><b>預防或補救措施</b></p>	<p>藉由定期ISO稽核及體檢進行預防，確保各項資訊皆符合各國法規及政策，以下為程序書辦法：</p> <ol style="list-style-type: none"> <li>1. 營運持續與復原計畫。</li> <li>2. 危機管理與災害復原程序。</li> <li>3. 產品召回管制程序。</li> <li>4. 客戶抱怨管制程序。</li> <li>5. 矯正與預防措施作業辦法。</li> <li>6. 暫停生產&amp;出貨管理辦法。</li> </ol>

### 3.2.1 產品安全與認證

訊舟所有產品均 100% 依照各國國際法規標準、自願性準則和環保標章等要求，如 REACH、RoHS 等，於產品、使用者手冊、Edimax 官方網站揭露相關服務資訊與標示。提供客戶所有產品標示規格名稱、尺寸、批號、條碼、數量、製造日期與聯絡資訊等詳細資料。

本公司對產品與服務之行銷及標示，係遵循相關法規及國際準則，對於銷售之產品會依客戶需求出具自我宣告書，包括符合 CE、FCC、VCCI、UL 及歐盟 REACH 法規、RoSH 環保法規、WEEE 規範、EuP 指令、無鹵要求等國際法規規範；對客戶之隱私均遵守保密協定及個人資料保護法，並設有客服單位及利害關係人專區保護消費者權益及提供申訴管道。

本公司 2022 年並無違反有關產品與服務的健康安全法規、產品與服務資訊標示違規、行銷推廣相關法規，而遭裁罰之事件。

下表為訊舟 2022 年產品或服務安規認證與國際認證項目統計：




產品或服務安規認證與國際認證項目統計		
產品或服務項目名稱	安全規範認證與國際認證	提供客戶已評估之產品或服務比例
電子設備生產製造管理	ISO 9001 品質管理國際標準	100%
有害物質流程管理系統	IECQ QC 080000 : 2017 證書	100%
環境管理體系認證	14001 : 2015 證書	100%
碳盤查證書	ISO 14064-1 : 2018	100%
網路設備資安/資訊安全管理系統	ISO 27001 : 2013 證書	100%
BSCI (企業社會責任準則)	BSCI 稽核報告	100%
中國強制性產品認證	CQC 3C 證書	100%

註：百分比=(提供客戶已評估之產品或服務總量/提供客戶產品或服務總量)\*100。

訊舟產品皆需經過嚴格的品質管理系統把關，並依據各產品使用類別，通過多項系統認證、驗證證書如下：

**ISO 27001 : 2013 證書**

<div style="text-align: center;"> <p><b>管理系統驗證證書</b></p> </div> <p>環奧國際驗證有限公司 授與 管理系統驗證證書予下列機構：</p> <p><b>訊舟科技股份有限公司</b> 114 台北市內湖區新湖一路278號</p> <p>驗證範圍： 空氣盒子整合資料及應用服務系統之資訊安全管理，並與應用性聲明(v1.1)一致。</p> <p>證書編號：0-021-2020-ISM 初次驗證：2020 年 09 月 21 日 有效期限：2023 年 09 月 20 日</p> <p>驗證單位將透過年度定期稽核及每三年的重新驗證稽核，以維持本證書之有效性。</p> <p>台北市，2020 年 09 月 21 日</p> <p>環奧國際驗證有限公司 統一編號：80160703 地址：台北市信義區松德路 161 號 12 樓之 2 電話：(02) 2726-0262 (傳真)：(02) 2726-0663 電子信箱：office@mail.tcicgroup.com</p> <p>驗證機構：環奧國際驗證有限公司</p>	<div style="text-align: center;"> <p><b>TCIC CERTIFICATE</b></p> </div> <p>Name of the certified Organization: <b>EDIMAX Technology Co., Ltd.</b> No.278, Xinhu 1<sup>st</sup> Rd., Neihu Dist., Taipei City 114, Taiwan (R.O.C.)</p> <p>Scope of Application: The Information Security Management System for Airbox integrated data and application service system in accordance with the Statement of Applicability (v1.1).</p> <p>Certificate Number: 0-021-2020-ISM Originally Certified: 2020-09-21 Valid Until: 2023-09-20</p> <p>The validity of the TCIC Certificate will be maintained via annual surveillance audits and three yearly renewal audits.</p> <p>TCIC Ltd. Tax ID: 80160703 Address: 12F-2, No.161, Songde Rd., Xinyi District, Taipei City 11085, Taiwan TEL: +886-2-2726-0262 FAX: +886-2-2726-0663 Email: office@mail.tcicgroup.com</p> <p>Taipei, 2020-09-21</p> <p>驗證機構：環奧國際驗證有限公司</p>
--	---

EW-7822ULC 測試報告	DAP-X1860 UL證書
 <p style="text-align: right;">Report Number: 2104JE15 Rev.00</p> <p style="text-align: center;"><b>EMC Test Report</b></p> <p>Applicant : Edimax Technology Co., Ltd.  Product Type : 11ac Wireless Dual-Band Selectable USB Adapter  Trade Name : EDIMAX  Model Number : EW-7822ULC  Applicable Standard : VCCI-CISPR32: 2016  Received Date : Mar. 19, 2021  Test Period : Mar. 26 ~ Apr. 01, 2021  Issued Date : Apr. 15, 2021</p> <p style="text-align: center;"><b>Issued by</b></p> <p>A Test Lab Techno Corp.  No. 140-1, Changan Street, Bade District,  Taoyuan City 33465, Taiwan (R.O.C.)  Tel : +886-3-2710188 / Fax : +886-3-2710190</p>  <p>Taiwan Accreditation Foundation accreditation number: 1330  Certified Scope: 9 kHz ~ 6 GHz</p> <p><b>Note:</b>  1. The test results are valid only for samples provided by customers and under the test conditions described in this report.  2. This report shall not be reproduced except in full, without the written approval of A Test Lab Technology Corporation.  3. The relevant information is provided by customers in this test report. According to the correctness, appropriateness or completeness of the information provided by the customer, if there is any doubt or error in the information which affects the validity of the test results, the laboratory does not take the responsibility.</p> <p style="text-align: center;">Page 1 of 28</p>	<p style="text-align: center;"><b>CERTIFICATE OF COMPLIANCE</b></p> <p>Certificate Number : UL-US-2018383-0  Report Reference : E314497-20210315  Date : 26-Mar-2021</p> <p>Issued to: EDIMAX TECHNOLOGY CO LTD  278 Xinhua 1st Rd  Neihu District Taipei  Taiwan 114</p> <p><b>This is to certify that representative samples of</b> AZOT - Audio/Video, Information and Communication Technology Equipment  See Addendum Page for Product Designation(s).</p> <p>Have been investigated by UL in accordance with the Standard(s) indicated on this Certificate.</p> <p>Standard(s) for Safety: UL 62368-1, 2nd Ed., Issue Date: 2014-12-01</p> <p>Additional Information: See the UL Online Certifications Directory at <a href="https://iq.ulprospector.com">https://iq.ulprospector.com</a> for additional information</p> <p>This Certificate of Compliance does not provide authorization to apply the UL Mark. Only the UL Follow-Up Services Procedure provides authorization to apply the UL Mark.</p> <p>Only those products bearing the UL Mark should be considered as being UL Certified and covered under UL's Follow-Up Services.</p> <p>Look for the UL Certification Mark on the product.</p>  <p><i>Samuel</i>  UL LLC  UL is an Equal Opportunity and Affirmative Action Employer. Minorities and women are encouraged to apply. For questions, please contact a local UL Customer Service Representative at <a href="http://www.ul.com/customer-service">http://www.ul.com/customer-service</a></p>

**ISO 9001 品質管理國際標準**



此為證書 TW9814274.02 副本

下開公司  
**訊舟科技股份有限公司**  
**瑞訊電子(東莞)有限公司**  
註冊地址: 廣東省東莞市東城區中山路經工業區  
經營地址: 廣東省東莞市東城區中山路經工業區  
統一社會信用代碼: 91441900734907719C  
於東莞市東城區經緯路 33 號 209 室

**ISO 9001:2015**  
品質管理體系認證

有線電視 (數位接收卡, 交換機, 匯山區, xDSL 路由器) 的製造, 銷售和服務; 無線傳輸 (包括網卡, 接入點, 路由器, xDSL 路由器, PLC); 網絡應用 (包括 IP 攝像頭, Wi-Fi 探測器, 信號增強器, 家用設備, 打印設備, MFP 設備, 投影儀, 網絡器, NAS, VoIP, 藍牙, AV 盒, 數字攝像機)

此證書約有效至 2021 年 09 月 17 日至 2024 年 09 月 17 日  
且其有效性僅限於在國家符合的定期提供  
最新檢驗報告至少關於證書到期日 1 個月前進行  
第 11 次原址複評日期 1998 年 09 月 11 日  
在證書有效期內共出具了多張證書  
主要證書編號為 TW9814274.00  
此證書的有效性取決於主要證書之有效性

Authorised by



SGS Under Kingdom Ltd  
Preston Business Park, Elmswell Park, Ormskirk, Cheshire, M65 2 DA, UK  
+44 (0)151 306000 +44 (0)151 306000 傳真號碼  
本地址亦可查詢英國認證服務詳情請電 020 8996 9000 或訪問 [www.sgsgroup.com](http://www.sgsgroup.com)

SGS 英國有限公司  
Page 1 of 1



SGS 英國有限公司  
www.sgsgroup.com  
SGS 英國有限公司  
SGS 英國有限公司  
SGS 英國有限公司

### 3.2.2 客戶服務

訊舟集團採用多重策略來拓展市場競爭力。其中，公司利用自有品牌「EDIMAX」和「COMTREND」來增加市場佔有率。為了迎合全球市場的多樣性，集團在歐美等地設立子公司。透過各行銷據點，有助於蒐集各地最新的市場和技術動態，使公司能夠快速反應市場和技術的變化趨勢。同時，這些子公司也能夠深入了解當地的市場需求，從而更好地提供客戶所需的產品和售後服務。這種本地化的接觸不僅有助於滿足客戶的需求，還能夠更好地調整產品和服務，以確保它們適應不同地區的文化和需求。

除了透過上述深入本地了解客戶需求外，為了保障客戶之權力，本公司設有客服部門提供服務及處理客訴等相關問題以維護客戶權益。

訊舟每年定期蒐集客戶回饋意見，並於會議中檢討客戶每年的滿意度回饋，藉此加以擬定改善策略，有助提升客戶滿意度。本公司 2022 年客戶滿意度為 78%。

## 四、永續環境、品質控管

### 4.1 能源與排放

#### 4.1.1 能源管理

訊舟依網路通訊產業特性與本公司營運需求建立完整的環境管理制度，目前已通過 ISO 14001 環境管理系統認證。

訊舟科技台灣總部於 2016 年底遷至內湖新辦公處所後，持續秉持著過去的經驗，不斷努力進行節能減碳。為了更進一步提升能源使用效率，我們在 2019 年 11 月再次與能源技術顧問公司簽訂電力管理合約。這個合約的目的是協助我們進行節能措施，並在能源使用方面得到專業的輔導和建議。透過我們的堅持與持續改進，確保我們的辦公環境更加環保並且能夠更有效地運用能源。在電力使用上，2022 年較 2021 年減少 4.67%。

下表為訊舟總部近三年所使用之能源消耗量：

定量指標	單位	2020 年	2021 年	2022 年
電力使用量	度 / 年	1,695,200	1,703,600	1,624,080
	GJ	6,102.72	6,132.96	5,846.69
柴油使用量	L / 年	10	10	10
	GJ	0.35	0.35	0.35
組織特定度量	員工人數(人)	294	289	296
能源排放強度	GJ/人	20.76	21.22	19.75

註：

- 電力熱值換算為1kWh=0.0036GJ。
- 轉換係數來源以環保署氣體排放係數管理表6.0.4版計算燃料熱值，柴油8,400 kcal/L；1kcal=4.184 KJ。

#### 4.1.2 節能成果

本公司在制定節能減碳、溫室氣體減量、減少用水或其他廢棄物管理之政策方面，已於「永續發展實務守則」訂定相關規定，並行之有年，確實履行，將持續再接再厲，並設定 2023 年度較 2022 年度以減少 1%為目標，執行措施如下：

項目	說明
辦公室節能措施	(1). 隨季節調整空調及設定恆溫於26度，以減低電力負荷，公司同仁也做到隨手關閉電腦、空調與照明電源。 (2). 冷氣安裝智慧控制，下班後冷氣定時關閉，若有加班需開啟時，則啟動1小時後自動關閉。 (3). 辦公室之照明全數LED化，T8日光燈瓦特數為LED的兩倍，故每月照明用電約減少95,040千瓦，既降低燈源發熱量，且能達到節能目的。 (4). 宣導員工勤走樓梯代替電梯，並訂定每週二為訊舟之樓梯日。

電腦機房節能措施	推行伺服器虛擬化，節省電力及相關設備。
省水措施	給水裝置加裝變頻器以穩定水壓，並使用省水閥，有效減少不必要的水資源浪費。
其他	(1). 持續推動文件管理電子化系統，減少紙張使用量，並多加利用再生紙。 (2). 確實執行廢棄物，如廚餘、鐵鋁玻璃罐、廢紙與寶特瓶等的回收管理與資源分類，並由專業人員負責廢棄物的處理與分類。

### 4.1.3 溫室氣體排放

本公司揭露範疇為台灣辦公室，主要能源耗用為電力。2022 年溫室氣體排放強度較 2021 年減少 9.33%。下表為溫室氣體排放情形：

定量指標	單位	2020 年	2021 年	2022 年
範疇一：直接溫室氣體排放	公噸CO <sub>2</sub> e	0.03	0.03	0.03
範疇二：間接溫室氣體排放	公噸CO <sub>2</sub> e	850.99	867.13	803.92
總排放量=範疇一+範疇二	公噸CO <sub>2</sub> e	851.02	867.16	803.95
組織特定度量	員工人數(人)	294	289	296
溫室氣體排放強度 (tonCO <sub>2</sub> e÷組織特定度量標準)	tonCO <sub>2</sub> e/人	2.90	3.00	2.72

註：

1. 範疇一是針對直接來自於本公司所擁有或控制的排放源，其包含交通運輸之移動燃燒源，排放係數依經濟部能源局最新公告數據6.0.4版(IPCC第六次評估報告)之GWP值計算。
2. 範疇二是指能源間接排放，如外購電力。
3. 溫室氣體排放種類：二氧化碳(CO<sub>2</sub>)、甲烷(CH<sub>4</sub>)、氧化亞氮(N<sub>2</sub>O)。
4. 臺灣地區外購電力引用經濟部能源局公告之電力排放係數，2020年電力排放係數=0.502 kgCO<sub>2</sub>e/kWh；2021年電力排放係數=0.509 kgCO<sub>2</sub>e/kWh；2022年電力排放係數=0.495 kgCO<sub>2</sub>e/kWh。

### 4.2 水資源管理

訊舟公司營運所在地點位於台北市內湖區，水源主要為自來水，供水來源為翡翠水庫，其水資源風險為中低風險區。2022 年度用水量約使用 8,987 度；污水處理費為 44,935 元。

本公司在節水計畫方面，用水量均來自辦公室日常用水，非製程用水，2022 年度用水次數與前兩年相比有逐年下降，雖僅為生活用水，我們仍從全面落實日常生活節約用水做起，將可利用之水資源發揮最大效益。

訊舟公司近三年用水量如下表所示：

年度	2020年	2021年	2022年
取水量(百萬公升)	9.20	9.04	8.99
排水量(百萬公升)	9.20	9.04	8.99
耗水量(百萬公升)	0	0	0
廠內循環用水量(百萬公升)	300	300	300
廢水排放量(m <sup>3</sup> )	9,199	9,037	8,987
水回收再利用率(%)	0	0	0
組織特定度量(單位)	員工人數	員工人數	員工人數
組織特定度量值	294	289	296
用水密度	0.03	0.03	0.03

註：

1. 耗水量=取水量-排水量。
2. 水回收再利用率=廠內循環用水量 / (取水量+廠內循環用水量)\*100%。
3. 用水密集度計算方式為：取水量(百萬公升)/組織特定度量值。
4. 本公司循環用水指冷氣水塔的冷卻水。

### 4.3 氣候變遷調適

本公司參考氣候相關財務揭露建議 ( Task Force on Climate-related Financial Disclosures, TCFD ) 架構中，關於治理、策略、風險管理及指標和目標等四項核心要素，進行氣候變遷所帶來的潛在風險與機會之鑑別，全面性的檢視氣候變遷對公司營運可能造成之影響，擬定因氣候變遷的因應措施並執行推動，使各項氣候變遷影響能夠有效地被監測、控制與迅速因應。

本公司評估，現階段面臨的潛在風險主要為環境及經營層面，如資源短缺、原物料成本增加、極端氣候造成員工安全受到威脅等，皆可能造成公司營運產生直接衝擊而增加損失，為減緩與適應氣候變遷所做出的改變將為本公司創造機會，如開發綠色能源技術相關新產品，可藉由採取資源使用效率之提升，來降低營運成本作為因應措施。

本公司在面臨全球氣候變遷趨勢下，針對可能因氣候變遷對公司帶來的風險、機會及因應對策及執行成效分析如下：

項目	說明
治理單位	2022年建立推動永續發展之治理架構，由董事長(總經理)及各高階管理層組成，由總經理擔任總召集人，並設置永續發展推動小組，總管理中心資深副總經理潘良榮先生負責統籌本公司企業社會責任和永續發展方向的策略與目標擬定。 每年至少開會一次及不定期召開重大性議題討論，最近期報告係2022年12月1日董事會。

<b>風險類別</b>	<ul style="list-style-type: none"> <li>■ 災害風險：COVID-19疫情影響客戶需求不確定，人力及原物料短缺。</li> <li>■ 氣候變遷風險：氣候變遷對企業營運衝擊、溫室氣體排放減量、法規及其他要求。</li> </ul>										
<b>機會類別</b>	<ul style="list-style-type: none"> <li>■ 優化產能的配置。</li> <li>■ 強化與客戶與供應鏈之間的合作關係。</li> <li>■ 辨識氣候變遷風險及機會，研擬風險因應措施，評估營運衝擊及財務影響，具體呈現氣候變遷資訊揭露。</li> <li>■ 進行碳排放管理，推動溫室氣體盤查與節能措施。</li> </ul>										
<b>策略</b>	<p>透過跨部門討論與鑑別氣候相關風險與機會，並鑑別出氣候相關風險與機會。</p> <ul style="list-style-type: none"> <li>■ 短期 實體風險：颱風、洪水、乾旱、海平面上升等極端氣候逐漸升高。 市場機會：1.從供應鏈做起，綠色採購，並訂定相關規範考核供應商，從產品源頭做起。 2.安裝省水設備、辦公室照明全數改為LED、推廣樓梯代替電梯。</li> <li>■ 中長期 實體風險：每年平均溫度上升、碳稅。 市場機會：使用更有效率的生產方式。</li> </ul>										
<b>風險管理</b>	<ul style="list-style-type: none"> <li>■ 本公司面對氣候變遷風險發生時的風險管理作法如下： <ol style="list-style-type: none"> <li>1. 蒐集：鑑別出公司相關風險與機會議題。</li> <li>2. 鑑別：針對各種風險與機會，評估衝擊可能性、影響程度及發生時點等。</li> <li>3. 評估：針對風險發生的可能性，從中評估可能獲得的機會。</li> <li>4. 彙整與檢討：研議風險控制與因應措施，訂定出適切的管理策略。</li> </ol> </li> <li>■ 評估結果 本公司之風險管理除包含可能影響經濟面及公司治理面的風險因應計畫外，亦包括環境面、天然災害、資訊安全及人力資源之風險評估與緊急應變計畫，並透過教育訓練提升員工辨識風險的能力，減少風險發生，降低營運中斷可能造成的損失。</li> </ul> <table border="1" data-bbox="347 1346 1437 1977"> <thead> <tr> <th data-bbox="347 1346 549 1395">面相</th> <th data-bbox="549 1346 1437 1395">評估</th> </tr> </thead> <tbody> <tr> <td data-bbox="347 1395 549 1541">環境面</td> <td data-bbox="549 1395 1437 1541"> <ul style="list-style-type: none"> <li>*進行碳排放管理，推動溫室氣體盤查與節能措施。</li> <li>*優化產能的配置。</li> <li>*強化與客戶與供應鏈之間的合作關係。</li> </ul> </td> </tr> <tr> <td data-bbox="347 1541 549 1637">社會面</td> <td data-bbox="549 1541 1437 1637"> <ul style="list-style-type: none"> <li>*人力管理機制，導入績效評估程序。</li> <li>*強化人才招募、教育訓練管道。</li> </ul> </td> </tr> <tr> <td data-bbox="347 1637 549 1832">經濟面</td> <td data-bbox="549 1637 1437 1832"> <ul style="list-style-type: none"> <li>*建立原料價格風險管理機制。</li> <li>*藉由商情蒐集或市調，了解市況提前因應。</li> <li>*了解客戶需求，提前佈局新產品與核心技術的開發。並增加研發的能量與投資。</li> </ul> </td> </tr> <tr> <td data-bbox="347 1832 549 1977">公司治理面</td> <td data-bbox="549 1832 1437 1977"> <ul style="list-style-type: none"> <li>*透過經營績效會議管理年度方針及目標達成情形。</li> <li>*隨時掌握市場資訊及匯率走勢，評估外匯部位的風險，適時採取避險作業。</li> <li>*強化資訊安全管理，確保資訊資產的機密性、完整性及可用性。</li> </ul> </td> </tr> </tbody> </table>	面相	評估	環境面	<ul style="list-style-type: none"> <li>*進行碳排放管理，推動溫室氣體盤查與節能措施。</li> <li>*優化產能的配置。</li> <li>*強化與客戶與供應鏈之間的合作關係。</li> </ul>	社會面	<ul style="list-style-type: none"> <li>*人力管理機制，導入績效評估程序。</li> <li>*強化人才招募、教育訓練管道。</li> </ul>	經濟面	<ul style="list-style-type: none"> <li>*建立原料價格風險管理機制。</li> <li>*藉由商情蒐集或市調，了解市況提前因應。</li> <li>*了解客戶需求，提前佈局新產品與核心技術的開發。並增加研發的能量與投資。</li> </ul>	公司治理面	<ul style="list-style-type: none"> <li>*透過經營績效會議管理年度方針及目標達成情形。</li> <li>*隨時掌握市場資訊及匯率走勢，評估外匯部位的風險，適時採取避險作業。</li> <li>*強化資訊安全管理，確保資訊資產的機密性、完整性及可用性。</li> </ul>
面相	評估										
環境面	<ul style="list-style-type: none"> <li>*進行碳排放管理，推動溫室氣體盤查與節能措施。</li> <li>*優化產能的配置。</li> <li>*強化與客戶與供應鏈之間的合作關係。</li> </ul>										
社會面	<ul style="list-style-type: none"> <li>*人力管理機制，導入績效評估程序。</li> <li>*強化人才招募、教育訓練管道。</li> </ul>										
經濟面	<ul style="list-style-type: none"> <li>*建立原料價格風險管理機制。</li> <li>*藉由商情蒐集或市調，了解市況提前因應。</li> <li>*了解客戶需求，提前佈局新產品與核心技術的開發。並增加研發的能量與投資。</li> </ul>										
公司治理面	<ul style="list-style-type: none"> <li>*透過經營績效會議管理年度方針及目標達成情形。</li> <li>*隨時掌握市場資訊及匯率走勢，評估外匯部位的風險，適時採取避險作業。</li> <li>*強化資訊安全管理，確保資訊資產的機密性、完整性及可用性。</li> </ul>										
<b>指標和目標</b>	<p>本公司目前已針對溫室氣體進行相關的自主盤查，後續將因應氣候變遷設立節能減碳的目標，</p>										



	<p>訂定相關管理指標與目標，以落實各項氣候變遷及環境永續的地球公民責任。</p> <p>本公司在制定節能減碳、溫室氣體減量、減少用水或其他廢棄物管理之政策方面，已於「永續發展實務守則」訂定相關規定，並行之有年，確實履行；本公司於2016年底搬遷至內湖新辦公處所，即依循過往經驗持續進行節能減碳，並於2019年11月再次與能源技術顧問公司簽訂電力管理合約，輔導公司進行節能及提升能源使用效率，根據用電需求適時調整電力以期達到節能減碳之目的。2022年度較前一年度減少約1.4%，本公司用電設定2023年度較2022年度以減少1%為目標。</p>
財務影響	<p>氣候變遷相關風險，對本公司財務造成下列影響：</p> <p>一、營運成本增加：</p> <ol style="list-style-type: none"> <li>1. 原物料成本增加：氣候變遷可能導致採用特定的原物料不易取得，導致採購的成本增加。</li> <li>2. 能源成本增加：能源價格上升，導致公司在能源消耗方面的成本增加。</li> <li>3. 風險管理成本增加：氣候變遷連帶產生許多相關風險，公司更需要增加風險上的管理，並遵循法令與相關的開支。</li> </ol> <p>二、本公司目前尚未使用情境分析來評估面對氣候變遷風險時的因應策略，未來將有計畫實施。</p>
碳定價基礎	無。
溫室氣體盤查計畫	本公司目前尚未設定氣候相關目標，未來將視氣候變遷的影響程度及相關法令規範再行評估。
外部保證或確信	公司暫定於2026年前完成溫室氣體盤查作業、2028年完成外部確信查證，惟將視實務狀況適時考量是否提前完成。

#### 4.4 廢棄物管理

本公司所產生廢棄物為非有害的生活廢棄物(便當盒、飲料杯、衛生紙)，共占比 90%以上。公司目前已委託合格清運公司-宸宇企業有限公司處理及清運本公司廢棄物，委託的第三方合格清運公司設有 GPS 定位系統，可以隨時追蹤其清運情形，避免造成環境與社區居民受到其任意丟棄影響。訊舟於本報導期間並無發生任意丟棄與洩漏之情事發生。

廢棄物統計表					
廢棄物組成成分	有害/非有害	現場		離場	
項目		廢棄物的產生(噸)	處理方式	廢棄物的產生(噸)	處理方式
生活廢棄物	非有害	-	-	128	焚化(含能源回收)

為了持續減少廢棄物的產生，我們宣導同仁午餐盡量自行攜帶便當並自行攜帶容器購買飲品。另外，公司亦設有咖啡廳提供免費咖啡供同仁飲用，期望能實質減少末端廢棄物產出量。

## 五、友善職場、完善教育

### 管理方針

重大主題：勞雇關係、勞/資關係、訓練與教育	
本主題的重大原因	員工是公司重要的資產之一，有良好的雙向溝通與培育，可以保留人才，並積極對員工做基本教育訓練，促使他們成長動力。對人才的招募也有一定的助益。
政策 / 策略	維護員工權益、僱員關懷：本公司重視公司之社會責任，對於員工一律加入勞健保及團體保險，享受各項保險給付權利，並設立職工福利委員會及退休金監督委員會，依法提撥職工福利金、勞工退休金，並制定員工分紅等辦法，公司經營利潤能與全體員工共享。
目標與標的	<ul style="list-style-type: none"> <li>• 短期目標：               <ol style="list-style-type: none"> <li>1. 訂定相關教育訓練、新進員工的職前訓練，持續提升訓練時數與參與人數。</li> <li>2. 降低離職率達5%。</li> </ol> </li> <li>• 中長期目標：               <p>未來將建立勞工滿意度調查，加以瞭解員工。</p> </li> </ul>
管理評量機制	本公司以長期人才培育為要，會依組織、部門及員工個人需求，規劃安排各項內外部培訓計畫，提升與更新員工的知識技能，建立豐厚的人力資本，對於員工之職涯能力發展，兼顧核心專業能力之培養與員工身心靈均衡發展。
績效與調整	<ol style="list-style-type: none"> <li>1. 2022年進行教育訓練人數達43.92%。</li> <li>2. 2022年員工留任率達76.82%。</li> <li>3. 平均教育訓練時數達2.92小時。</li> </ol>
預防或補救措施	<ul style="list-style-type: none"> <li>• 定期規劃訓練課程。</li> <li>• 新進員工的教育訓練。</li> <li>• 提供員工專區可以檢舉不法行為。</li> </ul>

## 5.1 員工結構

### 5.1.1 員工概況

訊舟公司截至 2022 年底，員工總人數為 296 人(男性 189 人、女性 107 人)，定期承攬契約人員共 4 人(保全 2 人、清潔工 2 人)。所有正式員工均聘用自台灣地區，未聘請外籍員工。

員工人數				
地區/類型		女性	男性	總數
台灣	員工數	107	189	296
	正職員工數	107	189	296
	臨時員工數	0	0	0
	全職員工數	107	189	296
	兼職員工數	-	-	0

註:

- 1.員工：根據國家法律或循其相關適用要求，致與組織發生勞僱關係之個人(台灣為有投勞保之員工)。
- 2.正職：簽訂不定期契約之個人。
- 3.臨時：簽訂定期契約之個人。
- 4.全職：適用勞動基準法之工時定義之個人，台灣為每日不得超過8小時，每週不得超過40小時。
- 5.兼職：排除全職之員工。
- 6.本公司無無實數保證之員工。

公司非員工工作者資訊		
工作者類型	與公司的契約關係	工作者總數
保全	定期承攬契約	2
清潔工	定期承攬契約	2

#### ■ 雇用當地基層比例

訊舟為強化與地方的和諧關係並使員工工作之穩定性最大化，多以聘用當地居民為原則，本公司高階管理階層為副總經理階級(含)以上共計 4 位，一般性主管階級(具管理職之員工含高階管理階層)共計 127 位，皆為台灣人。

訊舟近三年員工職別分布如下：

年度		2022	
項目/性別	年齡	人數	
主管人員	男性	30歲以下	0
		30-50歲	57
		51歲以上	32

	女性	30歲以下	0
		30-50歲	27
		51歲以上	11
主管人員總計			127
非主管理人員	男性	30歲以下	13
		30-50歲	75
		51歲以上	12
	女性	30歲以下	16
		30-50歲	50
		51歲以上	3
非主管理人員總計			169
正職人員總計			296
註：實務上擔任主管之人數。			

## ■ 員工多元化

訊舟重視員工多元化與平等機會，對於各族群均一視同仁且平等對待，重視各族群之權利，不因種族、國籍、性別、年齡、宗教信仰、婚姻或生育狀況、政治背景、殘疾、性取向等任何因素而有差別待遇或任何形式之歧視，若求職者專業職能符合招募需求，皆提供平等的就業機會。

年度		2020年	2021年	2022年	
項目/性別	年齡	人數	人數	人數	
少數或弱勢群體	男性	30歲以下	0	0	0
		30-50歲	2	2	2
		51歲以上	0	0	0
	女性	30歲以下	0	0	0
		30-50歲	0	0	0
		51歲以上	0	0	0
註：少數或弱勢群體：具有某些特定條件或特徵（如經濟、生理、政治、社會）的群體，其因組織活動而遭受的負面衝擊嚴重性可能較一般族群更大。					

## ■ 新進和離職員工

訊舟 2022 年新進員工人數總計為 74 人，新進率為 25.00%。下表為 2022 年訊舟總部員工新進與離職率統計：

訊舟總部新進率												
年度	2020 年				2021 年				2022 年			
性別	男性		女性		男性		女性		男性		女性	
年齡\項目	人數	新進率(%)	人數	新進率(%)	人數	新進率(%)	人數	新進率(%)	人數	新進率(%)	人數	新進率(%)
30歲以下	2	0.68	3	1.02	4	1.38	3	1.04	8	2.70	12	4.06
30-50歲	14	4.76	8	2.72	18	6.23	13	4.50	26	8.78	13	4.39
51歲以上	5	1.70	1	0.34	6	2.08	2	0.69	15	5.07	0	0.00
合計新進人數	33				46				74			
員工總人數	294				289				296			
總新進率(%)	11.22				15.92				25.00			
註：												
1. 新進員工人數不扣除中途離職人員。												
2. 該年齡組男(女)性員工新進率=當年該年齡組新進男(女)性人數/當年末營運據點總人數。												
3. 總新進員工僱用率=當年新進人數/當年末營運據點總人數。												

訊舟總部離職率												
年度	2020 年				2021 年				2022 年			
性別	男性		女性		男性		女性		男性		女性	
年齡\項目	人數	離職率(%)	人數	離職率(%)	人數	離職率(%)	人數	離職率(%)	人數	離職率(%)	人數	離職率(%)
30歲以下	1	0.34	1	0.34	11	3.81	3	1.04	5	1.69	6	2.03
30-50歲	29	9.86	11	3.74	31	10.73	7	2.42	29	9.80	18	6.08
51歲以上	6	2.04	2	0.68	5	1.73	1	0.35	5	1.69	4	1.35
合計離職人數	50				58				67			
員工總人數	294				289				296			
總離職率(%)	17.01				20.07				22.64			
註：												
1. 雇員和雇主之間結束雇佣關係。												
2. 該年齡組男(女)性員工離職率=當年該年齡組離職男(女)性人數/當年末營運據點總人數。												
3. 總離職員工僱用率=當年離職人數/當年末營運據點總人數。												

### 5.1.2 薪酬制度

本公司訂有工作規則及相關人事管理規章，內容涵蓋本公司聘僱勞工之基本工資、工時、休假、退休金給付、勞健保給付、職業災害補償等，均符合勞動基準法相關規定。另設立職工福利委員會，透過員工選舉產生之福利委員會運作，辦理各項福利事項。

本公司公司章程第 24 條規定，本公司年度如有獲利，應提撥不低於百分之五為員工酬勞及不高於百分之五為董事酬勞，但公司尚有累積虧損時，應預先保留彌補數額。員工酬勞之發放對象得包含符合一定條件之控制或從屬公司員工。

本公司員工之基本薪資不因性別、種族、宗教、政治立場、婚姻狀況、工會社團等而有異，惟薪資給與尚有年資、工作表現等考量，故女性基層人員標準薪資優於當地最低薪資 1.3 倍。為確保市場競爭力，本公司每年進行國際性市場薪資調查，依各職務市場水位與個人績效表現進行調薪，男性基層人員標準薪資優於當地最低薪資 1.7 倍。因應研發之因素，訊舟科技需要

大量的工程師，而男性從事電資理工類居多，技術職的給付又因專業程度有所不同；女性多以業務或支援性工作居多，因此產生平均薪資的落差。

本公司無其他性別與無不揭露性別之基層人員，報導期間年薪酬比例如下圖。

各職別薪酬比例	人數		薪酬比	
	女	男	女	男
管理職	38	89	0.75	1
非管理職	69	100	0.78	1

註：女性對男性的薪資報酬比率(年薪比率)：為“該類別女性平均年薪/該類別男性平均年薪”。

下表為年度總薪酬比率：

國家/地區	公司薪酬最高個人之年度總薪酬與員工（不包括該薪酬最高個人）年度總薪酬之中位數的比率	公司薪酬最高個人之年度總薪酬與員工（不包括該薪酬最高個人）年度總薪酬之增加比率
台灣	4.460	3.670

註：

1. 董事長不算薪酬最高之個人，除非兼任總經理/執行長。
2. 年度薪酬中位數比率計算公式：該年度年薪最高之個人年薪/該年度年薪位於中位數之個人年薪。
3. 年度薪酬增加比率計算公式：該年度年薪最高之個人年薪增加百分比/該年度年薪位於中位數之個人年薪增加百分比。

## 5.2 職業安全管理

### 管理方針

重大主題： 職業安全衛生	
本主題的重大原因	本公司之理念及政策訂定管理目標，以「安全零災害」為目標，重視每位員工安全及健康，並藉由安全衛生教育宣導、工作前會議，提高員工的風險意識，未來將逐步建置危害辨識、風險評估及事故調查流程，期望公司全體同仁維持零災害為目標。 未來有可能面臨相關法規上的處罰。職業安全衛生管理可降低本公司的成本風險與提高產品在永續議題上的競爭力。
政策 / 策略	<ul style="list-style-type: none"> <li>• 品質政策 1.品質第一。2.客戶至上。3.經濟有效。4.迅速確實。5.符合有害物質法規及客戶要求。</li> <li>• 環境政策 1.嚴守律法。2.首重安衛。3.環保優先。4.持續改善。</li> </ul>
目標與標的	公司秉持「以人為本」的理念，並透過管理系統運作，持續改善職業安全衛生績效。以有效控制作業活動所產生的危害因素，建構並提昇安全文化、落實自主管理，並以降低職業安全衛生衝擊為目標。
管理評量機制	本公司依ISO 9001、QC 080000和即將建立的ISO 45001管理審查系統，每年皆針對相關管理系統之PDCA之有效性與缺失改善。
績效與調整	持續改善職業安全衛生績效，以有效控制作業活動所產生的危害因素，建構並提升安全文化、落實自主管理，並以降低職業安全衛生衝擊為目標。
預防或補救措施	本公司藉由每年檢視職安事項，改善全體同仁的工作安全。本公司亦關心全體員工身體健康，注重健康安全文化，建構本質安全的工作環境、達成工作與生活的平衡。每兩年規劃完善且優於法規的健康檢查，定期追蹤員工健康狀況，辨識可能發生健康危害之風險，掌握員工健康狀況並提供自我健康管理依據，達到預防勝於治療，創造安全無虞的工作環境。

### 5.2.1 職業安全衛生管理

本公司各項作業或服務所涉及之作業環境及人員作業活動可能導致之物理性、化學性、生物性及人因工程等各類型之危害，俾採取合理、有效及可行之控制措施，以降低對本公司人員及相關第三者安全衛生之影響，並要求第三方承攬商於作業前檢討保護措施之完整性以確保作業安全性。

若員工與其他工作者在作業時發現問題，可立即向承辦人員反映或可當面與廠商人員直接溝通；若為有立即性危害可自行停止或離開，避免意外發生。

本公司雖尚未成立職業安全衛生委員會，但公司設有職業安全衛生業務主管級-乙級安全衛生技術士。為了更進一步保障勞工安全與健康，營造職場健康工作環境，本公司已於 2023 年 4 月導入 ISO 45001 職業安全衛生管理系統建置，涵蓋範圍為全體員工，並於 2023 年 5 月 5 日開始進行。



職業安全衛生管理技術士證乙級



甲種勞工安全衛生業務主管訓練證書



本公司重視與公司營運、產品或提供服務相關工作者的健康安全，並要求所有協力商、承攬商必須遵守環保安全衛生規範。並進一步針對來廠工作之相關工作者，進行職業安全衛生相關的危害、風險及負面衝擊，加以管理及稽核。秉持以人為本的安全文化，管控安全風險，建構安全的工作環境，朝向友善環境及安全的勞工作業環境，並遵循道德規範，促進上下游健全的永續經營運作。

為鼓勵舉報人勇於揭發不法案件，本公司對檢舉人設有下列之保護，舉報人之身分資料應予保密，不得洩漏以識別其身分之資訊。內部舉報，不得因所舉報案件而對舉報人予以解僱、解任、降調、減薪、損害其法令、契約或習慣上所應享有之權益，或其他不利處分。

## ■ 職業安全衛生訓練

本公司提供員工安全無虞的職場環境，確實遵守相關法規，訂有「勞工安全衛生法」及「消防管理辦法」、「化學危險品管理辦法」等，並制定相關工作守則，防止職業災害；定期辦理消防法規與每年二次災害緊急應變演習，辦理全體員工健康檢查、不定期舉辦身心靈健康講座和課程。

公司於員工進用後隨即進行關於安全衛生及公司內部相關的教育訓練，並訂有「教育訓練管理程序」，以規範員工參加公司內、外各項訓練，隨時檢視、逐步開展各項必備訓練，以提升個人生涯發展所需之知識及技能。

訊舟透過職業安全衛生教育訓練與宣導，期望相關同仁提高安全衛生之意識，共創安心、安全的工作環境。2022 年度共辦理在職教育訓練含健康講座共計 7 項課程，總計 130 人次受訓。

職業安全衛生訓練的項目統計		
訓練項目名稱	受訓人次	受訓費用(新台幣元)
新進人員及在職人員安全衛生教育訓練	76	0
消防防火管理人複訓	1	0
健康講座	7	0
認識國際綠色法規	30	0
勞工安全衛生教育訓練	1	0
兆勤ESG教育訓練	14	0
TOSHMS驗證推廣活動	1	0
註： 1. 包含員工與非員工但其工作及/或工作場所受組織所管控之工作者。 2. 非員工但其工作及/或工作場所受組織所管控之工作者，如：保全、清潔人員等承攬商、外包商。 3. 這裡的職業安全衛生相關教育訓練包含一般性的訓練或針對特定職業危害、危險狀況的訓練。		

## 5.2.2 健康管理與關懷



本公司關心全體員工身體健康，注重健康安全文化，建構本質安全的工作環境、達成工作與生活的平衡。每兩年規劃完善且優於法規的健康檢查，定期追蹤員工健康狀況，範圍涵蓋本公司全體員工。最近期健檢實施日期為 2021 年 11 月 19 日；下次健檢擬定於 2023 年 10 月 24 日。因公司健檢皆與健檢醫院合作辦理優惠專案故無費用產生。

辨識可能發生健康危害之風險，掌握員工健康狀況並提供自我健康管理依據，達到預防勝於治療，創造安全無虞的工作環境。

員工健康檢查人數與費用統計總表	
一般健康檢查	
檢查項目	身體理學檢查、視力檢查、聽力檢查、尿液常規檢查、血液常規檢查、胸部X光...等
檢查人數(人)	250
檢查費用(仟元)	0

### ■ 健康促進

本公司於健康促進活動方面，設有運動中心提供同仁使用，並成立瑜珈、健身運動社團，全體同仁皆可自行報名參加，讓員工在忙碌工作之餘，也可適時舒緩與排解身心壓力。

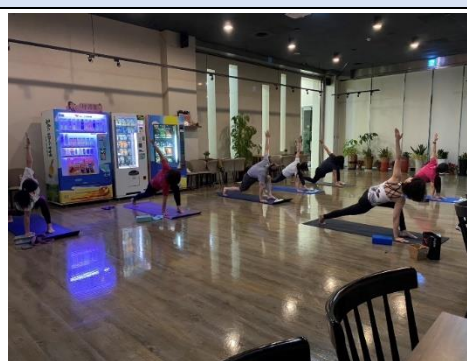
運動中心		
		

員工福利-社團活動照片

羽球社



瑜珈社



### 5.2.3 職業傷害與職業病預防

本公司依法規或經過認證之職業安全衛生管理系統，其所涵蓋的公司全體員工為 296 人，非員工工作者之承攬商為 4 人，並無排除某些特定工作者。

本公司於 2022 年並無任何員工及非員工之職業傷害與職業病之情事發生。

員工之職業傷害情形				
類別	項目	2020	2021	2022
總工時	女性總經歷工時	175,584	172,966	163,336
	男性總經歷工時	378,734	363,744	355,192
	總經歷工時	554,318	536,710	518,528
職業傷害所造成的死亡人數	女性死亡人(次)數	0	0	0
	男性死亡人(次)數	0	0	0
	總計死亡人(次)數	0	0	0
嚴重的職業傷害人數 (排除死亡人數)	女性總計嚴重職業傷害人(次)數	0	0	0
	男性總計嚴重職業傷害人(次)數	0	0	0
	總計嚴重職業傷害人(次)數	0	0	0
可記錄之職業傷害數 (含死亡人數、嚴重職	女性總計職業傷害人(次)數	0	0	0
	男性總計職業傷害人(次)數	0	0	0

業傷害人數)	總計職業傷害人(次)數	0	0	0
職業傷害所造成的死亡比率%		0%	0%	0%
嚴重的職業傷害比率%		0%	0%	0%
可記錄的職業傷害比率%		0%	0%	0%

註：

- 1.職業傷害所造成的死亡比率=(職業傷害所造成的死亡人數/工作小時)\*1,000,000。
- 2.嚴重的職業傷害比率=〔嚴重的職業傷害數(排除死亡人數)/工作小時〕\*1,000,000。
- 3.可記錄的職業傷害比率=〔可記錄的職業傷害數(含死亡人數、嚴重職業傷害人數)/工作小時〕\*1,000,000。
- 4.嚴重的職業傷害指6個月內不能恢復健康狀態之職業傷害。
- 5.可記錄的職業傷害不包含上下班通勤所造成的職業傷害。

非員工工作者之職業傷害情形				
類別	項目	2020	2021	2022
總工時	女性總經歷工時	200	1,999	2,016
	男性總經歷工時	6,007	5,996	6,048
	總經歷工時	6,207	7,995	8,064
職業傷害所造成的死亡人數	女性死亡人(次)數	0	0	0
	男性死亡人(次)數	0	0	0
	總計死亡人(次)數	0	0	0
嚴重的職業傷害人數(排除死亡人數)	女性總計嚴重職業傷害人(次)數	0	0	0
	男性總計嚴重職業傷害人(次)數	0	0	0
	總計嚴重職業傷害人(次)數	0	0	0
可記錄之職業傷害數(含死亡人數、嚴重職業傷害人數)	女性總計職業傷害人(次)數	0	0	0
	男性總計職業傷害人(次)數	0	0	0
	總計職業傷害人(次)數	0	0	0
職業傷害所造成的死亡比率%		0%	0%	0%
嚴重的職業傷害比率%		0%	0%	0%
可記錄的職業傷害比率%		0%	0%	0%

註：

- 1.職業傷害所造成的死亡比率=(職業傷害所造成的死亡人數/工作小時)\*1,000,000。
- 2.嚴重的職業傷害比率=〔嚴重的職業傷害數(排除死亡人數)/工作小時〕\*1,000,000。
- 3.可記錄的職業傷害比率=〔可記錄的職業傷害數(含死亡人數、嚴重職業傷害人數)/工作小時〕\*1,000,000。
- 4.嚴重的職業傷害指6個月內不能恢復健康狀態之職業傷害。
- 5.可記錄的職業傷害不包含上下班通勤所造成的職業傷害。

## 5.3 員工關懷

人才是訊舟最大的資產，因此除工作之外，我們努力協助每位員工在能力、學識乃至於生活及健康上累積更多的財富，持續增進全方位的福利照顧，讓每一位員工都能夠跟公司一起成長。

### 5.3.1 員工完善福利

本公司為充分照顧員工，保障其生活條件，故致力提供良好勞動環境，滿足員工需求。依法提供基本保障，辦理勞工保險、全民健康保險及團體保險等，藉以保障員工權益。另本公司設有職工福利委員會，負責辦理員工各項福利措施及補助作業。不定期舉辦身心靈健康講座和課程，並舉辦家庭日、員工旅遊等。

提供給全職員工的福利如下：

1	全體員工均參與勞工保險、全民健康保險及公司提供之團體保險。
2	員工健康檢查(兩年一次)、按摩舒壓活動。
3	每人每年購書補助、好書去旅行活動、圖書閱覽區及訊舟藝廊。
4	年終獎金、三節禮金、專利獎金及其他特殊獎勵。
5	員工分紅、員工持股信託。
6	舉辦各項技能、新知之訓練講習及教育訓練津貼補助。
7	每年舉辦員工國內/外旅遊活動，額外給予旅遊假。
8	部門聚餐、企業家庭日、每季慶生會。
9	婚、喪、生育、傷病、旅遊補助及員工教育、子女教育獎助學金。
10	提供咖啡廳、健身房、哺乳室等設備，並由職工福利委員會舉辦社團活動(瑜珈社、拳擊有氧社、羽球社等...)。

社團活動	每季慶生會
	



### ■ 育嬰留停執行情形

依據《性別工作平等法》、《育嬰留職停薪實施辦法》及訊舟公司的留職停薪規範等相關規定，員工任職滿 6 個月後，於每一子女滿三歲前，有育嬰需求者得申請育嬰留職停薪，期間至該子女滿三歲止，不得逾二年。但同時撫育子女二人以上者，其育嬰留職停薪期間應合併計算，且以最幼小子女之育嬰留職停薪期間屆滿二年為限。

年度	2020 年			2021 年			2022 年		
性別/合計	男性	女性	合計	男性	女性	合計	男性	女性	合計
符合育嬰留停申請資格人數 A	28	23	51	32	22	54	35	23	58
當年度實際申請育嬰留停人數 B	0	1	1	0	2	2	1	1	2
當年度育嬰留停應復職人數 C	0	1	1	0	4	4	1	0	1
當年度育嬰留停實際復職人數 D	0	1	1	0	3	3	1	0	1
前一年度育嬰留停實際復職人數 E	0	3	3	0	1	1	0	3	3
前一年度育嬰留停復職後持續工作一年人數 F	0	3	3	0	1	1	0	2	2
當年度育嬰留停復職率% (D/C)	-	100	100	-	75	75	100	-	100
當年度育嬰留停留任率% (F/E)	-	100	100	-	100	100	-	67	67

註：

1. 應復職人數=育嬰留職停薪預計於該年度復職人數。
2. 2022年留任人數=2021年實際復職人員且2022年12月31日仍在職人數。
3. 當年度育嬰留停復職率%=當年度育嬰留停實際復職人數/當年度育嬰留停應復職人數(D/C)。
4. 當年度育嬰留停留任率%=前一年度育嬰留停復職後持續工作一年人數/前一年度育嬰留停實際復職人數(F/E)。

## ■ 結社自由與團體協商

本公司勞資間之協議與各項員工權益維護措施，皆針對員工權益之維護，除依照相關法令規定確實執行外，管理階層亦會針對員工需求改善軟、硬體設施。有盈餘之年度亦遵照公司章程規定配發員工酬勞，讓員工得以分享經營結果。

本公司各級主管隨時與員工溝通，並且定期(每季)召開勞資會議，討論並協調解決各方意見，預期未來將繼續維持和諧之勞資關係。2022 年共計召開 4 場勞資會議。



### 5.3.2 完善教育

本公司以長期人才培育為主要目標，會依組織、部門及員工個人需求，規劃安排各項內外培訓計畫，提升與更新員工的知識技能，建立豐厚的人力資本，對於員工之職涯能力發展，兼顧其核心專業能力之培養與員工身心靈均衡發展。

為落實員工訓練績效並促進員工與公司之共同成長，公司訂有「教育訓練管理程序」，規範員工參加公司內、外各項訓練有關課程規劃與實施之各項規定。

2022 年度本公司因疫情影響，課程進行方式轉為線上，並將內容精簡，以符合使用者需求，故 2022 年訓練時數銳減，未來將因應同仁意見，開立其他多元學習課程，以利同仁有更多學習機會，並依課程滿意度回饋，持續追蹤成效，再加上課後隨堂測驗及實務上操作訓練，將有助於同仁活用於工作中。各項課程滿意度調查及意見回饋讓教育訓練更符合同仁需求。2022 年受訓人數總共 130 人，管理職 26 人、非管理職 104 人，總時數 379 小時。

受訓員工類別與性別與平均受訓時數如下表：

項目/類別		管理職		非管理職	
單位/性別		男	女	男	女
總人數	人	23	3	48	56
受訓總時數	小時	56	36	136	151
平均受訓時數	小時/人	2.43	12.00	2.83	2.70
受訓費用	元	11,500	22,000	2,000	3,500

註：

- (管理職總人數+非管理職總人數)=營運據點總人數。
- (直接人員總人數+間接人員總人數)=營運據點總人數。

教育訓練-認識國際綠色法規	教育訓練-健康講座
	

## 教育訓練-新進人員及在職人員安全衛生教育訓練



### ■ 保全人員管理

本公司保全系統部份係委由專業保全機構處理，約聘保全人員依保全業法第十條之二規定辦理，保全人員依職業安全衛生法規每年需接受相關專業訓練，課程內容包括防災防救、保全相關執勤實務訓練等。保全人員之職業安全衛生相關專業訓練均由保全公司專職處置。

### ■ 考核制度

訊舟每年定期針對員工進行考核，以做為績效之依據，除董事長及常務董事不進行年度績效考核外，本公司員工通過考核比例為 100%，接受考核總人數為 296 人，管理職 127 人、非管理職 169 人，詳細考核比例如下表：

項目	管理職	非管理職
接受考核的男性員工比例(%)	99	100
接受考核的女性員工比例(%)	100	100

註：接受考核的管理職男性員工比例未達100%之原因為排除董事長。

### 5.3.3 人權照護

本公司保障人權政策係認同並遵循「聯合國全球盟約」、「聯合國世界人權宣言」、「聯合國企業與人權指導原則」及「聯合國國際勞動組織」等國際公認之人權標準，並依其內涵制定並實施各項保障人權之政策。制定工作規則、出缺勤管理辦法、性騷擾及防治辦法等相關之管理政策及程序，保障全體同仁、客戶及利害關係人之基本人權，從而確保工作環境的安全、員工受到尊重並富有尊嚴、商業營運環保並遵守道德操守，注重性別平等、工作權、禁用童工及嚴禁任何非法歧視等保障人權之規定。本公司與供應商亦無聘用童工與年少工作者從事危險工作之情事。

依員工工作守則，員工因工作需要加班時，加班人員應事前填寫「加班單」，經權責主管核准後加班人員憑以加班。若因特殊臨時重大因素，無法事前填寫「加班單」，限於加班當月月底前完成填寫且經權責主管完成確認簽核，逾期不予受理。

若未經核准延長工時或因個人事務延後下勤，員工應先打卡依實提供出勤紀錄，且應於每月月底前主動向人資單位提供說明備查。

本公司與供應商未曾發生強迫員工超時工作、加班之情事。

#### ■ 不歧視

本公司為保障所有員工在執行職務過程中，免於遭受身體或精神不法侵害而致身心理疾病，訂定「不歧視管理辦法與措施」，並特此公告加以聲明，絕不容忍任何本公司之管理階層主管有職場霸凌之行為，亦絕不容忍本公司員工同仁間或客戶、廠商及陌生人對本公司員工有職場暴力之行為。本公司於報導期間內無發生歧視事件。

本公司職場暴力定義為，工作人員在與工作相關的環境中遭受虐待、威脅或攻擊，以致於明顯或隱含地對其安全、福祉或與健康構成挑戰的事件。若遇到職場暴力，如肢體暴力、心理暴力、語言暴力、性騷擾等，可向同事尋求建議與支持，或與加害者理性溝通，表達自身感受，同時思考自身有無缺失，請同事誠實的評估你的為人與工作表現，找出問題點。

訊舟所有員工均有責任協助確保免於職場暴力之工作環境，任何人目睹及聽聞職場暴力事件發生，都應立即通知本公司人事部門或部門最高主管，本公司接獲申訴後會採取保密的方式進行調查，若被調查屬實者，將會進行懲處。本公司絕對禁止對申訴者、通報者或協助調查者有任何報復之行為；若有，將會進行懲處。

訊舟為了保障人權與防範侵害之情事發生，另訂有人事訓練包含禁止強迫勞動、禁止童工、反歧視、反騷擾、推行工時管理、保障人道待遇並提供健康與安全工作環境；透過宣導及公告聲明，使員工了解於執行職務過程中有責任協助確保職場不法侵害之發生，並揭露申訴專線，以打造友善之工作環境。適時提供健康促進宣導、勞工安全衛生暨消防安全訓練、急救人員訓練等。

### 5.3.4 員工退休制度及實施情形

根據勞動基準法所設定的退休條件，本公司實行退休規定，同時制定職工退休辦法。勞工退休準備金依據政府頒佈的「勞工退休準備金提撥及管理辦法」進行提撥。自 2005 年 7 月 1 日起，根據法令要求，公司針對新進員工及選擇適用新制退休金條例的原有員工，按月提繳每月工資 6% 作為勞工退休金，並將款項存入勞保局設立的勞工退休金個人專戶。此外，勞工也可自主選擇，在每月工資 6% 範圍外，自願額外提繳退休金。

同時，對於選擇適用舊制退休金辦法的原有員工以及選擇適用新制退休金辦法的原有員工，公司繼續保留其舊制部分的年資。依照原有員工退休辦法的退休金給付標準，計算並提撥適額的退休準備金，存入臺灣銀行信託部專戶。截至 2022 年，已提撥足額的退休金，由勞工退休準備金監督委員會負責管理和監督這些退休金事務。

為安定員工退休後生活，依法定規定，公司為勞退新制員工提撥繳納退休金、勞健保等各類社會保險金。

本公司 2022 年度計有員工一人辦理退休，本公司已依規定由台灣銀行-勞工退休準備金專戶提撥退休金支付。

本公司退休計畫如下：

<b>自請退休</b>	<p>員工有下列情形之一者，得自請退休：</p> <ul style="list-style-type: none"> <li>一、工作15年以上年滿55歲者。</li> <li>二、工作25年以上者。</li> <li>三、工作10年以上年滿60歲者。</li> </ul>
<b>強制退休</b>	<p>員工非有下列情形之一者，本公司不得強制其退休：</p> <ul style="list-style-type: none"> <li>一、年滿65歲者。</li> <li>二、身心障礙不堪勝任工作者。</li> </ul> <p>前項第一款所規定之年齡，對於擔任具有危險、堅強體力等特殊性質之工作者，本公司得報請中央主管機關核准調整，但不得少於55歲。</p>
<b>退休金給與標準</b>	<p>員工退休金給與標準如下：</p> <ul style="list-style-type: none"> <li>一、適用勞動基準法前、後之工作年資及依勞工退休金條例選擇繼續適用「勞動基準法」退休金規定或保留適用勞工退休金條例前之工作年資，其退休金給與標準依勞動基準法第84條之2及第55條計給。</li> <li>二、具有前款之工作年資且依第三十八條第1項第2款規定強制退休之員工，其身心障礙係因執行職務所致者，依勞動基準法第55條第1項第2款規定加給百分之20。</li> <li>三、適用勞工退休金條例退休金規定之員工，本公司按月提繳其工資6%之金額至勞工個人之退休金專戶。</li> <li>四、員工於2005年7月1日始到職者，退休金之發給均適用勞工退休金條例之規定。</li> </ul>
<b>退休金給付</b>	<p>本公司給付員工適用勞動基準法退休金規定之退休金，自員工退休之日起30日內給付之。</p>

<b>退休金請求</b>	員工請領退休金之權利，自退休之次月起，因5年間不行使而消滅。請領退休金權利不得讓與、抵銷、扣押或供擔保。
<b>時效</b>	員工依勞動基準法規定請領退休金者，得檢具證明文件，於金融機構開立專戶，專供存入勞工退休金之用。專戶內之存款，不得作為抵銷、扣押、供擔保或強制執行之標的。

### 5.3.5 營運變更之最少公告期限

訊舟科技依循政府勞動基準法規定並參酌國際公認基本勞動人權原則(包含「聯合國企業和人權指導原則」、「工作基本原則與權利宣言」、「世界人權宣言」)，並訂有「訊舟科技人權政策」暨工作規則及相關人事管理規章等依據，以保障員工之合法權益，惟目前尚未成立工會。

訊舟科技遵守勞工及員工聘雇法律及國際標準規範，重視勞工人權、職業安全與衛生，致力維持良善安全且健康的工作環境，嚴禁工作場所有任何有形或無形的性騷擾及歧視行為，包括種族、宗教、膚色、國籍、性別、結社自由、隱私、禁止強迫勞動、禁用童工及任何不當聘僱等。且公司十分重視勞資和諧關係，公司與供應商皆不會強迫員工超時工作。

為確實保障員工工作權益，本公司遵守勞動基準法相關法令規定，若公司發生重大營運變化或要終止與員工之勞雇關係，與員工之勞動契約皆依政府規定終止，其預告期間依下列各款之規定：

- 一、繼續工作 3 個月以上，未滿 1 年者，於 10 日前預告之。
- 二、繼續工作 1 年以上，未滿 3 年者，於 20 日前預告之。
- 三、繼續工作 3 年以上者，於 30 日前預告之。

## 5.4 社會公益

本公司為善盡企業社會責任，每年固定贊助研揚文教基金會從事公益活動，至今已持續 10 餘年，2022 年計捐贈新台幣貳萬壹仟元；另本公司亦自 2019 年起持續捐款財團法人忠義社會福利事業基金會，用以資助失依兒少，安穩日常生活、教育及醫療等經費，作孩子一輩子的家人；2022 年度計捐贈新台幣壹拾萬元，累計迄今已捐贈新台幣伍拾萬元。另外，子公司康全電訊(股)公司及歐科商業電訊(股)公司，2022 年度各自捐贈新台幣壹拾萬元給予財團法人忠義社會福利事業基金會。

公益活動名稱	金額(新台幣元)	說明
贊助研揚文教基金會從事公益活動	21,000	以『關懷弱勢團體、鼓勵藝文欣賞、參與社會公益、推廣科技教育』為會務推廣重點。
財團法人忠義社會福利事業基金會	100,000	資助失依兒少，安穩日常生活、教育及醫療等經費

贊助研揚文教基金會從事公益活動	財團法人忠義社會福利事業基金會
	

# 附錄

## 附錄一：GRI 永續性報導準則 ( GRI 準則 ) 對照表

使用聲明	訊舟科技股份有限公司已參考GRI準則報導2022/1/1~2022/12/31期間內，GRI內容索引表中引述的資訊。
GRI 1使用	GRI 1：基礎 2021
適用GRI行業準則	N/A

GRI 準則類別/主題	編號	GRI 準則揭露內容	對應章節	頁碼	省略/備註
<b>1. 組織及報導實務</b>					
GRI 2 一般揭露 2021	2-1	組織詳細資訊	1.1 關於訊舟科技	7	
	2-2	組織永續報導中包含的實體	關於本報告書	4	
	2-3	報導期間、頻率及聯絡人	關於本報告書	4	
	2-4	資訊重編	關於本報告書	4	
	2-5	外部保證/確信	關於本報告書	4	
<b>2. 活動與工作者</b>					
GRI 2 一般揭露 2021	2-6	活動、價值鏈和其他商業關係	1.1 關於訊舟科技	7	
	2-7	員工	5.1.1 員工概況	67	
	2-8	非員工的工作者	5.1.1 員工概況	67	
<b>3. 治理</b>					
GRI 2 一般揭露 2021	2-9	治理結構及組成	2.1.1 董事會結構與運作 2.1.2 功能性委員會	22 30	
	2-10	最高治理單位的提名與遴選	2.1.1 董事會結構與運作	22	
	2-11	最高治理單位的主席	2.1.1 董事會結構與運作	22	
	2-12	最高治理單位於監督衝擊管理的角色	2.1.2 功能性委員會	30	
	2-13	衝擊管理的負責人	2.1.2 功能性委員會	30	
	2-14	最高治理單位於永續報導的角色	2.1.2 功能性委員會	30	
	2-15	利益衝突	2.1.1 董事會結構與運作	22	
	2-16	溝通關鍵重大事件	2.1.3 溝通重大議題頻率與成果	33	
	2-17	最高治理單位的群體智識	2.1.1 董事會結構與運作	22	
	2-18	最高治理單位的績效評估	2.1.1 董事會結構與運作	22	
	2-19	薪酬政策	2.1.2 功能性委員會	30	
	2-20	薪酬決定流程	2.1.2 功能性委員會	30	
2-21	年度總薪酬比率	5.1.2 薪酬制度	70		
<b>4. 策略、政策與實務</b>					
GRI 2 一般揭露 2021	2-22	永續發展策略的聲明	經營者的話	6	
	2-23	政策承諾	5.3.3 人權照護	83	

GRI 準則類別/主題	編號	GRI 準則揭露內容	對應章節	頁碼	省略/備註
	2-24	納入政策承諾	5.3.3 人權照護	83	
	2-25	補救負面衝擊的程序	5.3.3 人權照護	83	
	2-26	尋求建議和提出疑慮的機制	2.3.5 檢舉制度	37	
	2-27	法規遵循	2.3 法令遵循	34	
	2-28	公協會的會員資格	1.1 關於訊舟科技	7	
<b>5. 利害關係人議合</b>					
GRI 2 一般揭露 2021	2-29	利害關係人議合方針	1.2 利害關係人議合	11	
	2-30	團體協約	-	-	訊舟科技無成立工會
<b>特定主題準則：200 系列 ( 經濟的主題 )</b>					
<b>經濟績效</b>					
GRI 201 經濟績效主題揭露 2016	201-1	組織所產生及分配的直接經濟價值	2.2 經營績效	34	
	201-2	氣候變遷所產生的財務影響及其它風險與機會	4.3 氣候變遷調適	63	
	201-3	確定給付制義務與其他退休計畫	5.3.4 員工退休制度及 實施情形	84	
	201-4	取自政府之財務援助	2.2 經營績效	34	
<b>市場地位</b>					
GRI 202 市場地位主題揭露 2016	202-1	不同性別的基層人員標準薪資與當地最低薪資的比率	5.1.2 薪酬制度	70	
	202-2	雇用當地居民為高階管理階層的比例	5.1.1 員工概況	67	
<b>間接經濟衝擊</b>					
GRI 203 間接經濟衝擊主題揭露 2016	203-1	基礎設施的投資與支援服務的發展及衝擊	5.4 社會公益	86	
	203-2	顯著的間接經濟衝擊	5.4 社會公益	86	
<b>採購實務</b>					
GRI 204 採購實務主題揭露 2016	204-1	來自當地供應商的採購支出比例	3.1.2 供應商管理	52	
<b>反貪腐</b>					
GRI 205 反貪腐主題揭露 2016	205-1	已進行貪腐風險評估的營運據點	-	-	目前尚無針對貪腐進行評估
	205-2	有關反貪腐政策和程序的溝通及訓練	2.3.2 道德行為準則	35	
	205-3	已確認的貪腐事件及採取的行動	2.3.2 道德行為準則	35	
<b>反競爭行為</b>					
GRI 206 反競爭行為主題揭露 2016	206-1	反競爭行為、反托拉斯和壟斷行為的法律行動	2.3 法令遵循	34	報導期間無任何反競爭、反托拉斯和壟斷之情事發生。
<b>稅務</b>					
GRI 207 稅務主題管理揭露 2019	207-1	稅務方針	2.3.4 稅務管理	36	
	207-2	稅務治理、管控與風險管理	2.3.4 稅務管理	36	
	207-3	稅務相關議題之利害關係人溝通與管理	2.3.4 稅務管理	36	
GRI 207 稅務主題揭露 2019	207-4	國別報告	-	-	不適用
<b>特定主題準則：300 系列 ( 環境的主題 )</b>					
<b>物料</b>					



GRI 準則類別/主題	編號	GRI 準則揭露內容	對應章節	頁碼	省略/備註
GRI 301 物料主題揭露 2016	301-1	所用物料的重量或體積	-	-	因產業特性 不適用。
	301-2	使用回收再利用的物料	-	-	
	301-3	回收產品及其包材	-	-	
<b>能源</b>					
GRI 302 能源主題揭露 2016	302-1	組織內部的能源消耗量	4.1.1 能源管理	61	
	302-2	組織外部的能源消耗量	-	-	資料取得不易。
	302-3	能源密集度	4.1.3 溫室氣體排放	62	
	302-4	減少能源消耗	4.1.2 節能成果	61	
	302-5	降低產品和服務的能源需求	-	-	因產業特性 不適用。
<b>水與放流水</b>					
GRI 303 水與放流水主題管理揭露 2018	303-1	共享水資源之相互影響	4.2 水資源管理	62	
	303-2	與排水相關衝擊的管理	4.2 水資源管理	62	
GRI 303 水與放流水主題揭露 2018	303-3	取水量	4.2 水資源管理	62	
	303-4	排水量	4.2 水資源管理	62	
	303-5	耗水量	4.2 水資源管理	62	
<b>生物多樣性</b>					
GRI 304 生物多樣性主題揭露 2016	304-1	組織所擁有、租賃、管理的營運據點或其鄰近地區位於環境保護區或其它高生物多樣性價值的地區	-	-	本公司辦公室與營建地，皆無在國家保護區與生物棲息地。
	304-2	活動、產品及服務，對生物多樣性方面的顯著衝擊	-	-	
	304-3	受保護或復育的棲息地	-	-	
	304-4	受營運影響的棲息地中，已被列入 IUCN 紅色名錄及國家保育名錄的物種	-	-	
<b>排放</b>					
GRI 305 排放主題揭露 2016	305-1	直接 ( 範疇一 ) 溫室氣體排放	4.1.3 溫室氣體排放	62	
	305-2	能源間接 ( 範疇二 ) 溫室氣體排放	4.1.3 溫室氣體排放	62	
	305-3	其它間接 ( 範疇三 ) 溫室氣體排放	-	-	公司目前尚無做溫室氣體盤查。
	305-4	溫室氣體排放強度	4.1.3 溫室氣體排放	62	
	305-5	溫室氣體排放減量	4.1.3 溫室氣體排放	62	
	305-6	臭氧層破壞物質 ( ODS ) 的排放	-	-	公司目前無使用破壞臭氧層之物質，與無使用 NOx、Sox 之氣體。
	305-7	氮氧化物 ( NOx )、硫氧化物 ( SOx )、及其它顯著的氣體排放	-	-	
<b>廢棄物</b>					
GRI 306 廢棄物主題管理揭露 2020	306-1	廢棄物的產生與廢棄物相關顯著衝擊	4.4 廢棄物管理	65	
	306-2	廢棄物相關顯著衝擊之管理	4.4 廢棄物管理	65	
GRI 306	306-3	廢棄物的產生	4.4 廢棄物管理	65	

GRI 準則類別/主題	編號	GRI 準則揭露內容	對應章節	頁碼	省略/備註
廢棄物主題揭露 2020	306-4	廢棄物的處置移轉	4.4 廢棄物管理	65	
	306-5	廢棄物的直接處置	4.4 廢棄物管理	65	
GRI 306 廢汙水和廢棄物主題揭露 2016	306-3	嚴重洩漏	4.4 廢棄物管理	65	
<b>特定主題準則：400 系列(社會的主題)</b>					
<b>員工多元化與平等機會</b>					
GRI 405 員工多元化與平等機會 主題揭露 2016	405-1	治理單位與員工的多元化	5.1.1 員工概況	67	
	405-2	女性對男性基本薪資與薪酬的比率	5.1.1 員工概況	67	
<b>不歧視</b>					
GRI 406 不歧視主題揭露 2016	406-1	歧視事件以及組織採取的改善行動	5.3.3 人權照護	83	
<b>結社自由與團體協商</b>					
GRI 407 結社自由與團體協商 主題揭露 2016	407-1	可能面臨結社自由及團體協商風險的營運據點或供應商	5.3.1 員工完善福利	78	
<b>童工</b>					
GRI 408 童工主題揭露 2016	408-1	營運據點和供應商使用童工之重大風險	3.1.2 供應商管理	52	
<b>強迫或強制勞動</b>					
GRI 409 強迫或強制勞動主題揭露 2016	409-1	具強迫與強制勞動事件重大風險的營運據點和供應商	3.1.2 供應商管理	52	
<b>保全實務</b>					
GRI 410 保全實務主題揭露 2016	410-1	保全人員接受人權政策或程序之訓練	5.3.2 完善教育	81	
<b>原住民權利</b>					
GRI 411 原住民權利主題揭露 2016	411-1	涉及侵害原住民權利的事件	-	-	無侵害原住民之情事發生。
<b>當地社區</b>					
GRI 413 當地社區主題揭露 2016	413-1	經當地社區議合、衝擊評估和發展計畫的營運活動	5.4 社會公益	86	
	413-2	對當地社區具有顯著實際或潛在負面衝擊的營運活動	5.4 社會公益	86	
<b>公共政策</b>					
GRI 415 公共政策主題揭露 2016	415-1	政治捐獻	-	-	無此情事發生。

## GRI 重大主題

GRI 編號	議題	行業準則 編號	編號	GRI 準則揭露內容	對應章節	頁碼	省略/備註
GRI 3：重大主題 2021	管理方針	-	3-1	決定重大主題的流程	1.3 重大主題鑑別	14	
GRI 3：重大主題 2021	管理方針		3-2	重大主題列表	1.3 重大主題鑑別	14	
<b>重大主題：供應商評鑑管理(供應商環境評估、供應商社會評估)</b>							
GRI 3：重大主題 2021	管理方針	-	3-3	重大主題管理：供應商評鑑管理	三、綠色設計、智慧經營	46	
GRI 308	供應商環境評估主題揭露 2016	-	308-1	使用環境標準篩選新供應商	3.1.3 供應商評選	54	
		-	308-2	供應鏈中負面的環境衝擊以及所採取的行動	3.1.3 供應商評選	54	
GRI 414	供應商社會評估主題揭露 2016	-	414-1	使用社會標準篩選新供應商	3.1.3 供應商評選	54	
		-	414-2	供應鏈中負面的社會衝擊以及所採取的行動	3.1.3 供應商評選	54	
<b>重大主題：職業安全衛生</b>							
GRI 3：重大主題 2021	管理方針	-	3-3	重大主題管理：職業安全衛生	5.2 職業安全管理	72	
GRI 403	職業安全衛生主題管理揭露 2018	-	403-1	職業安全衛生管理系統	5.2.1 職業安全衛生管理	72	
		-	403-2	危害辨識、風險評估及事故調查	5.2.1 職業安全衛生管理	72	
		-	403-3	職業健康服務	5.2.2 健康管理與關懷	75	
		-	403-4	有關職業安全衛生之工作者參與、諮商與溝通	5.2.1 職業安全衛生管理	72	
		-	403-5	有關職業安全衛生之工作者訓練	5.2.1 職業安全衛生管理	72	
		-	403-6	工作者健康促進	5.2.2 健康管理與關懷	75	
		-	403-7	預防和減緩與業務關係直接相關聯之職業安全衛生的衝擊	5.2.1 職業安全衛生管理	72	
GRI 403	職業安全衛生主題揭露 2018	-	403-8	職業安全衛生管理系統所涵蓋之工作者	5.2.3 職業傷害與職業病預防	76	
		-	403-9	職業傷害	5.2.3 職業傷害與職業病預防	76	
		-	403-10	職業病	5.2.3 職業傷害與職業病預防	76	
<b>重大主題：勞雇關係、勞/資關係、訓練與教育</b>							
GRI 3：重大主題 2021	管理方針	-	3-3	重大主題管理：勞雇關係、勞/資關係、訓練與教育	五、友善職場、完善教育	66	
GRI 401	勞雇關係主題揭露 2016	-	401-1	新進員工和離職員工	5.1.1 員工概況	67	
		-	401-2	提供給全職員工( 不包含臨時或兼職員工 )的福利	5.3.1 員工完善福利	78	
		-	401-3	育嬰假	5.3.1 員工完善福利	78	

GRI 402	勞/資關係主題揭露 2016	-	402-1	關於營運變化的最短預告期	5.3.5 營運變更之 最少公告期限	85	
GRI 404	訓練與教育 主題揭露 2016	-	404-1	每名員工每年接受訓練的平均時數	5.2.1 職業安全衛生 管理	72	
		-	404-2	提升員工職能及過渡協助方案	5.2.1 職業安全衛生 管理	72	
		-	404-3	定期接受績效及職業發展檢核的員工百分比	5.3.2 完善教育	81	
<b>重大主題：顧客的健康與安全</b>							
GRI 3：重大主題 2021	管理方針		3-3	重大主題管理：顧客的健康與安全	3.2 客戶安全與健康	56	
GRI 416	顧客健康與 安全主題揭露 2016	-	416-1	評估產品和服務類別對健康和安全的衝擊	3.2.1 產品安全與 認證	58	
		-	416-2	違反有關產品與服務的健康和安全法規之事件	3.2.1 產品安全與 認證	58	
<b>重大主題：行銷與標示</b>							
GRI 3：重大主題 2021	管理方針	-	3-3	重大主題管理：行銷與標示	三、綠色設計、智慧 經營	46	
GRI 417	行銷與標示 主題揭露 2016	-	417-1	產品和服務資訊與標示的要求	3.2.1 產品安全與 認證	58	
		-	417-2	未遵循產品與服務之資訊與標示相關法規的事件	3.2.1 產品安全與 認證	58	
		-	417-3	未遵循行銷傳播相關法規的事件	3.2.1 產品安全與 認證	58	
<b>重大主題：客戶隱私(資訊安全)</b>							
GRI 3：重大主題 2021	管理方針	-	3-3	重大主題管理：客戶隱私(資訊安全)	2.4 風險防護	38	
GRI 418	客戶隱私主 題揭露 2016	-	418-1	經證實侵犯客戶隱私或遺失客戶資料的投訴	2.4.2 資通安全	43	

*自訂主題	編號	GRI 準則揭露內容			對應章節	頁碼	省略/備註
<b>*軟體研發加值</b>							
GRI 3 軟體研發加值 管理方針	3-3	重大主題管理			三、綠色經營、智能 服務	46	

## 附錄二：永續揭露指標—通信網路業

編號	指標	指標種類	單位	2022 年對應資訊	對應章節	頁碼
一	消耗能源總量、外購電力百分比及再生能源使用率	量化	十億焦耳(GJ)、百分比(%)	消耗能源總量：5,847.04 GJ 外購電力百分比：100%	4.1 能源與排放	61
二	總取水量及總耗水量	量化	千立方公尺(m <sup>3</sup> )	總取水量：8,990 m <sup>3</sup> 總耗水量：0 m <sup>3</sup> (1 百萬公升=1,000 千立方公尺)	4.2 水資源管理	62
三	所產生有害廢棄物之重量及回收百分比	量化	公噸 (t), 百分比 (%)	本公司無產生有害廢棄物	4.4 廢棄物管理	65
四	說明職業災害類別、人數及比率	量化	比率(%), 數量	本公司於報導期間無職業災害與死亡	5.2.3 職業傷害與職業病預防	76
五	產品生命週期管理之揭露：含報廢產品及電子廢棄物之重量以及再循環之百分比(註 1)	量化	公噸 (t), 百分比 (%)	因公司產業關係，不適用	-	-
六	與使用關鍵材料相關的風險管理之描述	質化描述	-	<p>受新冠肺炎疫情及中美貿易戰持續影響下，半導體產業及原物料供需失衡。</p> <ul style="list-style-type: none"> <li>因應對策：                             <ul style="list-style-type: none"> <li>關鍵零組件提早備貨，客戶提早下單，提高採購價格積極搶料，與上游簽訂穩定的長天期合約確保零組件供應，同時加強庫存控管。</li> </ul> </li> <li>供應鏈風險                             <ol style="list-style-type: none"> <li>原物料價格波動</li> <li>供料短缺</li> </ol> </li> <li>因應措施</li> </ul>	三、綠色設計、智慧經營	46

				<ol style="list-style-type: none"> <li>1. 建立永續供應鏈夥伴關係。</li> <li>2. 建立原料價格風險管理機制。</li> <li>3. 審慎評估並積極開發新料源，避免遭少數供應商壟斷。</li> <li>4. 建立安全庫存。</li> <li>5. 藉由商情蒐集或市調，了解市況提前因應。</li> </ol>		
七	因與反競爭行為條例相關的法律訴訟而造成的金錢損失總額	量化	報導貨幣	無任何反競爭行為而造成的金錢損失	2.3 法令遵循	34
八	依產品類別之主要產品產量	量化	單位	<p>2022 年產品產量如下：</p> <ol style="list-style-type: none"> <li>a. 通信網路產品產量：5,452,151 片</li> <li>b. 企業用及消費性通訊設備： <ul style="list-style-type: none"> <li>內銷 2,058,738 片</li> <li>外銷 1,371,920 片</li> </ul> </li> <li>c. 電信商通訊設備： <ul style="list-style-type: none"> <li>內銷 1,016,000 片</li> <li>外銷 1,277,000 片</li> </ul> </li> </ol>	1.1 關於訊舟科技	7

## 附錄三：上市上櫃公司氣候相關資訊

### 氣候變遷對公司造成之風險與機會及公司採取之相關因應措施

項目	對應章節	頁碼
1.敘明董事會與管理階層對於氣候相關風險與機會之監督及治理。	4.3 氣候變遷調適	63
2.敘明所辨識之氣候風險與機會如何影響企業之業務、策略及財務(短期、中期、長期)。	4.3 氣候變遷調適	63
3.敘明極端氣候事件及轉型行動對財務之影響。	4.3 氣候變遷調適	63
4.敘明氣候風險之辨識、評估及管理流程如何整合於整體風險管理制度。	4.3 氣候變遷調適	63
5.若使用情境分析評估面對氣候變遷風險之韌性，應說明所使用之情境、參數、假設、分析因子及主要財務影響。	-	-
6.若有因應管理氣候相關風險之轉型計畫，說明該計畫內容，及用於辨識及管理實體風險及轉型風險之指標與目標。	-	-
7.若使用內部碳定價作為規劃工具，應說明價格制定基礎。	-	-
8.若有設定氣候相關目標，應說明所涵蓋之活動、溫室氣體排放範疇、規劃期程，每年達成進度等資訊；若使用碳抵換或再生能源憑證(RECs)以達成相關目標，應說明所抵換之減碳額度來源及數量或再生能源憑證(RECs)數量。	-	-
9.溫室氣體盤查及確信情形。	訊舟科技暫定於 2026 年前完成溫室氣體盤查作業、2028 年完成外部確信查證，惟將視實務狀況適時考量是否提前完成。	63