

BR-6428nS V4

安裝指南

09-2017 / v2.0

Edimax Technology Co., Ltd.

No.278, Xinhu 1st Rd., Neihu Dist., Taipei City, Taiwan

Email: support@edimax.com.tw

Edimax Technology Europe B.V.

Fijenhof 2, 5652 AE Eindhoven, The Netherlands

Email: support@edimax.nl

Edimax Computer Company

3350 Scott Blvd., Bldg.15 Santa Clara, CA 95054, USA

Live Tech Support: 1(800) 652-6776

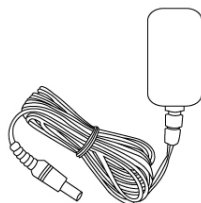
Email: support@edimax.com

I. 包裝內容

請先檢查包裝內容物



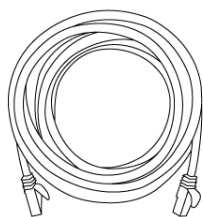
BR-6428nS V4



電源變壓器



CD 光碟

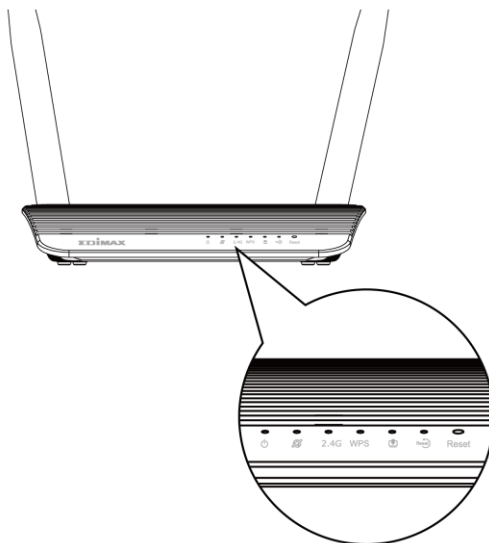


網路線



安裝指南

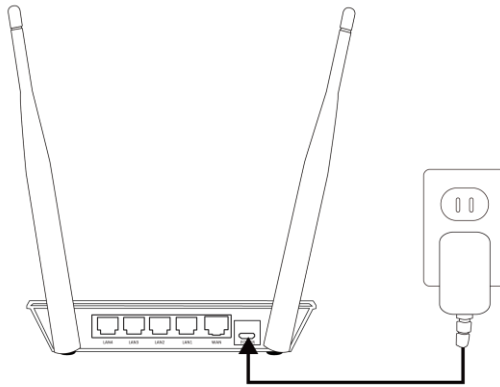
LED 指示燈狀態說明



LED 燈號	燈色	燈號狀態	狀態說明
電源 	綠燈	燈亮	本產品電源已啟動
		燈熄	本產品電源已關閉
Internet 	綠燈	燈亮	已連線網際網路
		閃爍	未連線網際網路
Wi-Fi 2.4G	綠燈	燈亮	Wi-Fi 無線已啟用(傳輸/接收資料中)
		燈熄	Wi-Fi 無線未啟用
WPS WPS	綠燈	燈亮	WPS 連線已建立 (顯示燈亮狀態約持續 1 分鐘)
		閃爍	WPS 已啟動
		燈熄	無 WPS 連線
	綠燈	燈亮	新韌體通知
		燈熄	已下載最新韌體
	綠燈	燈亮	韌體升級中
		燈熄	N/A

II. 安裝

1. 將隨附的電源供應器插入本產品的 DC 電源插孔，並將另一端插在家用電源插座。



2. 確認本產品的電源 LED 燈為燈亮狀態，若燈未亮，代表電源未接受。



3. 使用 Wi-Fi 裝置（例如電腦、平板電腦、智慧型手機）進行設定。
 - A. 啟用智慧型裝置的無線 Wi-Fi。
 - B. 選擇無線網路名稱"edimax.setup"。



C. 接著再啟用網頁瀏覽器，若您無法自動前進至「開始」畫面，在網址列輸入 <http://edimax.setup> 並點擊「開始」以設定流程。

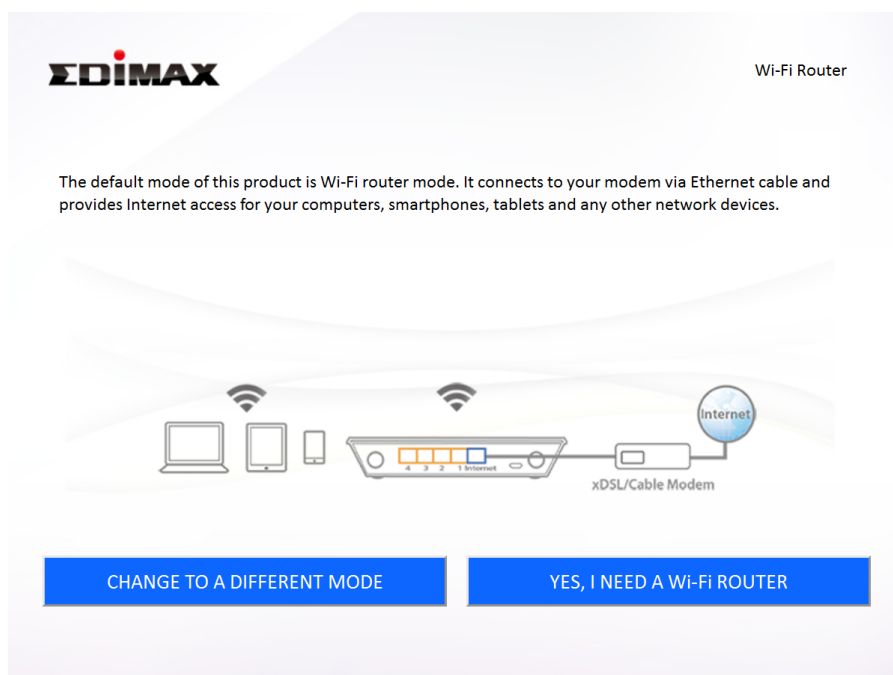


您的 Wi-Fi 裝置需為 iOS 4 或 Android 4 或以上版本，才能進行設定。



若您無法連線至 <http://edimax.setup>，請確認您的 Wi-Fi 裝置設定為使用動態 IP 位址。上述為簡單的流程，若想瞭解在電腦上執行的逐步指示說明，請參考使用手冊

4. 您可以選擇 BR-6428NS V4 預設的無線分享器模式，或因應需求選用不同的模式。



BR-6428NS V4 提供下列五種模式：

無線分享器模式	BR-6428NS V4 連接至您的 xDSL 或有線電視 Cable 數據機，區域網路則透過 2.4GHz 無線網路和有線網路來連線上網。
無線基地台模式	使用網路線將 BR-6428NSV4 連接至您家現有的分享器，透過 2.4GHz 無線網路和有線網路連接方式讓您區域網路的裝置來連線上網。
無線訊號延伸器模式	BR-6428NS V4 使用無線方式連線至現有的 2.4GHz 無線網路，並將無線訊號延伸至更遠位置或訊號死角位置。
無線橋接器模式	BR-6428NS V4 可以將各種有線網路裝置(如智慧型電視、遊戲機或多媒體播放器)轉換成無線網路裝置，再透過無線橋接技術加入您現有的無線網路環境，讓全部的有線網路裝置改用無線方式上網。
無線公共熱點模式	在無線網路城市和無線公共熱點的環境下，每一個無線網路裝置都須要一組存取權限才能無線上網。 現在，您只要透過 BR-6428NS V4 使用一組存取權限，就能讓所有無線網路裝置使用 2.4GHz 無線上網，更神奇的是如果您的有線網路設備原本是無法連線無線網路城市和無線公共熱點的，現在也能透過這個模式連線網際網路了。

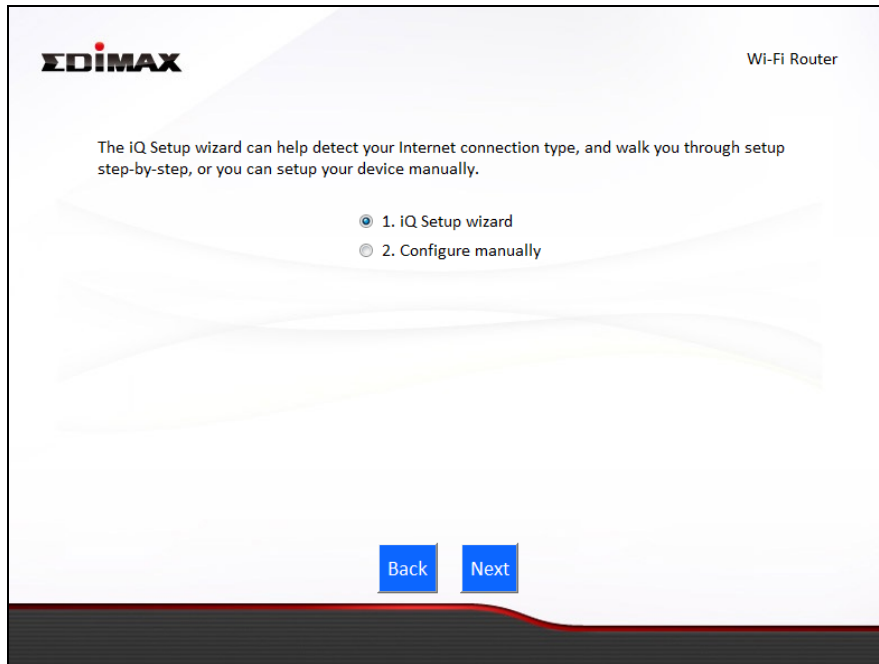
5. 接著，請您跟著螢幕指示操作即可完成設定。下列步驟說明為「無線分享器模式」，如您要選擇其他模式，請參照使用手冊。

<< 無線分享器模式 >>

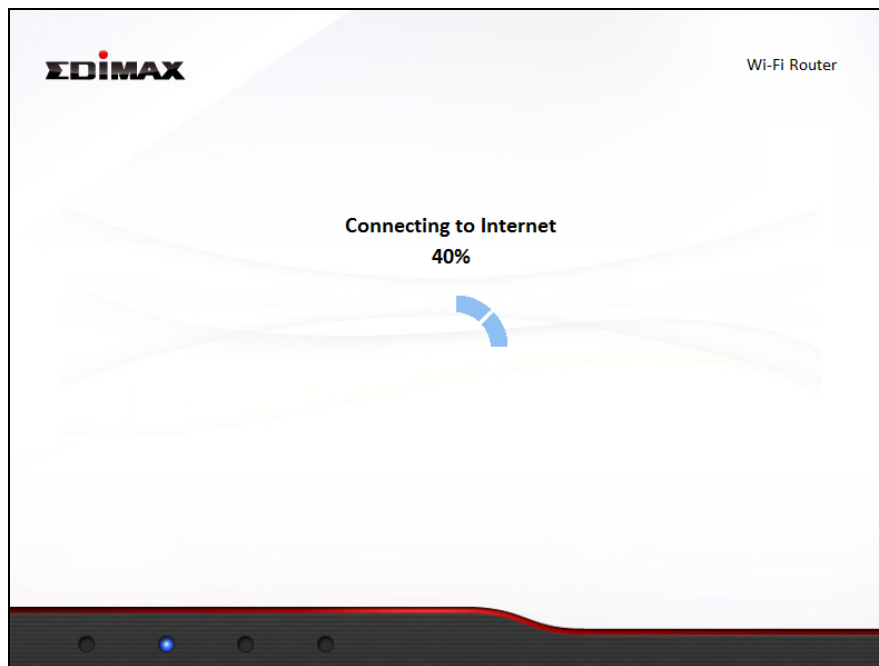
A. 建議您使用 iQ Setup 快速安裝精靈來自動偵測您的網路連線型態，或者您也能選擇手動設定



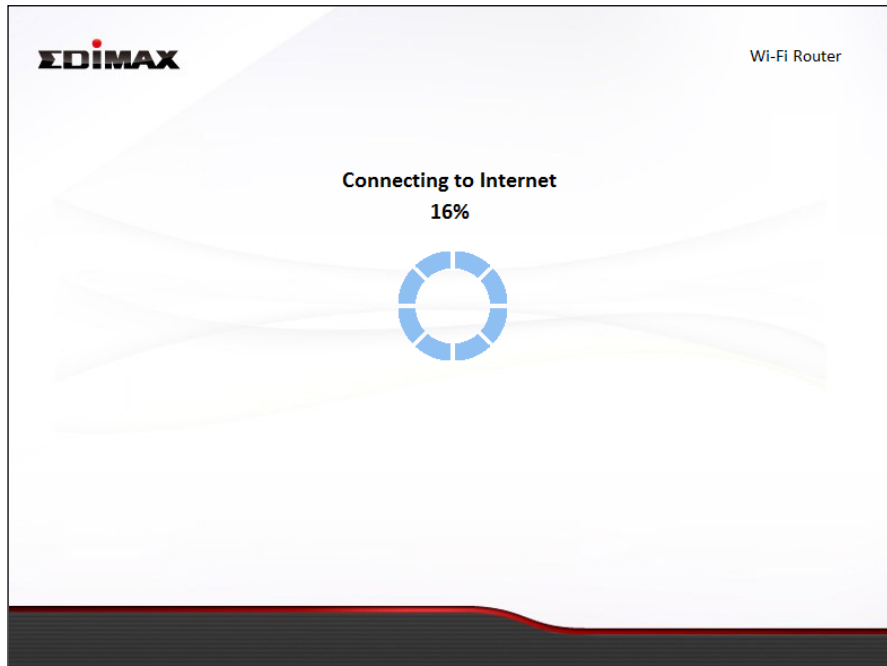
手動設定僅建議由進階用戶選用



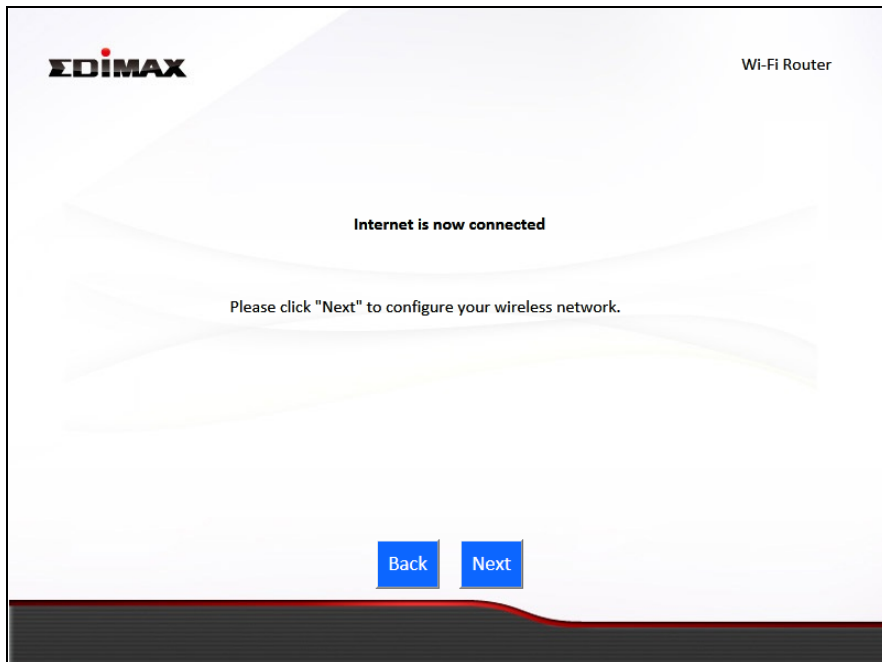
B. 請使用網路線連接本產品的 LAN 埠及您家 xDXL 數據機的 LAN 埠，接著點選“ 下一步”。



C. 偵測連線中，請您耐心稍待



D. 接著，請您點選“ 下一步” 繼續並設定本產品的無線網路



E. 請為您的 2.4GHz 無線網路輸入使用者名稱及密碼，再點選“ 下一步” 以繼續。

EDIMAX

Wi-Fi Router

Please set your Wi-Fi network name (SSID) and Wi-Fi password.

Wi-Fi network name (2.4GHz): edimax_2.4G_8196D1

Wi-Fi password (WPA2-AES): abcd1234
(at least 8 characters)

Back Next

F. 接著，您會看到如下圖頁，顯示著您的配置資訊摘要。請確認所有的設定資訊正確後，點選“ 下一步” 以繼續。

EDIMAX


Wi-Fi Router

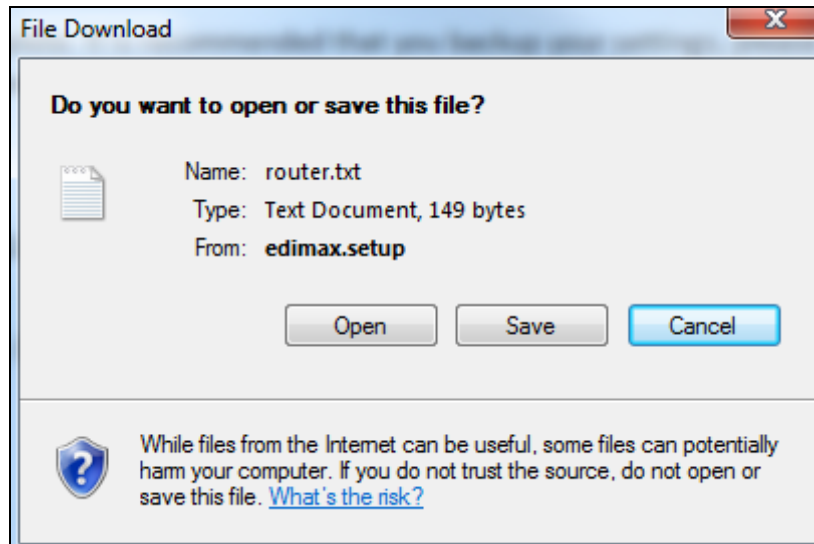
Configuration is complete. It is recommended that you backup your settings, please click "Backup this configuration" to do so. Then click "Next" when you are ready to continue.

Internet Type :
Username : @wifi.hinet.net
Password :
(2.4 GHz) Wi-Fi network name : edimax_2.4G_8196D1
Wi-Fi password : abcd1234

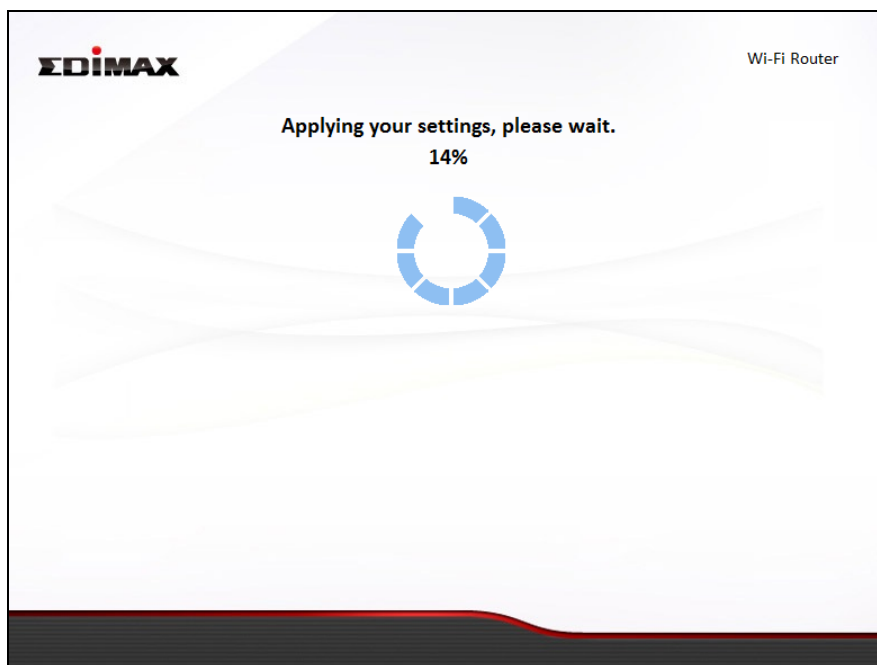
Backup this configuration

Back Next

 若您希望備份本產品的設定，請點選“ 備份此設定 (Backup this configuration)” ，接著您會看到如下視窗跳出，請您點選“ Save” 將設定儲存為一.txt 檔



G. 請您稍待本產品啟用您的設定



H. 當您看到恭喜畫面，代表您的設定已經完成。現在，您可以連接本產品的新 SSID (顯示於螢幕上靠近瀏覽器視窗的地方)。

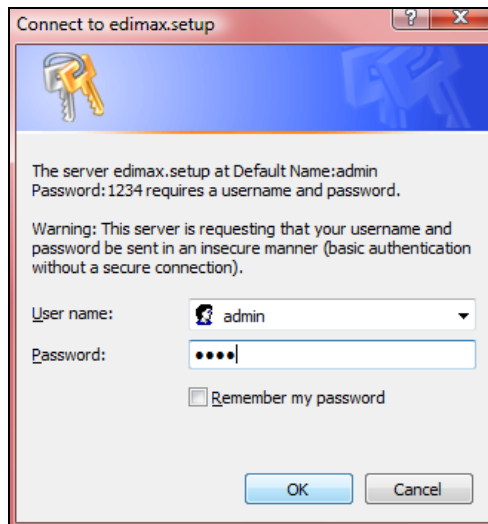
III. 網頁式設定介面

完成設定後，您即可登入本產品的網頁式設定介面做進一步設定配置或變更設定。請開啟瀏覽器，在網址列中輸入 <http://edimax.setup> 並與其連線

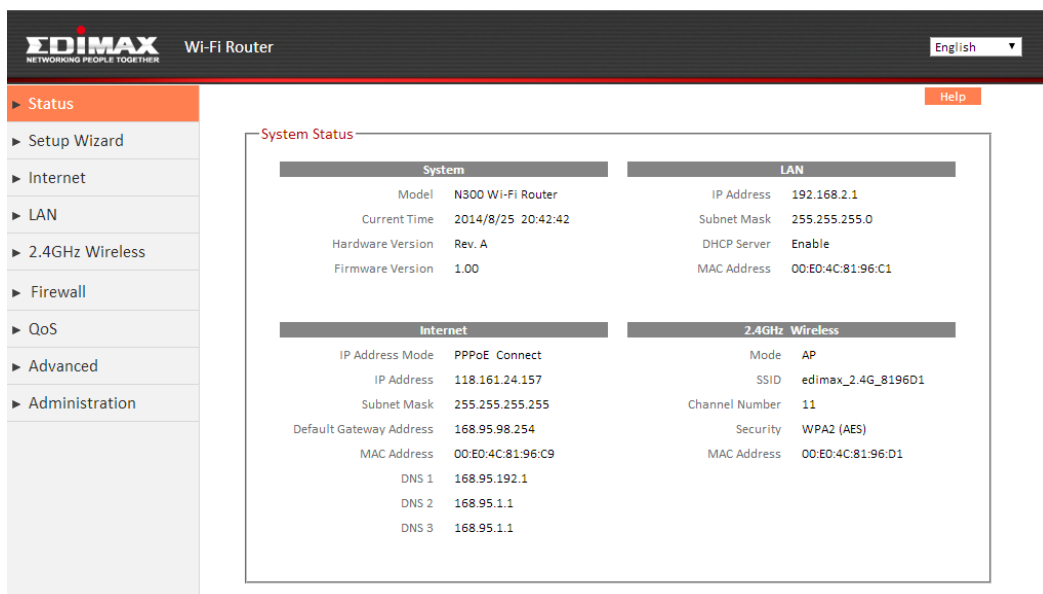


若您無法登入 *edimax.setup* 網頁式設定介面，請以網路線連接本產品和您的電腦後，再試一次。

看到如下畫面出現時，請輸入出廠預設使用者名稱 “admin” 及密碼 “1234” 。



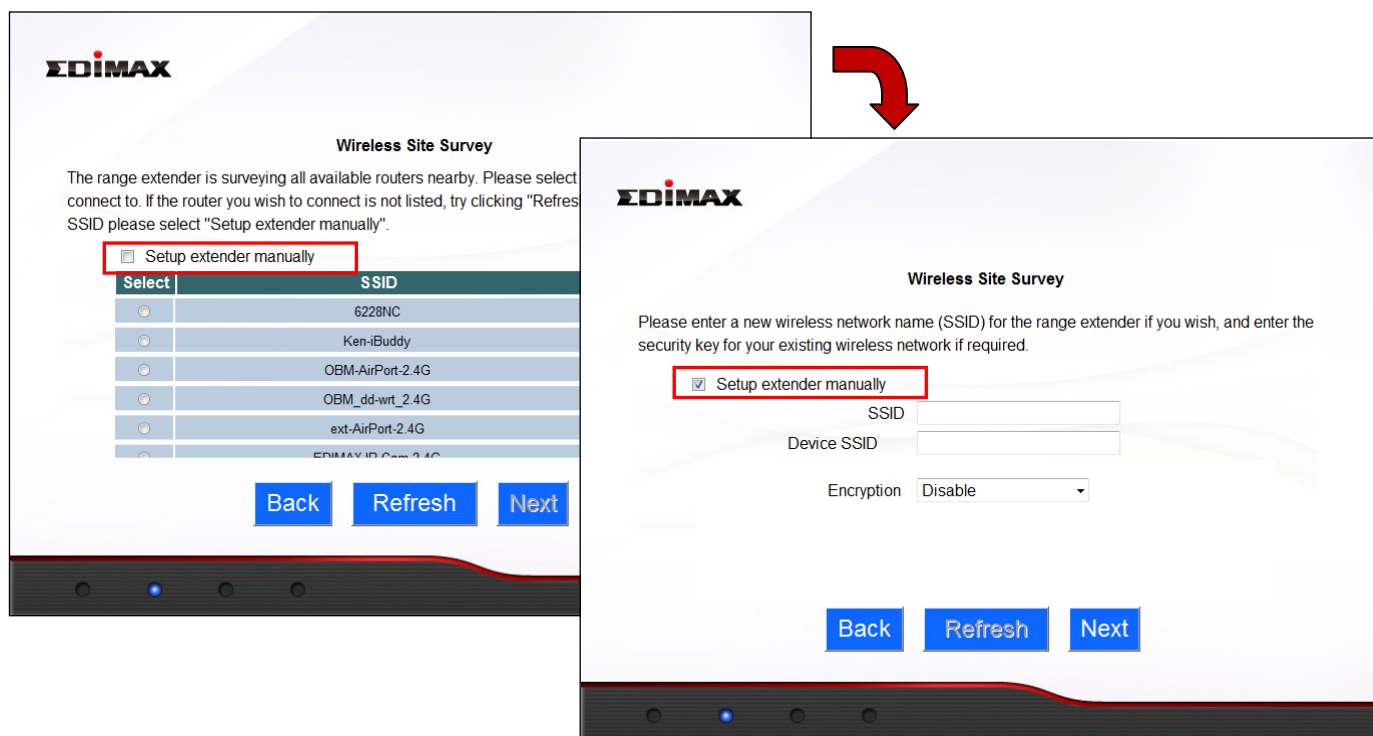
進入此畫面，您即可使用左列下拉式選單選則您要設定的項目。如需要更進一步說明，請參考使用手冊。



疑難排解

1. 我如何在“無線訊號延伸器模式(range extender mode)下，連接到一隱藏網路？

- 請在 iQSetup 安裝精靈執行時，選擇“手動設定無線訊號延伸器” (如下示意)，並手動輸入該隱藏網路的 SSID(網路名稱)，本產品的 SSID 及該隱藏網路的連線密碼。



SSID	輸入您要連線的隱藏網路的名稱
Device SSID	為您的 BR-6428nS V4 另取一個 SSID 網路名稱或該欄位留白直接使用與上述(隱藏)網路名稱一致的名稱，如前述網路名稱為 router123，則您的 BR-6428nS V4 可命名為" router123_2EX"
Encryption	輸入該隱藏網路的連線密碼

2. 網路無法連線？

- 請確認所有線材已正確連接。試試看換一條網路線。
- 請試試將本產品及您的無線裝置關閉後再重新開啟，檢查看看本產品的 LED 燈狀態。

- c. 請確認您可以登入網頁版設定介面，如不行，請再確認您的電腦是設定為浮動式 IP 位址 (Dynamic IP Address)。
- d. 登入網頁版設定介面後，請前往**網路 > WAN 設定頁**，確認連線類型正確。若您不確定您的網路連線類行為何，請與您的網路服務提供商(ISP 業者)聯繫。
- e. 請將您的電腦直接連接至您家的數據機，試看您是否能連線至 Internet，如果不行，請與您的網路服務提供商(ISP 業者)聯繫，請其協助。

3. 我無法登入網頁版設定介面？

- a. 請確認您的電腦網路卡是否設定為動態 IP 位址 (Dynamic IP Address)。關於如何確認是否為動態 IP 位址，請參考 CD 內附使用手冊。
- b. 確認您輸入正確密碼 (密碼有大小寫之區分)

4. 如何將本產品恢復至出廠預設值？

- a. 要將本產品恢復至出廠預設值，您必須長按產品本體正面的 WPS/Reset 按鍵(至少 10 秒鐘)直到 Reset LED 指示燈轉為閃爍狀態，再靜待約 1 分鐘讓產品完成重新啟動，所有設定都將恢復至出廠預設狀態。您可在產品本體下蓋的標籤貼紙上找到出廠預設資料(如下圖示)



登入分享器	請在瀏覽器網址列輸入 http://edimax.setup 執行 iQ Setup 或進階設定。請注意，您必須使用無線或有線方式連接至本產品。
使用者名稱/密碼	出廠預設的使用者名稱及密碼是 admin/1234，在您登入網頁設定介面時，會被要求輸入
無線網路名稱	這是本產品的出廠預設網路名稱(SSID)。如欲登入網頁設定介面 http://edimax.setup ，請您先連接至此 SSID
MAC 位址	每個設備的 MAC 位址都是獨一無二的，是做為網路內識別用。本產品獨有 MAC 位址會顯示在這裡。
PIN 碼	這裡會顯示 WPS 連線設定的 PIN 碼

5. 忘記密碼

- 請將本產品恢復成出廠預設狀態(使用預設的使用者名稱" admin" 和預設密碼 "1234"。如上圖所示，在產品的下蓋標籤貼紙上顯示的廠預設資料)。

6. 我的 BR-6428nS V4 在無線訊號延伸模式下，訊號很弱?

訊號弱通常起因於其他裝置的干擾或障礙物的阻隔：

- 請將產品遠離其他會產生無線電波的產品(如微波爐或無線電話等)
- 請勿將此產品放置於房間角落或靠近金屬/被金屬覆蓋。
- 請讓本產品和您的無線上網裝置之間，阻隔或障礙物越少越好。

在無線訊號延伸模式下，本產品的無線訊號可能因為您的無線分享器訊號不佳而轉弱，所以幫您的無線分享器和本產品選擇一個最佳位置是很重要的。如何挑選本產品的最佳位置？建議您將本產品放置在無線分享器和您的裝置須要上網地點的中間，若將本產品放置在距離無線分享器過遠的地

方，則可能造成本產品抓取不到上層分享器的無線訊號而導致沒有訊號可以延伸。

7. 當本產品處在不同模式下時，WAN 埠和 LAN 埠作用一樣嗎？

不一樣的！WAN 埠和 LAN 埠的作用在不同模式下會有些許不同

- a. 在**無線分享器模式**下，本產品的 **WAN 埠**是直接連接您家的 xDSL 數據機，而 **LAN 埠**則是以網路線連接您的有線上網終端設備(如電腦)。
- b. 在**無線基地台模式**下，WAN 埠並無作用。您家的分享器是連接到本產品的其中一個 LAN 埠，而剩下的 LAN 埠則可供有線上網終端設備連接。
- c. 在**無線訊號延伸器模式**下，WAN 埠也無作用，而 LAN 埠也同樣是供有線上網終端設備連接。

注意：在 b. 和 c. 使用狀態下，請勿將您家的無線分享器連接到本產品的 WAN 埠或 LAN 埠，否則會造成網路迴圈而導致本產品無法正常作用。



Copyright© by Edimax Technology Co, LTD. all rights reserved. No part of this publication may be reproduced, transmitted, transcribed, stored in a retrieval system, or translated into any language or computer language, in any form or by any means, electronic, mechanical, magnetic, optical, chemical, manual or otherwise, without the prior written permission of this company.

This company makes no representations or warranties, either expressed or implied, with respect to the contents hereof and specifically disclaims any warranties, merchantability or fitness for any particular purpose. Any software described in this manual is sold or licensed "as is". Should the programs prove defective following their purchase, the buyer (and not this company, its distributor, or its dealer) assumes the entire cost of all necessary servicing, repair, and any incidental or consequential damages resulting from any defect in the software. Further, this company reserves the right to revise this publication and to make changes from time to time in the contents hereof without obligation to notify any person of such revision or changes.

The product you have purchased and the setup screen may appear slightly different from those shown in this QIG. For more detailed information about this product, please refer to the User's Manual on the CD-ROM. The software and specifications are subject to change without notice. Please visit our web site www.edimax.com for the update. All right reserved including all brand and product names mentioned in this manual are trademarks and/or registered trademarks of their respective holders.

各地支援 (Local Support)

- **台灣地區** 客服專線：0800-200-115, (限市話撥打，手機請撥打 02-7739-6785)
服務時間：週一~週五(例假日除外) 上午 9:00~晚上 9:00
客服信箱：service@edimax.com.tw
- **中国地区** 客服专线：4006-765-988, 客服信箱：service@edimax.com.cn
- **Others** <http://www.edimax.com>

Linux Open Source Code

Certain Edimax products include software codes developed by third parties, which are subject to the GNU General Public License (GPL) or GNU Lesser General Public License (LGPL). Please see the GNU (www.gnu.org) website for the terms and conditions of each license.

The GNU GPL and GNU LGPL software codes used in Edimax products are distributed without any warranty and are subject to the copyrights of their respective authors. The firmware files for this product can be found under the "Download" page at the Edimax website (www.edimax.com).

「低功率射頻電機」警告聲明

「經型式認證合格之低功率射頻電機，非經許可，公司、商號或使用者均不得擅自變更頻率、加大功率或變更原設計之特性及功能」。

「低功率射頻電機之使用不得影響飛航安全及干擾合法通信；經發現有干擾現象時，應立即停用，並改善至無干擾時方得繼續使用。前項合法通信，指依電信法規作業之無線電通信。低功率射頻電機須忍受合法通信或工業、科學及醫療用電波輻射性電機設備之干擾」。

FCC 警告聲明：

本設備已通過測試並符合 FCC 規則第 15 部分有關數位裝置的規定。這些限制的主要目的是在保護商業區中運作此種設備時，提供合理程度的保護，避免有害干擾。本設備會產生、使用並放射射頻能源，若不按指示手冊安裝和使用，會對無線通訊造成有害干擾。在住宅區中運作本設備亦可能造成有害干擾，在這種情況下，使用者會被要求採用以下一種或多種方法來改善干擾的情形：

1. 調整接收天線的方向或移動其位置。
2. 將設備與接收天線的距離增加。
3. 諮詢經銷商或有經驗的無線電/電視技術員的協助。

FCC 聲明：

這個設備遵照 FCC 規則第 15 節，操作程序受限於以下二個條件：

- (1) 這個設備不能導致有害的干擾。
- (2) 這個設備必須可接受任一種干擾，包括可能導致非預期操作的干擾。

FCC 輻射暴露聲明：

本設備完全符合美國聯邦通訊委員會針對非控制環境所提出之輻射暴露限制。用戶必須遵照所有滿足射頻暴露符合性之特殊操作說明，在正常操作時並距離該機器 20 公分以上。本發射器所使用之天線在同一地點不得存在有其他天線或發射器或是與之合併操作。

CE 標誌警告：

本機器屬於 Class B 產品，適用於家用環境中，由於本產品可能會產生無線電干擾，因此用戶需採取適當防範措施。

NCC 低功率電波輻射性電機管理辦法

第十二條

經型式認證合格之低功率射頻電機，非經許可，公司、商號或使用者均不得擅自變更頻率、加大功率或變更原設計之特性及功能。

第十四條

低功率射頻電機之使用不得影響飛航安全及干擾合法通信；經發現有干擾現象時，應立即停用，並改善至無干擾時方得繼續使用。

前項合法通信，指依電信法規定作業之無線電通信。

低功率射頻電機須忍受合法通信或工業、科學及醫療用電波輻射性電機設備之干擾。

安全性

本設備之設計已針對安裝和使用上的安全性施以最大重視。然而，仍需對電擊和靜電的危險給予特別留意。

歐洲地區 EU Countries Intended for Use

本機器的 ETSI 版本可以使用於下列國家的一般家庭及辦公室內：澳洲、比利時、丹麥、芬蘭、法國、德國、希臘、愛爾蘭、義大利、盧森堡、保加利亞、塞浦路斯、捷克、愛沙尼亞、匈牙利、拉脫維亞、立陶宛、馬爾他、波蘭、羅馬尼亞、斯洛伐克、斯洛伐尼亞、荷蘭、西班牙、葡萄牙、瑞典及英國。並且此 ETSI 版本也已被下列國家授權准予使用：冰島、列之敦斯敦、挪威、瑞士。請檢查您所使用的通道，歐洲標準限定最大幅射功率為 100mW EIRP，範圍為 2.4GHz ~ 2.4835GHz。

※ 本手冊所提及之其他公司商標及產品名稱為所屬相關公司所有。



EDIMAX
NETWORKING PEOPLE TOGETHER