

## EW-7711MAC

# Schnellinstallationsanleitung

03-2014 / v1.0

---

### **Edimax Technology Co., Ltd.**

No.3, Wu-Chuan 3rd Road, Wu-Gu, New Taipei City 24891, Taiwan

Email: [support@edimax.com.tw](mailto:support@edimax.com.tw)

---

### **Edimax Technology Europe B.V.**

Nijverheidsweg 25, 5683 CJ Best, The Netherlands

Email: [support@edimax.nl](mailto:support@edimax.nl)

---

### **Edimax Computer Company**

3350 Scott Blvd., Bldg.15 Santa Clara, CA 95054, USA

Live Tech Support: 1(800) 652-6776

Email: [support@edimax.com](mailto:support@edimax.com)

# INHALT

<b>I. Produktinformationen .....</b>	<b>1</b>
I-1. Verpackungsinhalt .....	1
I-2. LED-Status .....	1
I-3. Systemanforderungen .....	1
<b>II. Installation .....</b>	<b>2</b>
<b>III. Mac OS .....</b>	<b>4</b>
III-1. Treiberinstallation.....	4
III-2. Deinstallation des Treibers .....	8
III-3. Benutzung des Adapters.....	9
III-3-1. Verbinden mit einem Wi-Fi-Netzwerk.....	9
III-3-2. Funk-Dienstprogramm.....	12
III-3-2-1. Profile .....	12
III-3-2-2. Link Status .....	14
III-3-2-3. Site Survey.....	15
III-3-2-4. Statistics .....	16
III-3-2-5. WPS .....	17
III-3-2-6. Über.....	21
<b>IV. Windows .....</b>	<b>22</b>
IV-1. Treiberinstallation.....	22
IV-2. Deinstallation des Treibers .....	26
IV-2-1. Windows XP/Vista/7 .....	26
IV-2-2. Windows 8 .....	26
IV-3. Benutzung des Adapters.....	27

## **Multi-Language Quick Installation Guide (QIG) on the CD**

**Čeština:** Českého průvodce rychlou instalací naleznete na přiloženém CD s ovladači.

**Deutsch:** Finden Sie bitte das deutsche S.A.L. beiliegend in der Treiber CD.

**Español:** Incluido en el CD el G.R.I. en Español.

**Français:** Veuillez trouver l'français G.I.R ci-joint dans le CD.

**Italiano:** Incluso nel CD il Q.I.G. in Italiano.

**Magyar:** A magyar telepítési útmutató megtalálható a mellékelt CD-n.

**Nederlands:** De nederlandse Q.I.G. treft u aan op de bijgesloten CD.

**Polski:** Skrócona instrukcja instalacji w języku polskim znajduje się na załączonej płycie CD.

**Português:** Incluído no CD o G.I.R. em Portugues.

**Русский:** Найдите Q.I.G. на русском языке на приложенном CD.

**Türkçe:** Ürün ile beraber gelen CD içinde Türkçe Hızlı Kurulum Kılavuzu'nu bulabilirsiniz.

**Українська:** Для швидкого налаштування Вашого пристрою, будь ласка, ознайомтесь з інструкцією на CD.

# I. Produktinformationen

---

Der EW-7711MAC ist ein 11ac 5GHz USB-Wi-Fi-Adapter der nächsten Generation, der sich ideal für Upgrades von MacBooks eignet.



**Dieser Funkadapter kann als Ergänzung zu Ihren vorhandenen Funkadaptern eingesetzt werden. Hilfe zur Verwendung des Adapters nach der Einrichtung finden Sie unter V. Benutzung des Adapters.**

## I-1. Verpackungsinhalt



**EW-7711MAC**



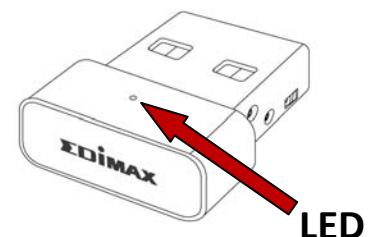
**QIG**



**CD-ROM**

## I-2. LED-Status

LED	LED-Status	Beschreibung
WLAN	An	Funkaktivität: Daten werden gesendet oder empfangen.
	Aus	Keine Funkaktivität.



## I-3. Systemanforderungen

- Mac OS X 10.6 - 10.9, Windows XP/Vista/7/8
- Mindestens USB 2.0-Anschluss
- Festplatte: 100MB
- CD-ROM-Laufwerk

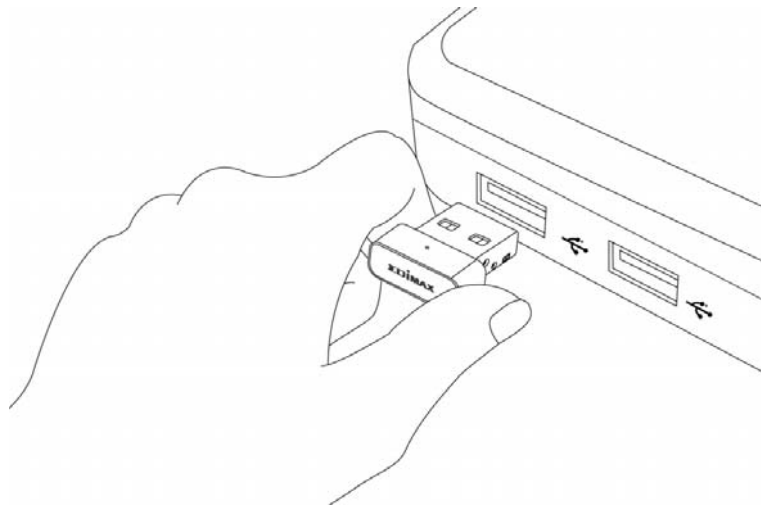
## ***II. Installation***

---

- 1.** Schalten Sie Ihren Computer an und stecken den USB-Adapter in einen freien USB-Anschluss Ihres Computers.



***Wenden Sie niemals Gewalt an, um den USB-Adapter einzustecken.***

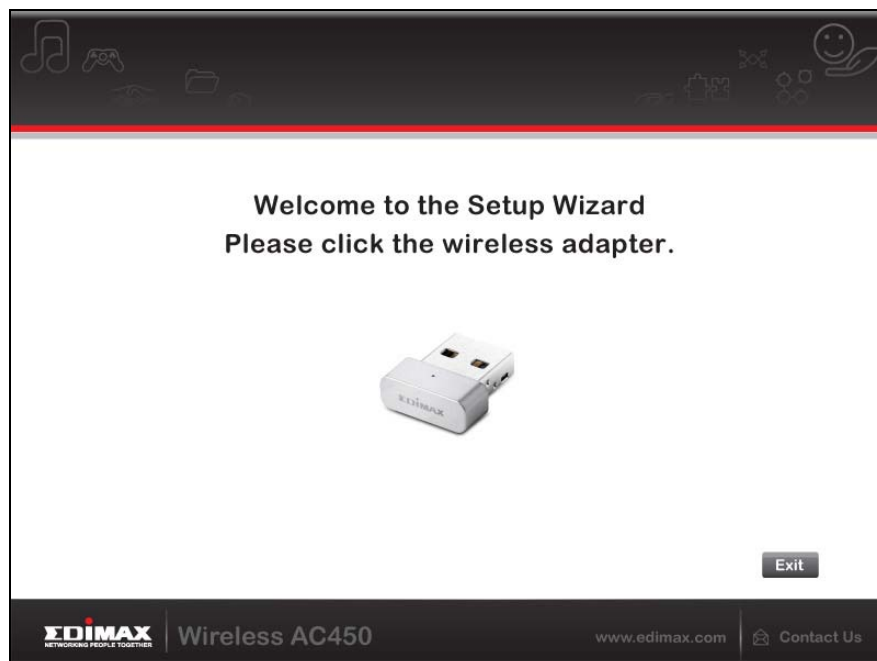


- 2.** Legen Sie die beigefügte CD-ROM in das CD-Laufwerk Ihres Computers ein.



***Der Setup-Assistent steht auch als Download auf der Edimax-Website bereit.***

- 3.** Der Setup-Assistent wird geöffnet. Die Benutzer von Mac klicken doppelt auf "Edimax.dmg" und die Benutzer von Windows klicken den EW-7711MAC-Adapter an.



- 4.** Bitte befolgen Sie die Anweisungen im entsprechenden Kapitel für Ihr Betriebssystem:

**III. Mac**

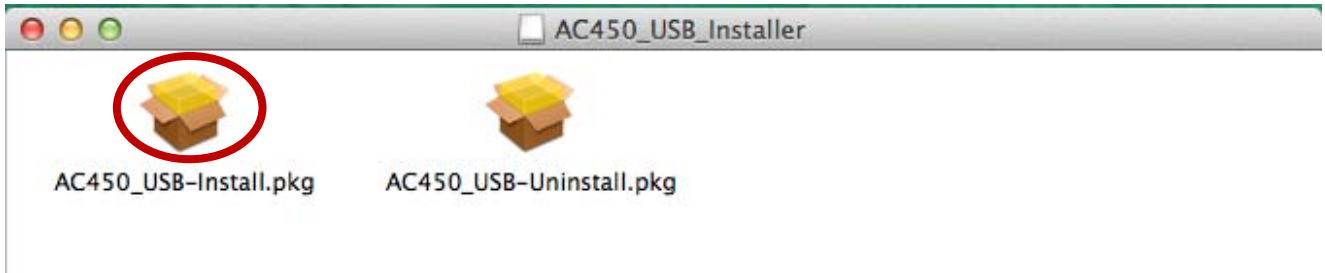
**IV. Windows**

# III. Mac OS

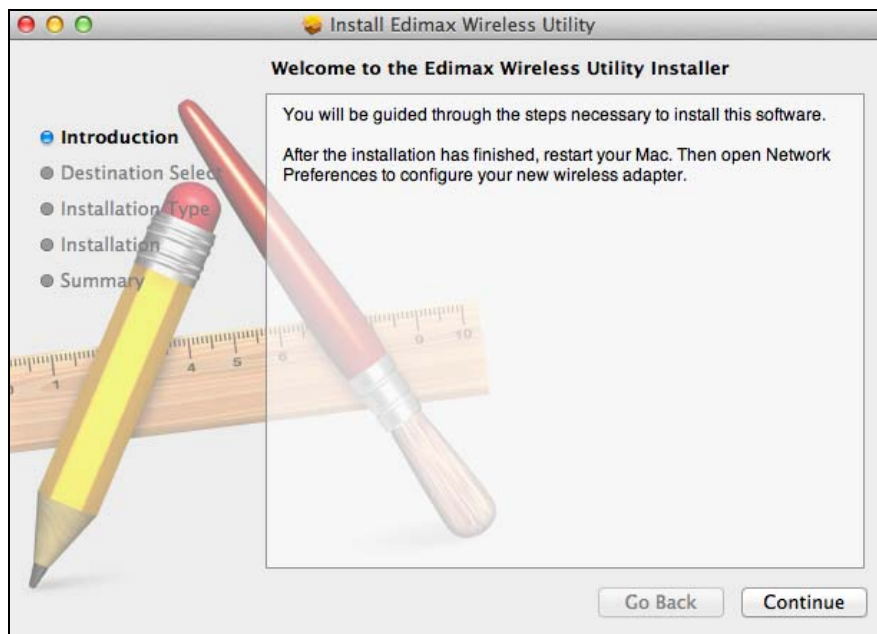
---

## III-1. Treiberinstallation

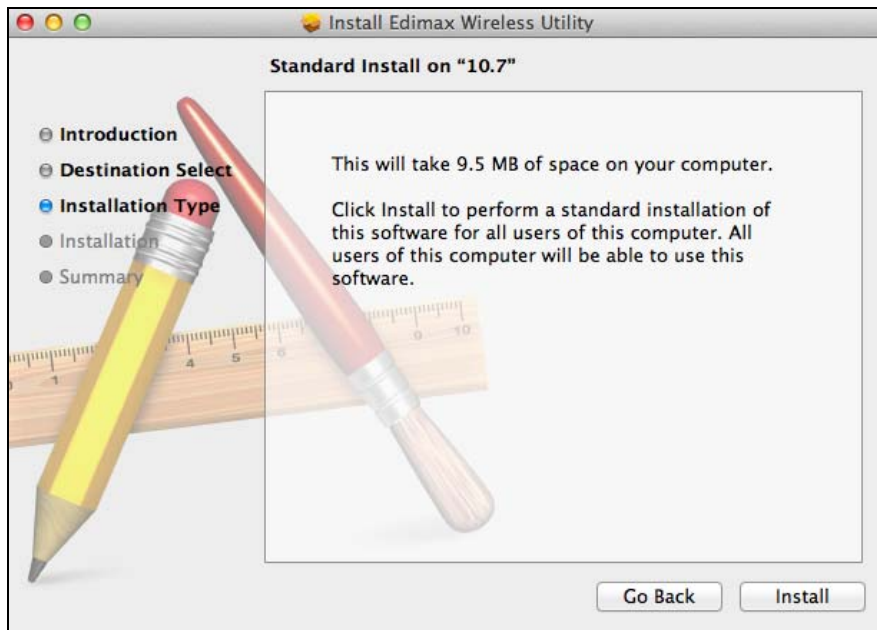
1. Klicken Sie doppelt auf die Datei "AC450\_USB-Install.pkg", um den Treiberinstallations-Assistent zu öffnen.



2. Klicken Sie auf 'Continue (Weiter)', um zum nächsten Schritt zu gehen.



**3.** Klicken Sie auf "Install", um den Treiber zu installieren.

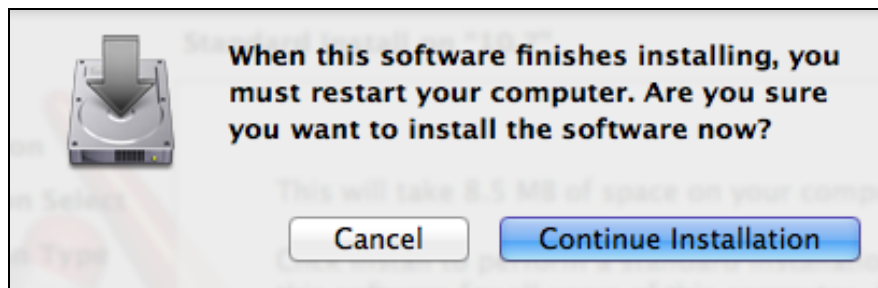


**4.** Es kann sein, dass Sie aufgefordert werden, Ihr System-/Administrator-Passwort einzugeben, bevor die Installation beginnen kann. Geben Sie Ihr Passwort ein und klicken auf "Install Software".

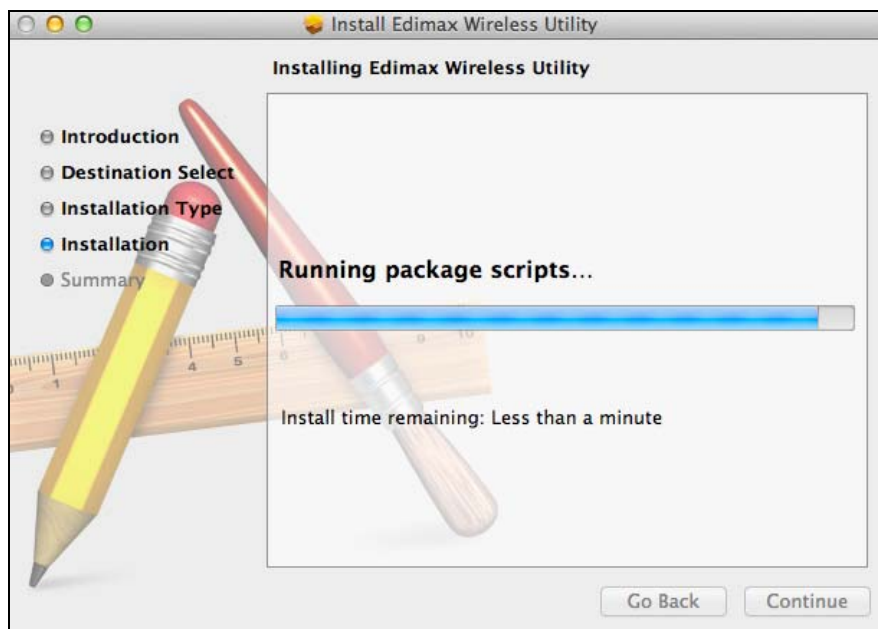




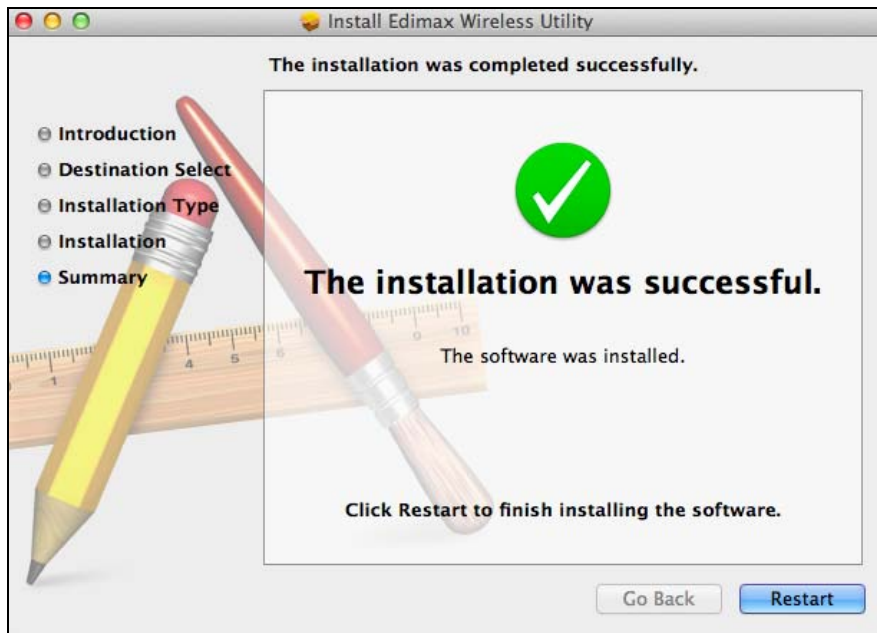
- 5.** Sie werden aufgefordert, Ihren Computer neu zu starten, nachdem die Installation beendet ist. Klicken Sie auf "Continue Installation (Installation fortsetzen)", um fortzufahren.



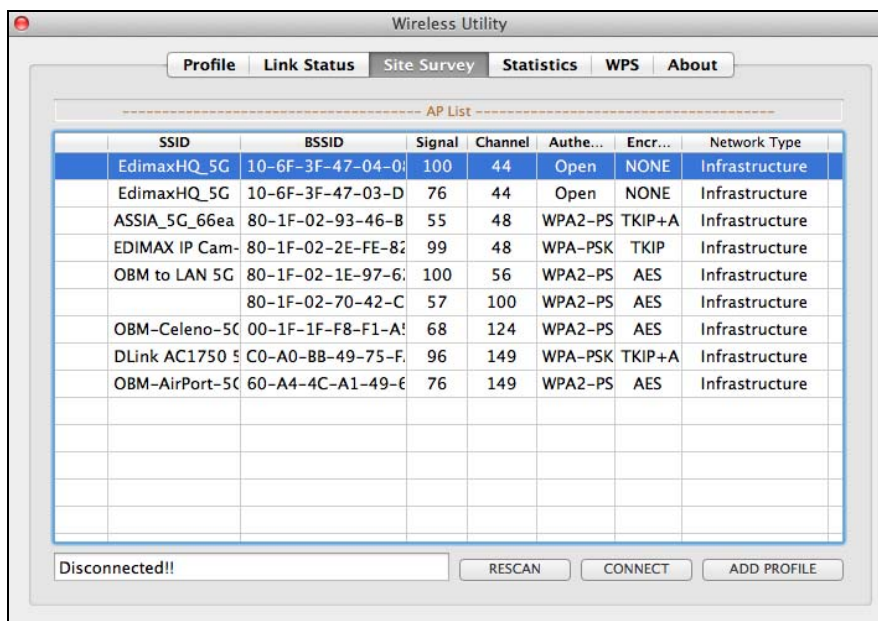
- 6.** Bitte warten Sie, während der Treiber installiert wird.



- 7.** Wenn die Installation fertig ist, sehen Sie folgenden Bildschirm, der Sie informiert, dass die Installation erfolgreich war (The installation was successful). Klicken Sie auf "Restart (Neu starten)", um Ihren Computer neu zu starten.



8. Nachdem das System neu gestartet wurde, wird das Funk-Dienstprogramm automatisch wie unten gezeigt geöffnet. Sie können mit Hilfe des Funk-Dienstprogramms eine Verbindung Ihres neuen Adapters zu einem Wi-Fi-Netzwerk herstellen.



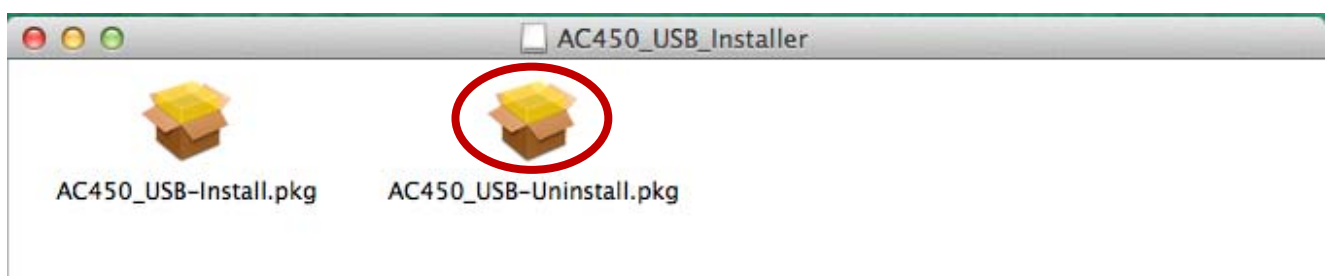
9. Wählen Sie aus der Liste ein Wi-Fi-Netzwerk aus und klicken Sie auf "Connect" (Verbinden). Weitere Anweisungen finden Sie unter **III-3. VI. Benutzung des Adapters.**

## III-2. Deinstallation des Treibers

1. Klicken Sie auf dem mitgelieferten Assistenten auf der CD auf "Edimax.dmg".



2. Klicken Sie doppelt auf die Datei "AC450\_USB-Uninstall.pkg", um den Treiberinstallations-Assistent zu öffnen, und befolgen Sie die Anweisungen auf dem Bildschirm.

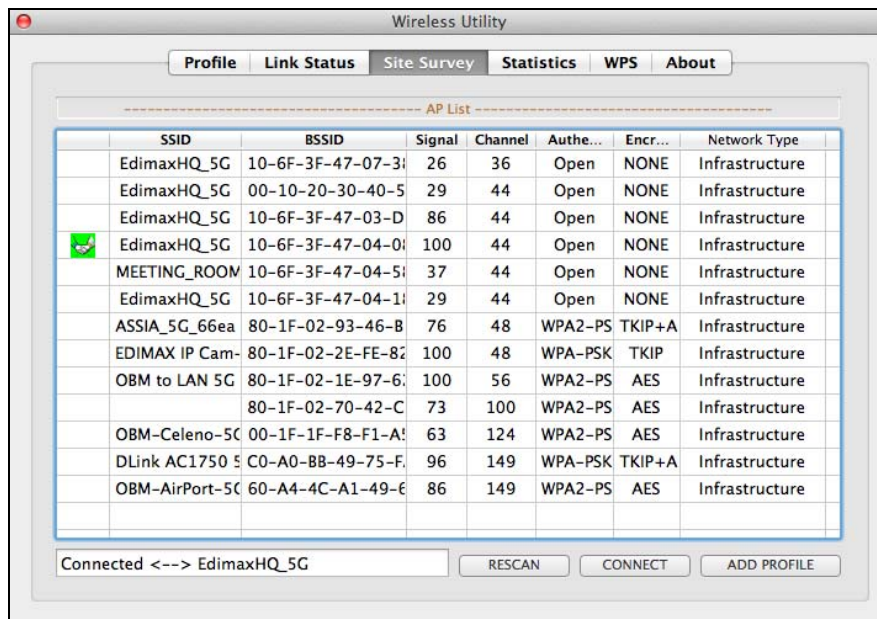
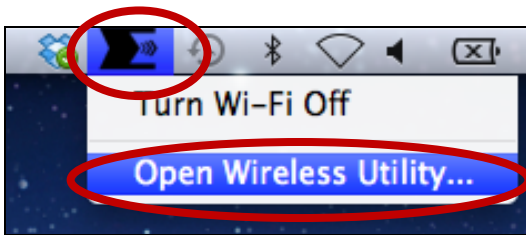


### III-3. Benutzung des Adapters

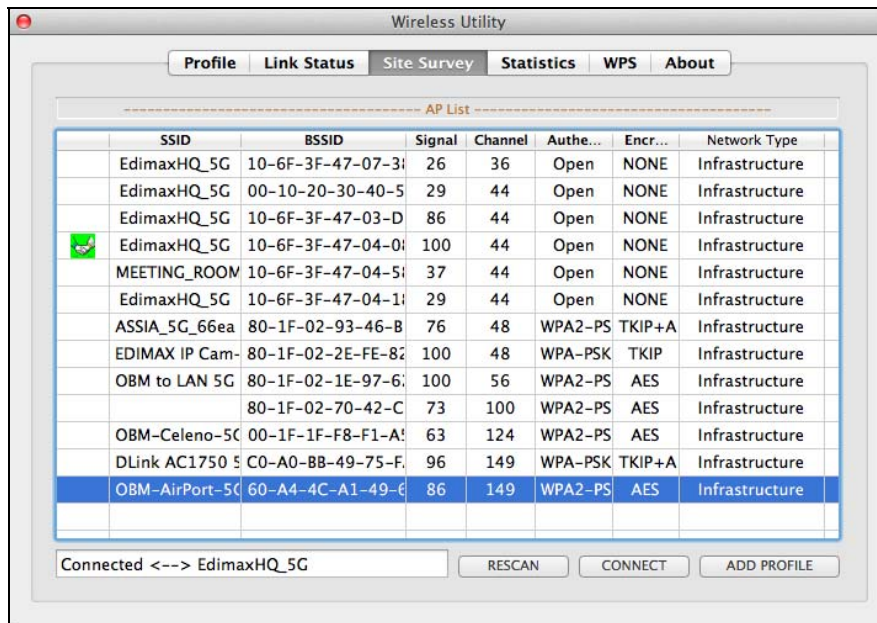
Die Benutzer von Mac müssen sich durch das beigelegte Dienstprogramm mit einem Wi-Fi-Netzwerk verbinden.

#### III-3-1. Verbinden mit einem Wi-Fi-Netzwerk

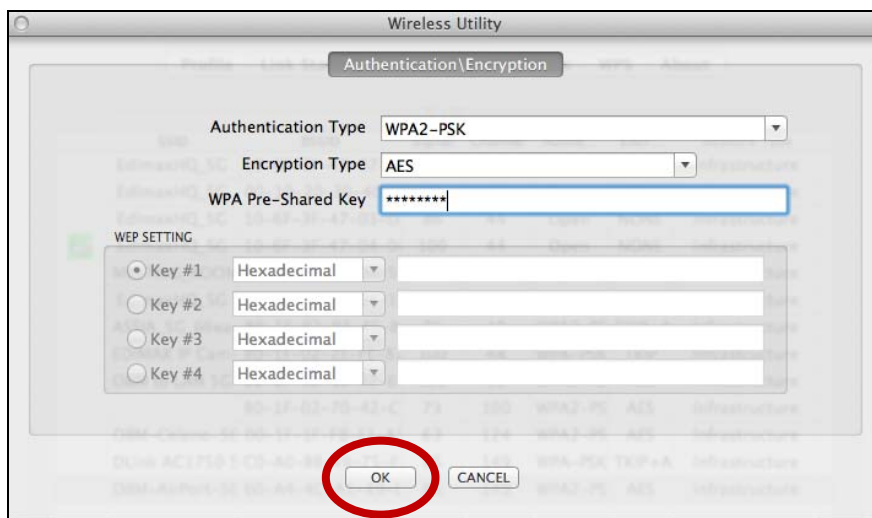
1. Wenn das unten gezeigte Fenster "Wireless utility software" nicht bereits geöffnet ist, klicken Sie bitte auf das Symbol "E" im oberen rechten Bildschirm und wählen "Open Wireless Utility".



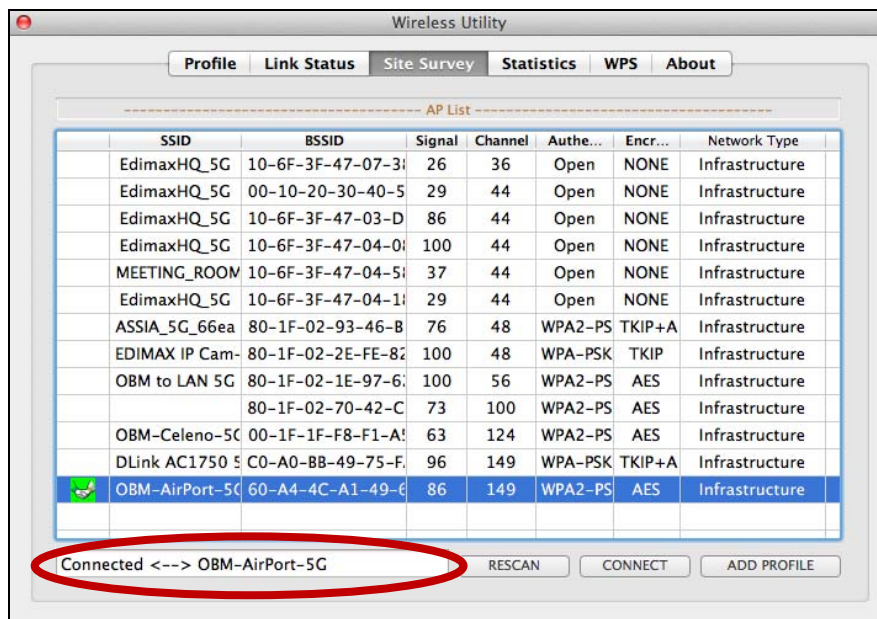
2. Wählen Sie aus dem Menü oben im Fenster "Site Survey" aus, und dann wählen Sie aus der Liste ein 5GHz-Wi-Fi-Netzwerk aus und klicken auf "Connect (Verbinden)".



3. Wenn Sie ein Passwort für Ihr Netzwerk einrichten, werden Sie aufgefordert, es einzugeben. Geben Sie Ihr Passwort ein und klicken auf "OK".



4. Nachdem Sie Ihr Passwort richtig eingegeben haben, werden Sie erfolgreich mit Ihrem Wi-Fi-Netzwerk verbunden.

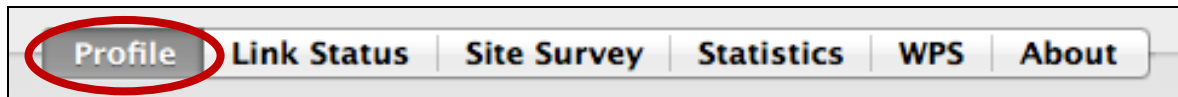




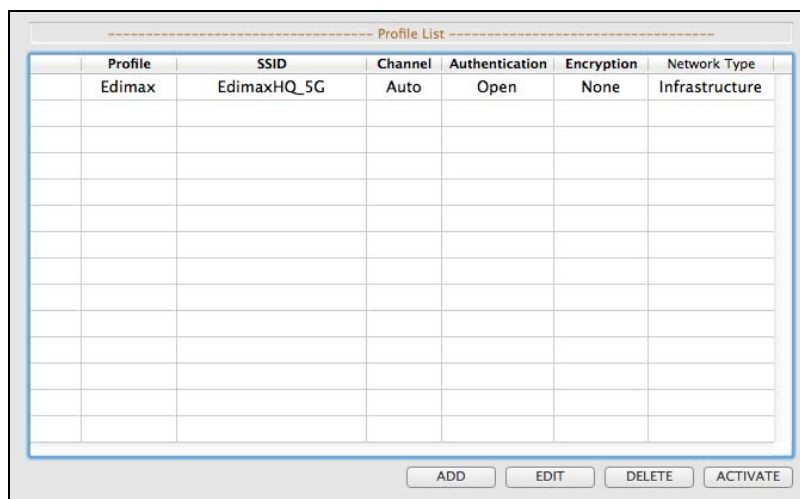
## III-3-2. Funk-Dienstprogramm

Das Funk-Dienstprogramm bietet Funktionen zur Überwachung und Konfiguration Ihrer Verbindung. Navigieren Sie mithilfe des Menüs oben im Fenster durch das Funk-Dienstprogramm.

### III-3-2-1. Profile



Mit dem Bildschirm "Profile" können Sie verschiedene Wi-Fi-Verbindungseinstellungen als Profile speichern. Die vorhandenen Profile werden in der "Profile List" aufgeführt.

A screenshot of a window titled "Profile List" containing a table with the following data:

Profile	SSID	Channel	Authentication	Encryption	Network Type
Edimax	EdimaxHQ_5G	Auto	Open	None	Infrastructure

At the bottom of the window are four buttons: 'ADD', 'EDIT', 'DELETE', and 'ACTIVATE'.

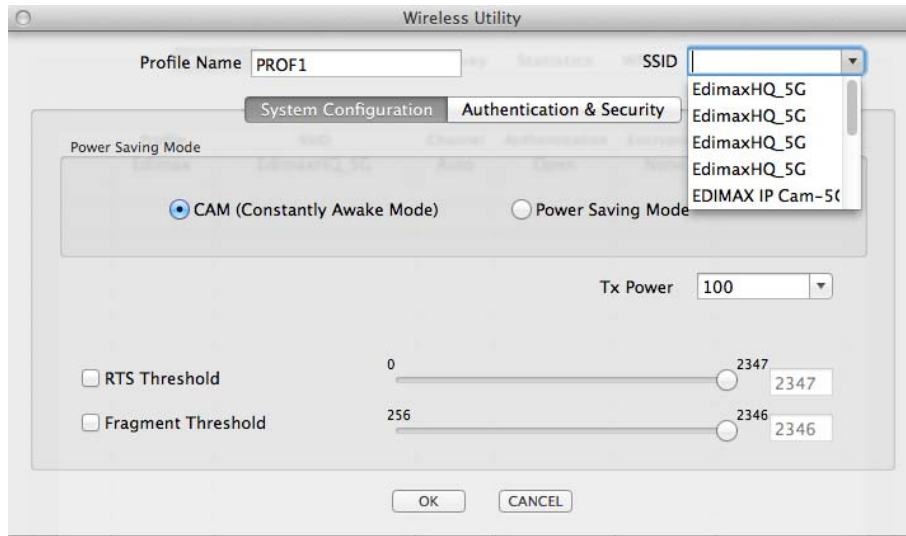
<b>ADD</b>	Öffnet ein neues Fenster, um ein neues Profil hinzuzufügen.
<b>EDIT</b>	Bearbeitung eines vorhandenen Profils.
<b>DELETE</b>	Löscht ein vorhandenes Profil.
<b>ACTIVATE</b>	Aktiviert (stellt Verbindung her) ein vorhandenes Profil.

#### ADD

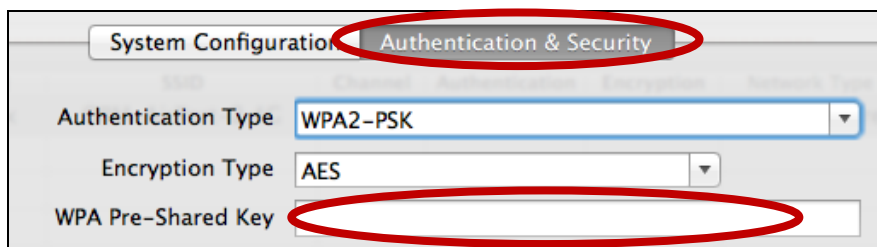
Wenn Sie "ADD" auswählen, wird ein neues Fenster geöffnet. Wählen Sie aus dem Dropdown-Menü in der oberen rechten Ecke einen WLAN-Namen, oder geben Sie einen "Profile Name" (Profilnamen) ein, gehen Sie dann zur Registerkarte "Authentication & Security" und geben Sie unter "WPA Pre-Shared Key" den Sicherheitsschlüssel/das Sicherheitspasswort des Wi-Fi-Netzwerks ein.



**Sie können auch aus dem Fenster "Site Survey" ein neues Profil hinzufügen.**



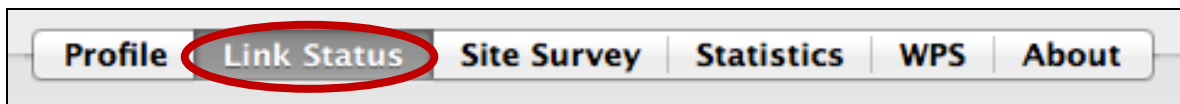
<b>Power Saving Mode (Energiesparmodus)</b>	Wählen Sie "CAM (Ständig wach)" oder "Power Saving Mode (Energiesparmodus)", je nach dem, wie Sie es wollen. Im Energiesparmodus verringert das Gerät seinen Stromverbrauch automatisch, wenn es nicht benutzt wird.
<b>Tx Power</b>	Einstellen einer Tx Power-Stufe. Hierdurch wird die Sendeleistung des Funkadapters angepasst. Ein niedrigerer Wert verringert die Leistung, reduziert jedoch auch Störungen in der lokalen Netzwerkumgebung.
<b>RTS-Schwelle</b>	Anpassen des Werts der RTS-Schwelle.
<b>Fragmentschwelle</b>	Anpassen des Werts der Fragmentschwelle.



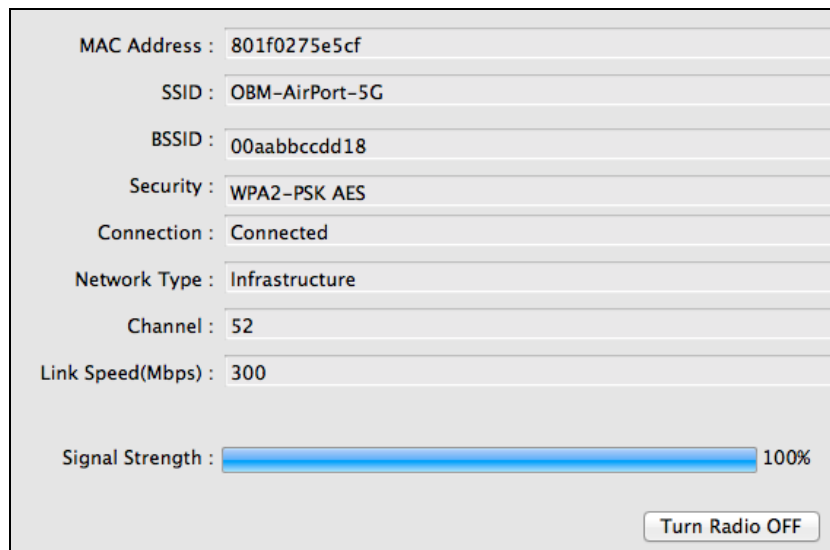
**Wir empfehlen, die Standardwerte für die anderen Einstellungen auf dieser Seite beizubehalten. Fortgeschrittene Benutzer können Einstellungen vornehmen, wenn nötig.**



### III-3-2-2. Link Status

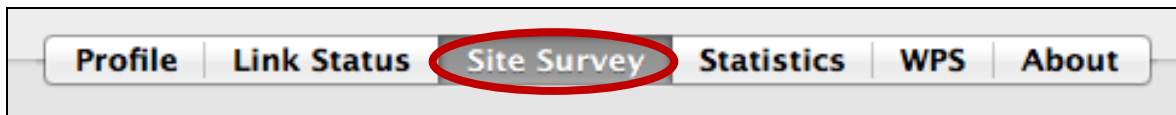


Die Seite "Link Status" zeigt Informationen über die aktuelle Funkverbindung an.

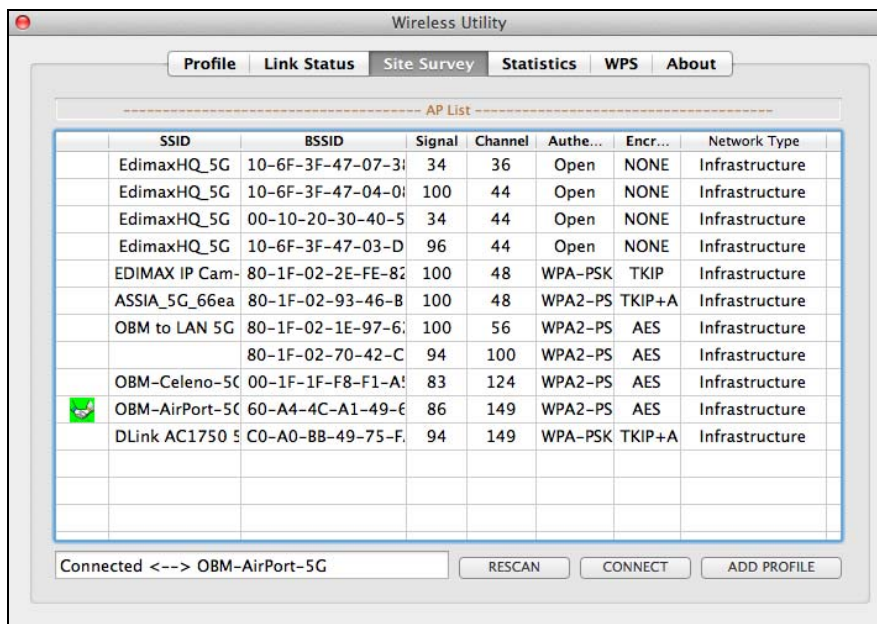


<b>Funkverbindung AUS</b>	Schaltet die Funkverbindung des Adapters aus.
-------------------------------	---

### III-3-2-3. Site Survey

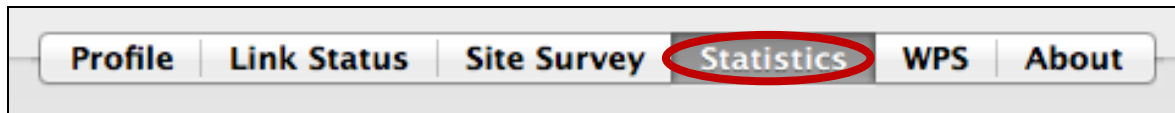


Auf dem Bildschirm "Site Survey" wird eine Liste aller vorhandenen Wi-Fi-Netzwerke innerhalb der Reichweite zusammen mit verschiedenen Kategorien von Informationen über jedes Netzwerk angezeigt.



<b>RESCAN</b>	Frischt die Liste der vorhandenen Funknetzwerke auf.
<b>CONNECT</b>	Stellt die Verbindung zu einem ausgewählten Funknetzwerk her.
<b>ADD PROFILE</b>	Benutzt ein ausgewähltes Funknetzwerk, um ein neues Profil zu erzeugen (siehe <b>VI-3-1. Profile</b> ).

### III-3-2-4. Statistics



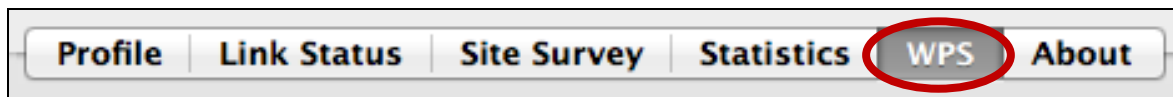
Auf der Seite "Statistics" werden Sende- und Empfangsstatistiken über die Funkverbindung angezeigt.

-- Transmit Statistics --		
Frames Transmitted Successfully	=	1782
Frames Transmitted Successfully Without Retry	=	226
Frames Transmitted Successfully After Retry(s)	=	1556
Frames Fail To Receive ACK After All Retries	=	9
RTS Frames Successfully Receive CTS	=	0
RTS Frames Fail To Receive CTS	=	0
-- Receive Statistics --		
Frames Received Successfully	=	13923
Frames Received With CRC Error	=	100
Frames Dropped Due To Out-of-Resource	=	0
Duplicate Frames Received	=	0

[RESET COUNTERS](#)

<b>RESET COUNTER</b>	Setzt alle Zähler auf null zurück.
----------------------	------------------------------------

### III-3-2-5. WPS



Wi-Fi-geschützte Einrichtung (WPS) ist eine einfache Alternativmethode, um Verbindungen zwischen WPS-fähigen Geräten herzustellen. Einige moderne WLAN-Geräte verfügen über eine eingebaute WPS-Taste, die WPS auf dem Gerät aktiviert. Wenn WPS in der richtigen Art und Weise und zum richtigen Zeitpunkt für zwei kompatible Geräte aktiviert wird, stellen sie automatisch eine Verbindung zueinander her.

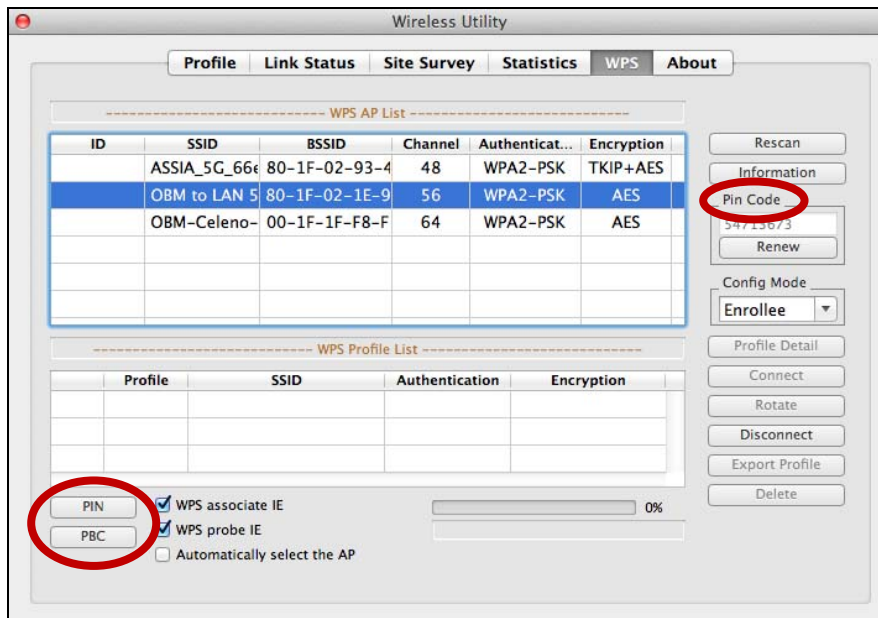
WPS kann auch über die Web-Benutzerschnittstelle eines Geräts aktiviert werden, was den gleichen Effekt hat wie das physische Drücken der WPS-Taste (als "PBC" oder "Push Button Configuration" bezeichnet).

PIN-Code WPS ist eine zusätzliche Variation von WPS, die von der Web-Benutzerschnittstelle eines Geräts aktiviert werden kann, und nutzt zur Identifizierung und Verifizierung die PIN-Codes der beiden Geräte.

Die "WPS"-Seite zeigt Informationen über Wireless Protected Setup (WPS) einschließlich einer Liste der vorhandenen WPS Access Points und benutzerdefinierter WPS-Profile an. Anweisungen zur Einrichtung von WPS PBC und PIN-Code WPS sind unten aufgeführt, gefolgt von einer Beschreibung der einzelnen Elemente auf dieser Seite:



***Sie können WPS-Einstellungen über die Schaltfläche "Export Profile" (Profil exportieren) als Profil speichern und mit Hilfe der "WPS Profile List" (WPS-Profilliste) zwischen den Profilen wechseln.***



## PBC: Drucktasten-Konfiguration

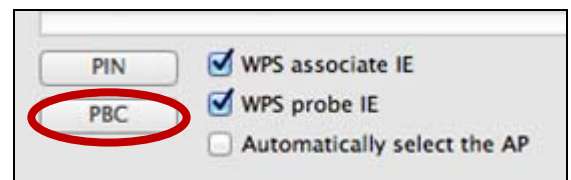
Der EW-7711MAC besitzt keine physische WPS-Taste, aber PBC WPS kann über diese Seite erfolgen, wenn folgende Schritte eingehalten werden:

1. Halten Sie die WPS-Taste auf Ihrem **drahtlosen Router /Access Point** die richtige Zeit lang gedrückt, um sein WPS zu aktivieren.



**Schauen Sie bitte in der Anleitung für Ihr Drahtlosgerät nach, wie lange Sie die WPS-Taste gedrückt halten müssen, um WPS zu aktivieren.**


2. **Innerhalb von zwei Minuten** müssen Sie auf die Schaltfläche "PBC" in der unteren linken Ecke der "WPS"-Seite klicken. Der Funkadapter stellt dann eine Verbindung mit Ihrem Wireless Router/Access Point her.

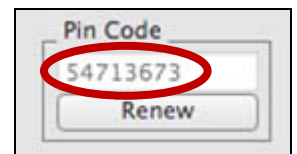


## PIN Code WPS

PIN Code WPS beinhaltet die zusätzliche Verwendung eines PIN-Codes zwischen den Geräten. Dies ist nützlich für die Identifizierung und für Kontrollzwecke in überfüllten Umgebungen mit mehreren drahtlosen Routern/Access Points/Wireless-Geräten.

1. Der PIN-Code des Funkadapters wird rechts auf der "WPS"-Seite unter "Pin Code" aufgeführt. Gehen Sie zur Web-Benutzerschnittstelle Ihres WLAN-Routers/Access Points, geben Sie den PIN-Code des Wireless-Adapters an der richtigen Stelle ein und aktivieren Sie WPS PIN Code für Ihren drahtlosen Router/Adapter.

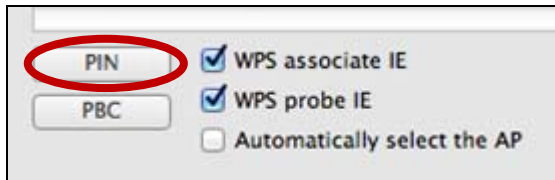
 **Bitte überprüfen Sie die Anweisungen für Ihren drahtlosen Router/Access Point dazu, wie man auf die Web-Benutzeroberfläche zugreift und wo der PIN-Code eingegeben wird.**



Pin Code  
54713673  
Renew

2. Wählen Sie innerhalb von zwei Minuten wie unten gezeigt Ihren drahtlosen Router/Access Point aus der Liste "WPS AP" aus und klicken Sie dann auf die Schaltfläche "PIN" unten links auf der "WPS"-Seite. Der Funkadapter stellt dann eine Verbindung mit Ihrem Wireless Router/Access Point her.

----- WPS AP List -----					
ID	SSID	BSSID	Channel	Authenticat...	Encryption
	ASSIA_5G_66€	80-1F-02-93-4	48	WPA2-PSK	TKIP+AES
	OBM to LAN 5	80-1F-02-1E-9	56	WPA2-PSK	AES
	OBM-Celeno-	00-1F-1F-F8-F	64	WPA2-PSK	AES



Nachfolgend finden Sie eine Beschreibung aller Elemente auf der "WPS"-Seite:

<b>Rescan</b>	Frischt die Liste der vorhandenen Funknetzwerke auf.
<b>Information</b>	Zeigt mehr Informationen über das ausgewählte Funknetzwerk an.

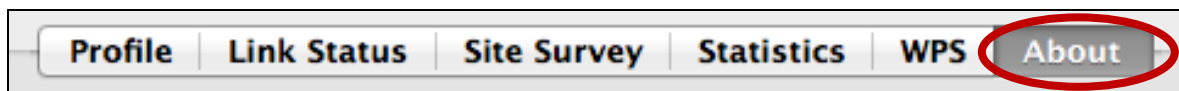
<b>Pin Code</b>	
<b>Renew</b>	Erzeugt einen neuen PIN-Code für WPS PIN-Code Setup

<b>Config Mode</b>	
<b>Enrollee</b>	"Enrollee" bedeutet, dass das Gerät wie ein Funkclient wirkt und die Einstellungen des drahtlosen Routers/Access Point befolgt. <b>Das ist die Standardeinstellung.</b>
<b>Registrar</b>	"Registrar" bedeutet, dass das andere WPS-Gerät die Einstellungen des Funkadapters befolgt. <b>Der Modus "Enrollee" (oben) wird empfohlen.</b>

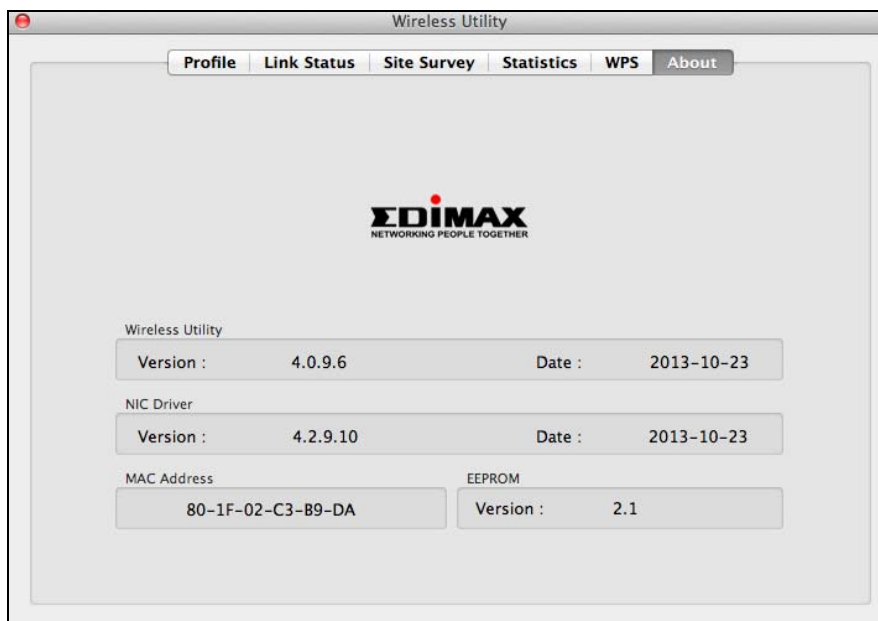
<b>Profile Detail</b>	Zeigt Details der ausgewählten WPS-Profil an.
<b>Connect</b>	Stellt Verbindung zu ausgewähltem WPS-Profil her.
<b>Rotate</b>	Dreht das WPS-Profil.
<b>Disconnect</b>	Trennt Verbindung zu ausgewähltem WPS-Profil.
<b>Export Profile</b>	Speichert die aktuellen WPS-Einstellungen als Profil.
<b>Löschen</b>	Löscht ausgewähltes WPS-Profil.

<b>PIN</b>	Beginnt PIN Code WPS mit ausgewähltem Access Point.
<b>PBC</b>	Startet Push Button Configuration WPS.

### III-3-2-6. Über



Der Bildschirm "Über" zeigt verschiedene Informationen wie Version des Funk-Dienstprogramms und Treiberversion an.

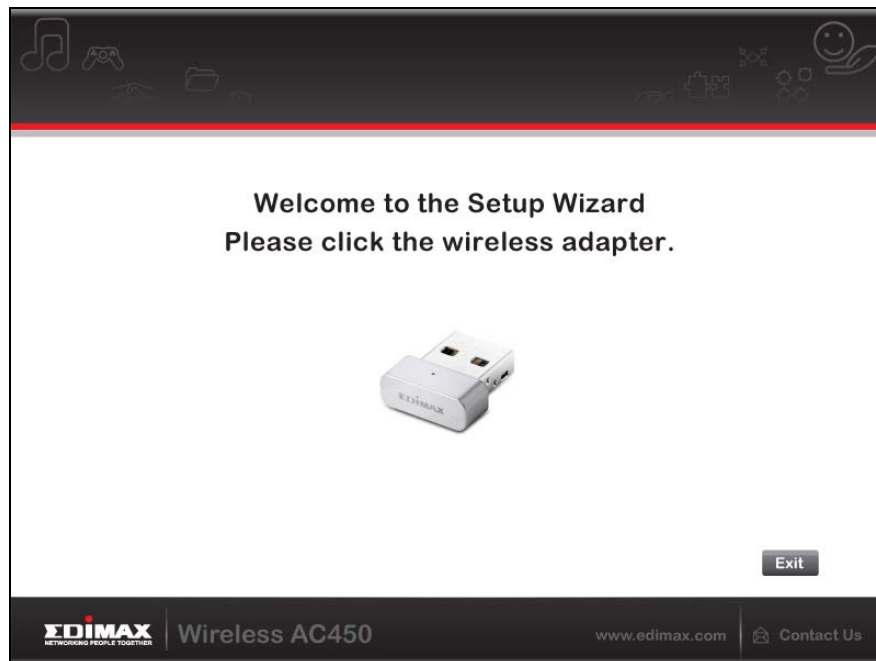




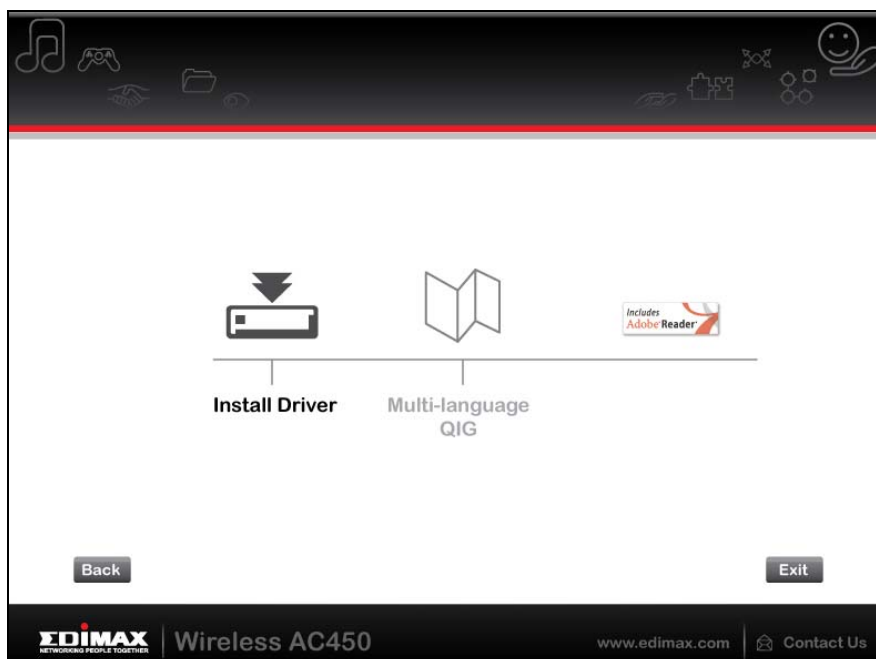
# IV. Windows

## IV-1. Treiberinstallation

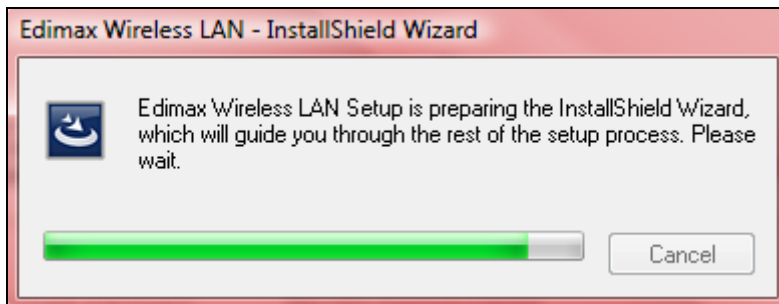
1. Klicken Sie auf "EW-7711MAC wireless USB adapter", um fortzufahren.



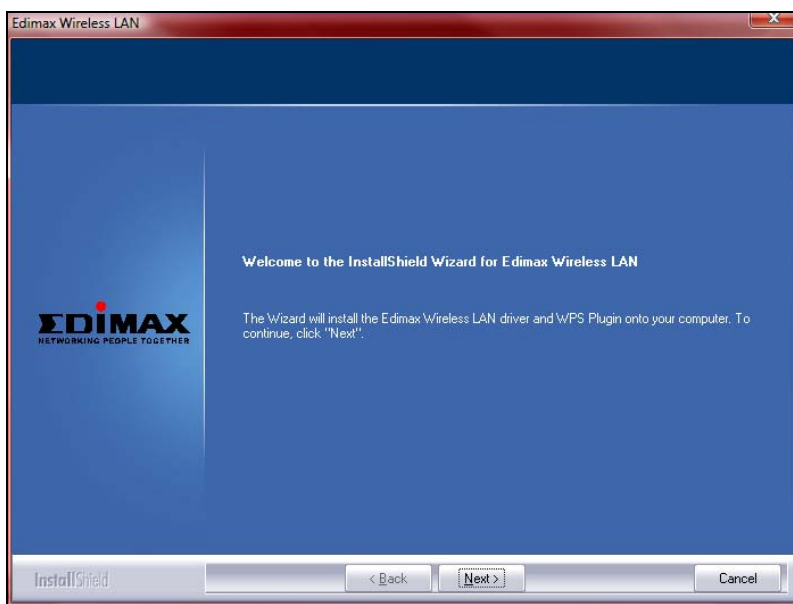
2. Klicken Sie auf "Install Driver (Treiber installieren)", um die Treiberinstallation für Ihren EW-7711MAC fortzusetzen.



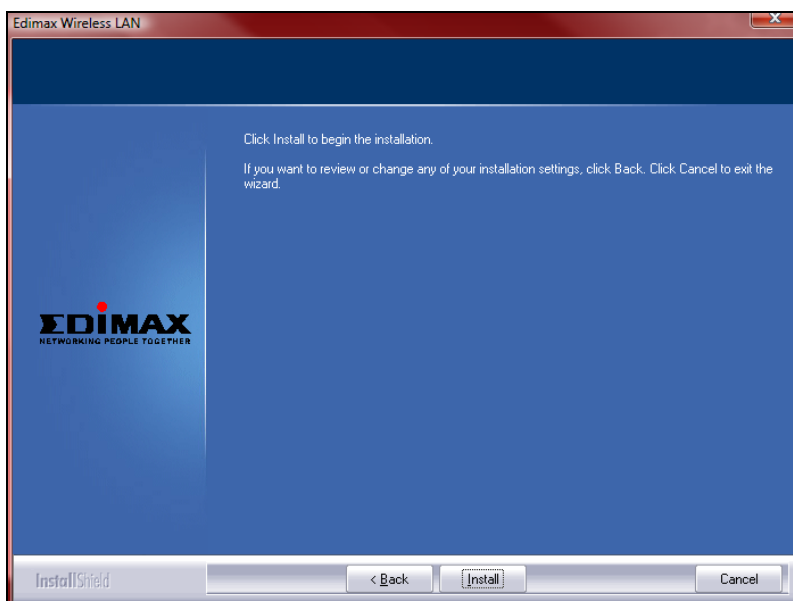
**3.** Warten Sie bitte, während der Setup-Assistent die Installation der Treiber vorbereitet.



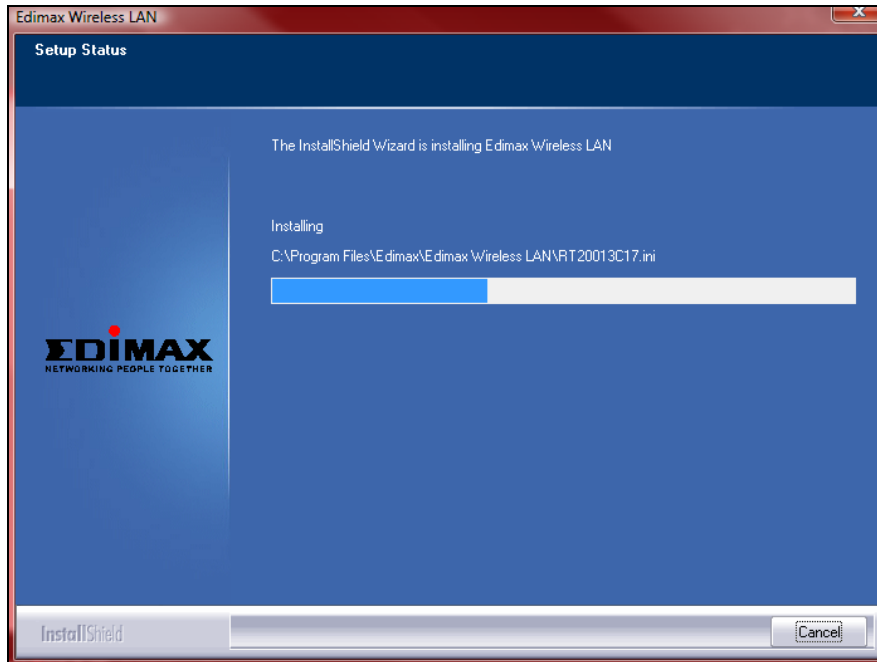
**4.** Klicken Sie auf "Next (Weiter)", um fortzufahren.



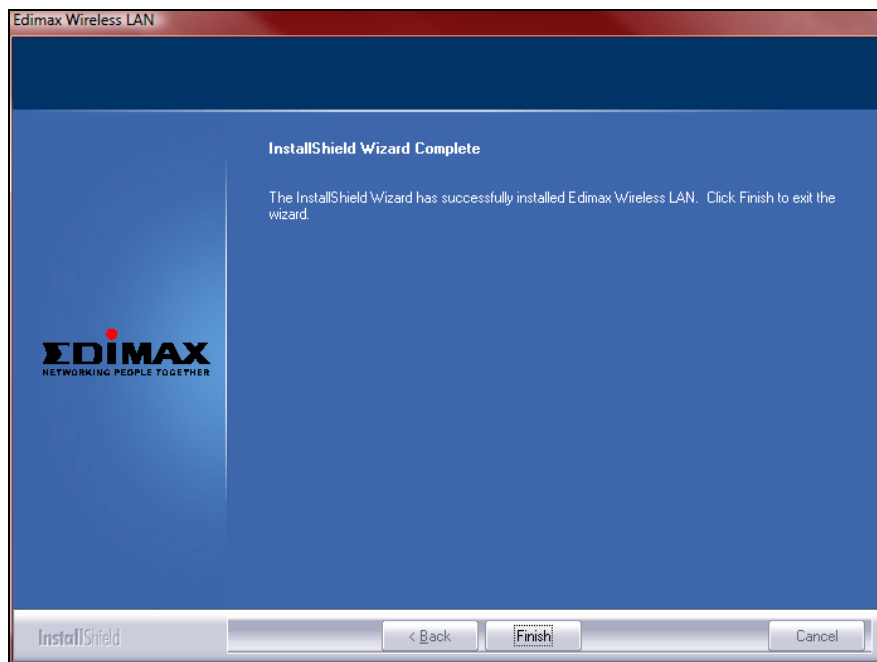
**5.** Klicken Sie auf "Install", um den Treiber zu installieren.



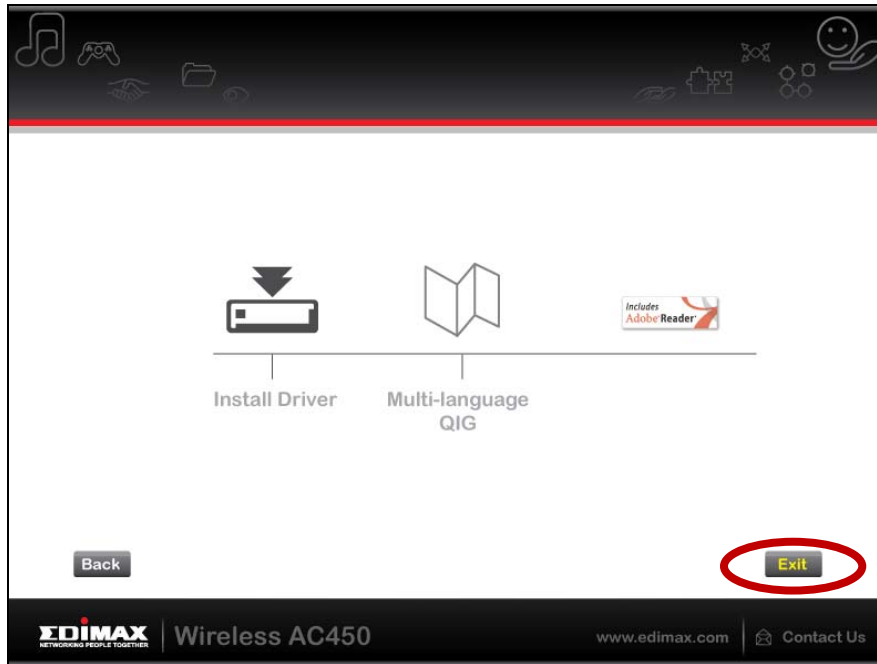
**6.** Bitte warten Sie, während der Treiber installiert wird.



**7.** Wenn die Installation abgeschlossen ist, klicken Sie auf "Finish (Fertig stellen)".



**8.** Klicken Sie auf “Exit (Ende)”, um den Setup-Assistent zu schließen.



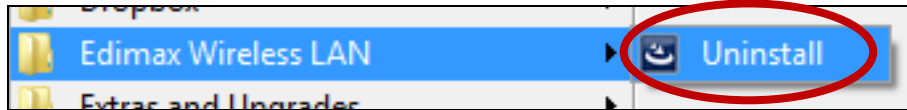
***Auf der CD-ROM ist auch die mehrsprachige Schnellinstallationsanleitung enthalten. Um sie zu öffnen, klicken Sie auf “Multi-language QIG”.***

**9.** Die Benutzer von Windows können sich wie gewöhnlich mit einem vorhandenen Wi-Fi-Netzwerk verbinden. Wie das gemacht wird, siehe bitte **IV-3. VI. Benutzung des Adapters.**

## IV-2. Deinstallation des Treibers

### IV-2-1. Windows XP/Vista/7

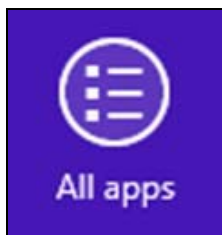
1. Gehen Sie zu **Start > Programs > Edimax Wireless LAN > Uninstall**



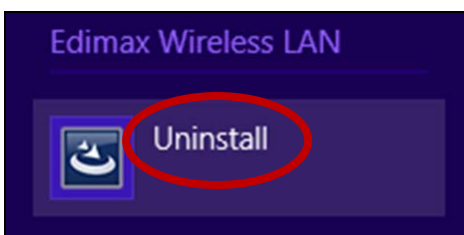
2. Befolgen Sie die Anweisungen auf dem Bildschirm. Ein Deinstallations-Assistent wird Sie durch den Vorgang führen.

### IV-2-2. Windows 8

1. Klicken Sie mit rechts irgendwo in den Start-Bildschirm, und dann klicken Sie auf das Symbol "All Apps" in der unteren rechten Ecke.



2. Suchen Sie die Kategorie "Edimax Wireless LAN", wählen Sie "Uninstall", und befolgen Sie die Anweisungen auf dem Bildschirm.

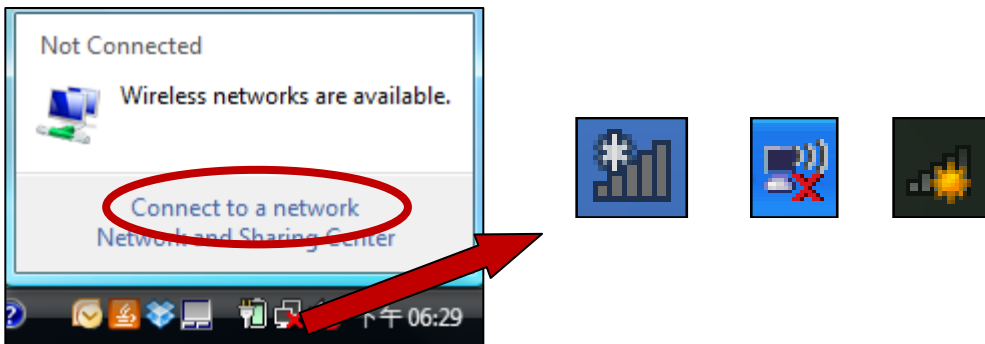


### IV-3. Benutzung des Adapters

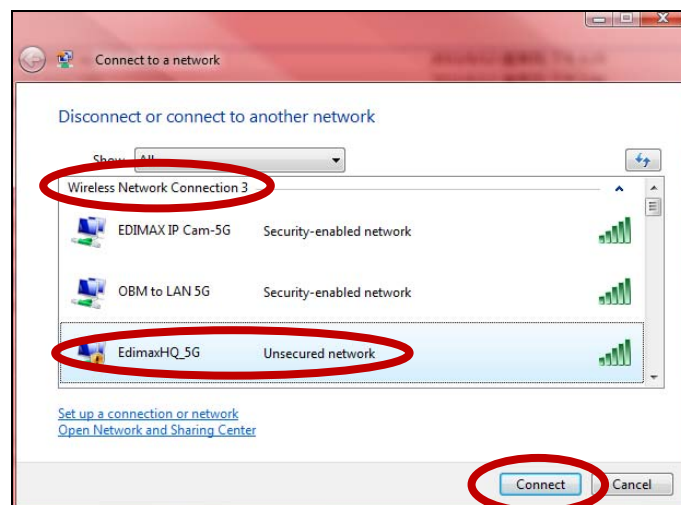
Nach der Installation des Treibers können sich Benutzer von Windows wie gewohnt mit einem Wi-Fi-Netzwerk verbinden.

Unten ist ein Beispiel, wie man sich mithilfe von Windows Vista verbindet - für andere Versionen von Windows kann das Verfahren etwas anders sein.

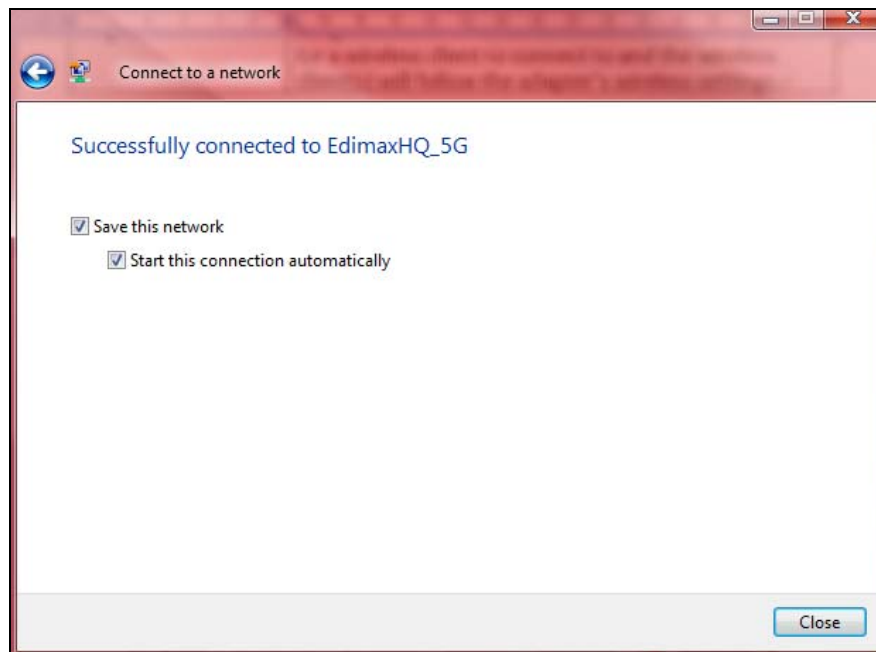
1. Klicken Sie auf das Netzwerksymbol (Beispiele unten) in der Schnellstartleiste und wählen "Connect to a network (Mit einem Netzwerk verbinden)".



2. Dieser neue Funkadapter wird als Ergänzung zu Ihren vorhandenen Funkadaptern aufgeführt. Im Beispiel unten wird er als "Wireless Network Connection 3" bezeichnet. Suchen Sie nach dem WLAN-Namen Ihres 5GHz-Wi-Fi-Netzwerks, und dann klicken Sie auf "Connect (Verbinden)". Wenn Sie ein Passwort für Ihr Netzwerk einrichten, werden Sie aufgefordert, es einzugeben.



- 3.** Nachdem Sie Ihr Passwort richtig eingegeben haben, werden Sie erfolgreich mit Ihrem Wi-Fi-Netzwerk verbunden. Sie können den Funkadapter in der gleichen Weise trennen, wie Sie es gewöhnlich mit Ihrem vorhandenen Funkadapter tun würden.



## COPYRIGHT

Copyright © Edimax Technology Co., Ltd. all rights reserved. No part of this publication may be reproduced, transmitted, transcribed, stored in a retrieval system, or translated into any language or computer language, in any form or by any means, electronic, mechanical, magnetic, optical, chemical, manual or otherwise, without the prior written permission from Edimax Technology Co., Ltd.

Edimax Technology Co., Ltd. makes no representations or warranties, either expressed or implied, with respect to the contents hereof and specifically disclaims any warranties, merchantability, or fitness for any particular purpose. Any software described in this manual is sold or licensed as is. Should the programs prove defective following their purchase, the buyer (and not this company, its distributor, or its dealer) assumes the entire cost of all necessary servicing, repair, and any incidental or consequential damages resulting from any defect in the software. Edimax Technology Co., Ltd. reserves the right to revise this publication and to make changes from time to time in the contents hereof without the obligation to notify any person of such revision or changes.

The product you have purchased and the setup screen may appear slightly different from those shown in this QIG. The software and specifications are subject to change without notice. Please visit our website [www.edimax.com](http://www.edimax.com) for updates. All brand and product names mentioned in this manual are trademarks and/or registered trademarks of their respective holders.



# Federal Communication Commission Interference Statement

This equipment has been tested and found to comply with the limits for a Class B digital device, pursuant to Part 15 of FCC Rules. These limits are designed to provide reasonable protection against harmful interference in a residential installation. This equipment generates, uses, and can radiate radio frequency energy and, if not installed and used in accordance with the instructions, may cause harmful interference to radio communications. However, there is no guarantee that interference will not occur in a particular installation. If this equipment does cause harmful interference to radio or television reception, which can be determined by turning the equipment off and on, the user is encouraged to try to correct the interference by one or more of the following measures:

1. Reorient or relocate the receiving antenna.
2. Increase the separation between the equipment and receiver.
3. Connect the equipment into an outlet on a circuit different from that to which the receiver is connected.
4. Consult the dealer or an experienced radio technician for help.

## FCC Caution

This device and its antenna must not be co-located or operating in conjunction with any other antenna or transmitter. This device complies with Part 15 of the FCC Rules. Operation is subject to the following two conditions: (1) this device may not cause harmful interference, and (2) this device must accept any interference received, including interference that may cause undesired operation. Any changes or modifications not expressly approved by the party responsible for compliance could void the authority to operate equipment.

## Federal Communications Commission (FCC) Radiation Exposure Statement

This equipment complies with FCC radiation exposure set forth for an uncontrolled environment. In order to avoid the possibility of exceeding the FCC radio frequency exposure limits, human proximity to the antenna shall not be less than 2.5cm (1 inch) during normal operation.

## Federal Communications Commission (FCC) RF Exposure Requirements

This EUT is compliance with SAR for general population/uncontrolled exposure limits in ANSI/IEEE C95.1-1999 and had been tested in accordance with the measurement methods and procedures specified in OET Bulletin 65 Supplement C. The equipment version marketed in US is restricted to usage of the channels 1-11 only. This equipment is restricted to *indoor* use when operated in the 5.15 to 5.25 GHz frequency range.

# R&TTE Compliance Statement

This equipment complies with all the requirements of DIRECTIVE 1999/5/EC OF THE EUROPEAN PARLIAMENT AND THE COUNCIL of March 9, 1999 on radio equipment and telecommunication terminal equipment and the mutual recognition of their conformity (R&TTE). The R&TTE Directive repeals and replaces in the directive 98/13/EEC (Telecommunications Terminal Equipment and Satellite Earth Station Equipment) As of April 8, 2000.

## Safety

This equipment is designed with the utmost care for the safety of those who install and use it. However, special attention must be paid to the dangers of electric shock and static electricity when working with electrical equipment. All guidelines of this and of the computer manufacture must therefore be allowed at all times to ensure the safe use of the equipment.

## EU Countries Intended for Use

The ETSI version of this device is intended for home and office use in Austria, Belgium, Bulgaria, Cyprus, Czech, Denmark, Estonia, Finland, France, Germany, Greece, Hungary, Ireland, Italy, Latvia, Lithuania, Luxembourg, Malta, Netherlands, Poland, Portugal, Romania, Slovakia, Slovenia, Spain, Sweden, Turkey, and United Kingdom. The ETSI version of this device is also authorized for use in EFTA member states: Iceland, Liechtenstein, Norway, and Switzerland.

## EU Countries Not Intended for Use

None.

## EU Declaration of Conformity

- English:** This equipment is in compliance with the essential requirements and other relevant provisions of Directive 1999/5/EC, 2009/125/EC.
- Français:** Cet équipement est conforme aux exigences essentielles et autres dispositions de la directive 1999/5/CE, 2009/125/CE.
- Čeština:** Toto zařízení je v souladu se základními požadavky a ostatními příslušnými ustanoveními směrnic 1999/5/ES, 2009/125/ES.
- Polski:** Urządzenie jest zgodne z ogólnymi wymaganiami oraz szczególnymi warunkami określonymi Dyrektywą UE 1999/5/EC, 2009/125/EC.
- Română:** Acest echipament este în conformitate cu cerințele esențiale și alte prevederi relevante ale Directivei 1999/5/CE, 2009/125/CE.
- Русский:** Это оборудование соответствует основным требованиям и положениям Директивы 1999/5/EC, 2009/125/EC.
- Magyar:** Ez a berendezés megfelel az alapvető követelményeknek és más vonatkozó irányelveknek (1999/5/EK, 2009/125/EC).
- Türkçe:** Bu cihaz 1999/5/EC, 2009/125/EC direktifleri zorunlu istekler ve diğer hükümlerle ile uyumludur.
- Українська:** Обладнання відповідає вимогам і умовам директиви 1999/5/EC, 2009/125/EC.
- Slovenčina:** Toto zariadenie spĺňa základné požiadavky a ďalšie príslušné ustanovenia smerníc 1999/5/ES, 2009/125/ES.
- Deutsch:** Dieses Gerät erfüllt die Voraussetzungen gemäß den Richtlinien 1999/5/EC, 2009/125/EC.
- Español:** El presente equipo cumple los requisitos esenciales de la Directiva 1999/5/EC, 2009/125/EC.
- Italiano:** Questo apparecchio è conforme ai requisiti essenziali e alle altre disposizioni applicabili della Direttiva 1999/5/CE, 2009/125/CE.
- Nederlands:** Dit apparaat voldoet aan de essentiële eisen en andere van toepassing zijnde bepalingen van richtlijn 1999/5/EC, 2009/125/EC.
- Português:** Este equipamento cumpre os requisitos essenciais da Directiva 1999/5/EC, 2009/125/EC.
- Norsk:** Dette utstyret er i samsvar med de viktigste kravene og andre relevante regler i Direktiv 1999/5/EC, 2009/125/EC.
- Svenska:** Denna utrustning är i överensstämmelse med de väsentliga kraven och övriga relevanta bestämmelser i direktiv 1999/5/EG, 2009/125/EG.
- Dansk:** Dette udstyr er i overensstemmelse med de væsentligste krav og andre relevante forordninger i direktiv 1999/5/EC, 2009/125/EC.
- Suomi:** Tämä laite täyttää direktiivien 1999/5/EY, 2009/125/EY oleelliset vaatimukset ja muut asiaankuuluvat määräykset.

FOR USE IN

AT	BE	CY	CZ	DK	EE	FI	FR	RU				
DE	GR	HU	IE	IT	LV	LT	LU	MT	NL	PL	PT	UA
SK	SI	ES	SE	GB	IS	LI	NO	CH	BG	RO	TR	



---

## WEEE Directive & Product Disposal



At the end of its serviceable life, this product should not be treated as household or general waste. It should be handed over to the applicable collection point for the recycling of electrical and electronic equipment, or returned to the supplier for disposal.

## Declaration of Conformity

We, Edimax Technology Co., Ltd., declare under our sole responsibility, that the equipment described below complies with the requirements of the European R&TTE directives.

**Equipment: AC450 Wi-Fi USB Adapter – 11ac upgrade for MacBook**

**Model No.: EW-7711MAC**

The following European standards for essential requirements have been followed:

### Directives 1999/5/EC

Spectrum : ETSI EN 301 893 V1.7.1 (2012-06)  
EMC : EN 301 489-1 V1.9.2 (2011-09);  
EN 301 489-17 V2.2.1 (2012-09)  
Safety (LVD) : IEC 60950-1:2005 (2<sup>nd</sup> Edition); Am 1:2009;  
EN 60950-1:2006+A11:2009+A1:2010+A12:2011

### Recommendation 99/519/EC

EMF : EN 62311:2008

### Directives 2006/95/EC

Safety (LVD) : IEC 60950-1:2005 (2<sup>nd</sup> Edition); Am 1:2009;  
EN 60950-1:2006+A11:2009+A1:2010+A12:2011

Edimax Technology Co., Ltd.  
No. 3, Wu Chuan 3<sup>rd</sup> Road,  
Wu-Ku Industrial Park,  
New Taipei City, Taiwan



Date of Signature: March 4th, 2014

Signature: \_\_\_\_\_

Printed Name: Albert Chang

Title: Director  
Edimax Technology Co., Ltd.



**EDIMAX**  
NETWORKING PEOPLE TOGETHER

The logo features the brand name 'EDIMAX' in a bold, white, sans-serif font. A small red dot is positioned above the letter 'I'. Below the brand name, the tagline 'NETWORKING PEOPLE TOGETHER' is written in a smaller, white, all-caps sans-serif font. The entire logo is centered on a black horizontal band. This band is decorated with a repeating pattern of white line-art icons, including a handshake, musical notes, a smiley face, a game controller, and various geometric shapes. Below the black band is a solid, dark purple horizontal bar.